
上海市医药采购服务与监管信息系统

药品供货配送药企接口规范

(第一版 1.6)

上海市医药集中招标采购事务管理所

上海市医疗保险事业管理中心

2015年3月

版本记录

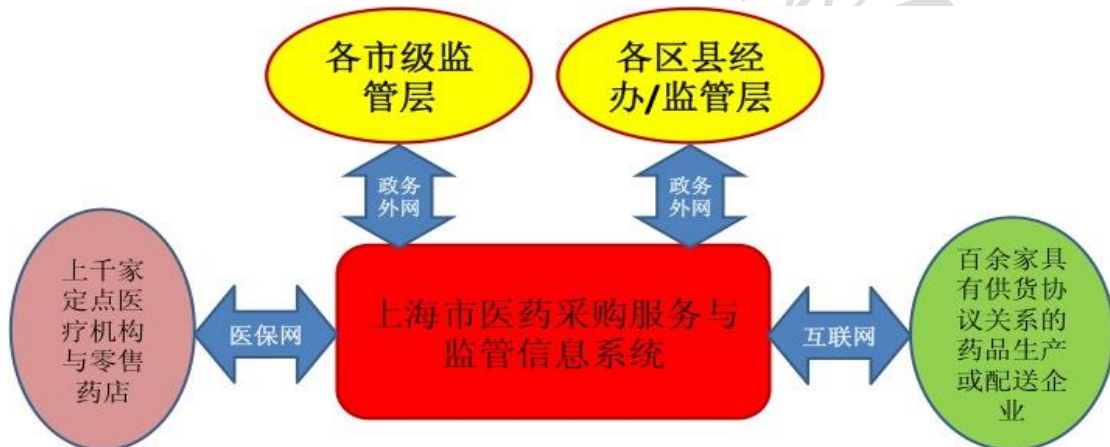
日期	版本	作者	描述说明
2014-11-15	0.1	王英杰	初建
2014-12-10	0.2	朱佳杰	增加业务规则十九
2014-1-8	0.3	朱佳杰	增加接口YQ018最新药品字典获取
2014-2-2	0.4	朱佳杰	增加接口YQ019
2014-3-3	0.5	朱佳杰	增加接口YQ020 增加接口YQ021
2014-3-6	1.0	王英杰	文字核对通稿, 计划单号字段长度由20改为50。
2015-3-18	1.1	朱佳杰	增加接口YQ022
2015-3-31	1.2	朱佳杰	修改接口YQ019字段错误
2015-7-13	1.3	朱佳杰	修改字药品类型的字典表说明
2016-1-20	1.4	朱佳杰	增加获取配送明细接口 YQ018增加查询结果反馈字典
2016-3-3	1.5	朱佳杰	增加4.1.24配送明细字典说明
2016-3-17	1.6	朱佳杰	修改YQ019, 预留字段1将返回订单明细中填写的预计到货日期

修改说明:

每次版本更新, 与上个版本内容修正内分按新增、修改和删除分别用红色、蓝色以及黄色来进行标识。

前言

为遵循国家医疗卫生体制改革总体要求，落实本市医改行动计划，由政府建设上海市医药采购服务与监管信息系统（以下简称“市药事系统”或“本系统”）。本系统旨在支撑医药体制改革涉及的多种药品采购模式的运作。本系统的建设将充分发挥本市医疗卫生信息化的成果，在现有的医保费用结算网上新增与医保定点医疗机构药品采购、验收、出入库、结算支付、询价报价业务相关数据交换的接口，将药品配送供货的全部药企予以统一规范化地进行与医院信息系统的对接，以现代化的物流方式改善药品采购配送流程，提高业务运作效率，同时实现阳光药品采购的政府管理目标。



本接口规范是针对在本市范围内为各医保定点医疗机构和医保定点零售药店（以下简称“医院”）供货，具有供货配送资格和供货配送业务的药品生产或配送企业（以下简称“药企”）发布的接口规范。与本规范配套的有：

- 《上海市医疗保险暨医药采购市级全量统编药品及其规则字典库使用说明》
- 《上海市医药采购服务与监管信息系统医院接口规范》

本规范将根据业务需求目标的调整变化而进行版本升级。

本接口规范分为四个部分：

第一章：药品采购-配送业务规则约定

第二章：与药企信息系统之间对接方式说明

第三章：围绕各业务环节的服务调用与消息传输格式

第四章：附件

第 1 章 药品采购-配送业务规则约定

1.1 通述

1.1.1 市药事系统覆盖的医疗机构范围

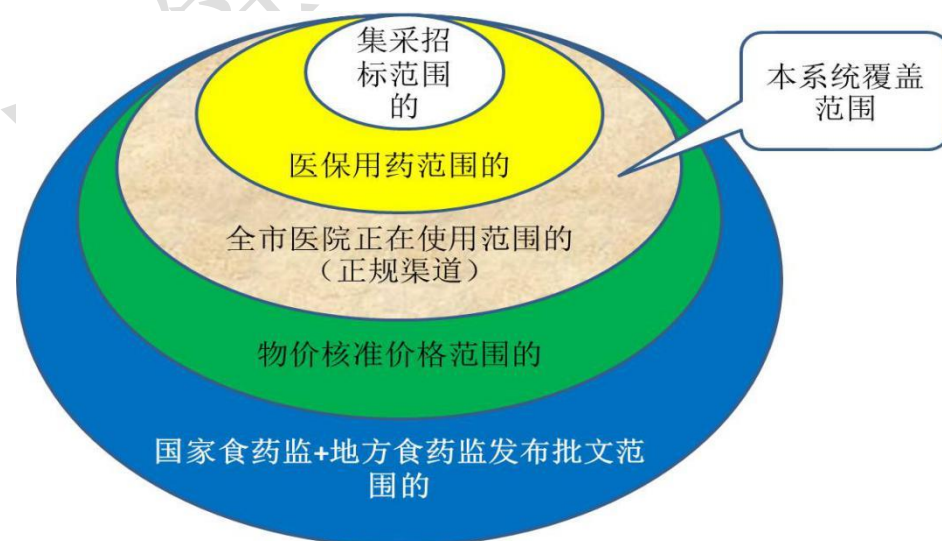
所有具有医保定点资格的各类各级医疗机构。包括：各级公立或民营医院、企事业单位内设诊所、养老院、零售药店。

1.1.2 市药事系统覆盖的药企范围

所有在本市地域范围内具有供货配送业务关系的药品生产或配送企业。

1.1.3 市药事系统采购-配送药品业务对药品的覆盖范围

本系统覆盖的范围为：全市范围内按法律法规经管理部门批准生产销售，并且按法律法规经管理部门核准价格后的，医疗机构经由正规渠道从外部采购的各类药品。不仅包括医保报销范围的药品，而且包括非医保报销范围的自费药品。



本文所涉及的药品包括：化学药与生物制品(简称“西药”)，中成药，中草药(中药饮片及药材)。化验/检测用试剂目前阶段暂不纳入本系统范围。随着

项目建设的推进，将根据政府管理部门的决策，按步骤逐步覆盖上述范围的全量在用药品，且将进一步扩大到医用高值耗材、医疗器械等。

1.1.4 市级量价挂钩集中采购的模式

指按市级统一实行“量价挂钩集中采购”的价格与供货渠道，执行采购的药品。此模式为当前在药事业务上本市政府的政策规则规定的最近新采用的采购模式。即由政府根据全市医保定点医疗机构使用的情况，对某药品按照量价挂钩与供货药企进行市级整体采购，并且统一预先垫付货款。

此模式的特点是，本药事系统必须掌握已约定采购货品的供货方库存、配送在途、验收入库、支付结算的全部账务数据。尽管货品仍旧在供货方，但对具体经办业务的市药事所相当于须建立虚拟库存管理。每当医院到货后需从本系统的虚拟库存量中予以数额扣减，相关账务数据将被作为市药事所、医院与供货药企之间进行费用结算的依据。

根据目前设定的业务规则，医院在到货后的约定时限内须结算支付货款。由于存在政府财政代理预先垫付的关系，所以，采用该模式采购的品种需要药企对市药事所进行回款。

1.1.5 非市级量价挂钩集中采购的模式

根据当前的实际情况，除了上述市级量价挂钩集中采购的模式以外，医院采购药品或有以下五种情况。

1) **医保范围招标**。指在《上海市基本医疗保险、工伤保险和生育保险药品目录》的范围内已经实行了全市集中招标采购并中标的药品。定点机构可按不高于中标的医院采购价采购。

2) **医保范围未招标**。指在《上海市基本医疗保险、工伤保险和生育保险药品目录》的范围内，迄今尚未实行全市集中招标采购的药品。由于未实行招标，医院可按不高于物价部门规定的价格采购。

3) **医保范围招标未中标**。指在《上海市基本医疗保险、工伤保险和生育保险药品目录》范围内已实行集中招标采购但未中标或者未参与投标的药品品规。由于未中标医院不应采购该品规。

4) **医保范围挂网**。指在《上海市基本医疗保险、工伤保险和生育保险药品目录》范围内，可按规定的最高限价实行挂网询价采购的药品。

5) **自费范围挂网**。指在《上海市基本医疗保险、工伤保险和生育保险药品目录》范围外，可按规定的最高限价实行挂网询价采购的药品。

对于每一个药品品规，可以或应该按照上述如何模式进行采购，在配套已发布的全市统编药品字典与规则库中有所界定。具体可参见《上海市医疗保险暨医药采购市级全量统编药品及其规则字典库使用说明》。

1.1.6 市药事系统与药企的业务关联边界界定

按照当前的系统建设需求，市药事系统与各药企的信息系统之间的信息系统自动对接围绕库存—订单一配送—发票的业务，以及招投标业务的部分环节。

各对接的药企须自行配置总-分（子）公司之间在业务环节处理上的职能分工。本系统按照药企注册在本系统内的单一公司予以采购配送的结算账务数据处理。单一的公司可以有上一层的总公司归属关系，可在注册时予以明确界定。药企的总公司/分公司的隶属关系仅对业务统计分析具有作用。

1.1.7 医院委托药企经办管理药事业务

目前全市各家医院在药库、药房的经办管理模式上具有以下三种：

- (1) 医院自行经办管理。
- (2) 将药库业务的部分或全部托管给某一家药企或若干家药企。
- (3) 将药库以及药房业务部分或全部托管给一家药企或若干家药企。

以上三种模式在信息化以及货权和货账处理上的区别是：

(1) 医院自行经办管理模式：药品采购入库验收后货权即归属于医院，入库的货帐由医院自行处理。

(2) 药库托管模式：药库管理使用托管药企或第三方提供的信息系统，采购入库后货权仍旧归属于托管药企，从药品出库后开始货权归属于医院，入库的货帐由托管药企代为处理。

(3) 药库与药房均托管模式：药库管理以及药方管理使用托管药企或第三方提供的信息系统，采购入库后货权仍旧在托管药企，从药品出货配发给病人使

用开始药企与医院结算费用（或者直接与病人结算费用）。药库药房的账务均由托管药企代为处理。

托管药库的医院在与本药事系统接口时，与传统模式的做法具有差异有以下几点：

（1）货权归属药企的药品，医院无须提交传统模式的“订单”。订单、配送单、验收均由托管药企进行处理。但请注意，尽管医院药库被托管给某药企或某些药企，但仍会有某些药品并不是从托管的药企进货的。所以，这些从非托管药企进货的药品仍旧须按照后续传统的（即非托管模式）业务模式，按照“订单-验收-入账”的流程运作。

（2）托管货权的药品品规，增加由药企自外网向本药事系统传递“移库配送单”的步骤。

（3）对于托管货权的药品品规，原先传统模式要求医院每日上传药品库存量，现改为每日由托管药企上传托管货权的医院端的库存量。而非托管货权的药品品规则仍旧由医院每日上传库存量。

（4）按医院与药企之间制定的业务运作协议，定期由药企生成费用结算支付的发票，而不是按照“移库”的货品开具发票。药企将定期结算费用的发票上传本药事系统时须同时生成并发送与每份发票相对应一致内容的“订单”、“配送单”。

（5）由医院端通过医院内网按照传统业务模式的做法，从本药事系统获取药企的发票，核实确认发票内容，核对确认配套生成的“配送单”，将确认信息按规范要求发送消息到本药事系统。

1.1.8 药企信息系统的药企端应用功能

药企信息系统是指与本系统范围内的业务相关的，药企支撑订单收取、配送装运安排、仓储货帐处理、财务发票编制、收款处理、收取询价单、提交报价单、退货等一系列业务运作而建立并使用的信息系统。药企信息系统需要按照本规范的要求与本药事系统的中心端应用功能形成对接。对接方式将主要采用基于消息传输的实时交易机制。药企的业务人员是在药企的信息系统提供的应用功能上进行业务操作（而不是在市药事系统中心端提供的应用功能界面上操作）。药

企业的信息系统须根据本业务规范，在业务操作的适当环节上向市药事系统中心端发送信息，或者从中心端获取信息，通过药企端应用功能展示并提供药企业务人员操作。为此，需要药企按本规范的要求对自有的信息系统功能进行适应性接口改造。药企信息系统与本系统的互联对接将可适应药企向非上海地域范围的医疗机构配送货物的供应链运作。

1.1.9 医院信息系统的医院端应用功能

医院信息系统是指与本系统业务相关的，医院用来支撑订单编制提交、配货到货验收入库、医院药库货帐处理、财务发票收取并记帐、结算支付处理、询价单编制提交、报价单收取、退货等一系列业务运作而建立并使用的信息系统（通常为药库管理系统相关功能）。医院药库管理信息系统需要按照本规范的要求与本药事系统的中心端应用功能形成对接。对接方式将主要采用基于消息传输的实时交易机制。医院药库的业务人员是在医院的药库管理信息系统提供的应用功能上进行业务操作（而不是在市药事系统中心端提供的应用功能界面上操作）。企业的信息系统须根据本业务规范，在业务操作的适当环节上向市药事系统中心端发送信息，或者从中心端获取信息，通过医院端应用功能展示并提供医院药库业务人员操作。为此，需要医院按本规范的要求对自有的药库管理信息系统功能进行适应性接口改造。

1.1.10 药品供销业务行为的法律责任归属

本文约定的业务规范和接口规范均出于支撑业务运作的技术角度编写，旨在通过提供对业务信息的网上自动化交互，服务于医院以及药企，同时可提供政府各相关管理部门通过对业务信息的汇总、分析来实现全面监管，各管理部门按其职能权限的归属进行监管。

法律上的药品采购方为医院，而不是市药事所。市药事所的职能是按政府要求代理医院以集中招标方式确定经销渠道与销售价格。即便对于市级量价挂钩集中采购的药品，市药事所向药企支付的采购订金属于代理医院而为之的政府行为，医院仍须以法律上的采购方身份订货、验收并按时支付货款（药企须将订金另行返还市药事所）。

按本文所约定的业务规范在技术上可以为之的采购、配送、询价报价等业务行为并不意味着其必定全部合乎法律法规。本系统尚无法做到对经由本系统处理的所有业务交易自动实现违法违规行为判别，并在事发当时予以自动阻断。即本药事系统运作无法完全替代相关管理部门承担监管职责。

药企在供销、配送行为上应遵循国家以及地方的相关法律法规，医院在采购行为上应遵循国家相关法律法规以及地方相关管理部门制定的实施办法、实施细则。本文约定的规范内容是针对医院、药企的通用的信息化技术上的规范，不具有承担对全部药企或全部医院的全部业务操作是否违规违法进行判别并可即时自动处置的责任。

1.2 业务术语

1.2.1 订单

指货品需方向货品供方提交的要求采购货品的需求单据。也被称为采购单。

一份订单可有一条乃至多条订单明细。订单明细是指单一的采购方（医院）向单一的供货方（药企）所采购的单一品规（到药品包装级的信息）的药品。医院编写的某条订单明细中必需指明所需采购的药品品规、采购计量单位（是按计价单位还是按最小使用单位进行采购）、采购数量等。

通常情况下，医院提交的订单明细应指明供货方（配送药企）和采购单价。对预设有审核监管规则的区县，必需经由区县监管层在医院提交的订单中指定供货方和采购单价的，则医院可以先提交空缺了供货方和采购单价的订单。本系统将按规则经由区县监管层填写了供货方和采购单价后再转发给供货方。

医院可以将多条订单明细组合成一份订单作为一个消息包进行提交，订单消息包的第一层中需要指明其各条订单明细共同的供货时间、配送地址和供货方式等，第一层不涉及货品的具体品目和数量。第二个层次再逐一列出订货内容明细，即各条货品的唯一供货方、品目、数量、价格。

1.2.2 供货药企的销售单

对于采购方提交的某一份采购订单，供货药企的销售人员通常需要根据订

单上提出的采购需求结合本药企库存情况编制一份乃至多份在药企内作为“供货配送→发票记账”依据的销售单。供货药企的销售人员编制的某一份销售单可能与采购方的某一份订单需求的数量完全一致，但很有可能并不一致。由此，一旦形成了药企内的销售单，则原先采购订单从药企内账务处理的角度无具体实际意义。后述配送单的内容、发票的内容均应该与销售单的内容相互呼应关联。

一份销售单上的某品规有可能会根据需求采用多次分批配送的方式供货。

本系统的业务规范要求，药企内流转的每一份销售单必须具有在药企内可唯一标识的编号。该编号要求被填报在上传至本系统的配送单明细中，也需要被填报在上传至本系统的发票明细中。以便于本系统后台将上传的配送单与发票通过销售单相互的关联关系核实其数量、金额等。

本系统要求，对应于某采购订单，其相关的销售单汇总数量不可大于该采购原始订单的订货数量。即，不允许实际配送的货品数量大于订单订购的数量。

1.2.3 配送单

指货品供方根据订单安排配送装运装箱的货品内容清单。通常也称为“理货单”、“装箱单”或“装运单”。本文均统称为“配送单”。

药企应该在配送货物之前，首先编制配送单，并且将其上传到本药事系统。配送单的内容应该明确表明在该次配送时装运装箱货品的全部具体明细内容。

过去有些药企或许并不编制配送单，而是以发票作为配送、验收入库的依据。本系统的业务规范要求，必须有与发票分别编制的配送单。配送单的编制和提交必须在发票之前。配送单用于验收清点入库。发票用于收货方财务记账。

配送单可以仅是电子化的，即并不一定必有一个纸面的货品清单随货同行。但由于收货方需要进行货品验收，所以需要有可唯一标识配送内容的条码印制在纸面上或货物包装箱上。收货方扫描该条码，即可从本药事系统的中心端获取到该条码对应货品的详细内容。

唯一标识配送内容的条码是在药企编制并提交配送单至本药事系统时，由本药事系统统一编制生成后传递给药企信息系统的。

配送单通常应该与订单具有相互对应的关系。先有需方提供的订单，然后再由供方安排供货配送，形成配送单。本系统要求配送单上的货品数量可小于或

等于订单上的货品数量，但不允许供货数量大于订单数量。

1.2.4 发票

发票是指货品供方根据供货，要求货品采购方支付货款的依据。

发票应该与销售单具有关联关系。一张发票上可编制一条乃至多条款项明细，每一条款项明细通常情况下应与销售单所关联的配送明细相互对应关联。本系统从技术角度在逻辑上支持编制发票时指明与配送单的关联关系如下：

- 1) 某张发票上的某条明细仅关联到一份配送单上的一条配送明细。
- 2) 某张发票上的某条明细与同一品规货物的多次装运的某份销售单对应的多条配送明细相互关联。
- 3) 由于种种原因，某发票编制时无法指明与任何配送关联，或者与任何退货具有关联关系。

当指明具有关联关系时则本系统将实时核对药企提交的发票与配送明细的数量是否相符，若有不吻合则予以实时要求更改。若特别指明发票与配送/退货无任何数据对应关联关系时，则本系统不再核对配送数据，但会要求填写原因。

对于某一家药企编制提交的发票，唯一标识码为发票号，由药企自行编制。收货方在录入“药企+发票号”后，即可从本药事系统获取该发票的详细数据内容。本系统同时提供医院按时间调取发票的功能，以方便医院端的记帐操作。

请注意，对于采用前述“量价挂钩集中采购”的药品，药企须开具单独的发票，不能与其他模式采购的药品合并在一起开具发票。因为此模式采购的药品费用结算和支付的流程与其他模式不同。

1.2.5 生产批号、生产日期与有效日期

用于生产企业内用于唯一识别某一批产品的一组数字或数字加字母符号。同一批号的药品或其他商品按照国家相关法规要求，指在规定限度内具有同一性质和质量，并在同一生产周期中生产出来的一定数量的药品。药品的生产者须按照此原则计划和组织生产、编制批号，并形成生产记录。通过药品生产批号可以追溯和审查该批药品的生产经历。

本系统在销售订单中采集药品或其他商品的批号是为了实现对产品质量的

可追溯。根据配送记录,可以追溯商品的市场去向;商品进入市场后的质量状况;在需要的时候可以控制或回收某同批次的商品。

药品或其他商品的生产日期是指某种商品完成所有生产工序的最后日期,如某产品生产日期是 20130201,说明这批产品是 2013 年 2 月 1 日生产的。

药品或其他商品的有效日期是指在规定的储存条件下,保证质量使用的最晚日期。本系统采集药品或其他商品生产日期和有效日期的目的是跟踪医院进货以及后续使用的情况,为追溯药品质量提供依据。

1.2.6 移库配送单

指托管医院药库的药企将仍旧属于本药企货权的药品从药企端向医院药库进行配送的业务单据。由于货权仍旧未转移到医院,所以,将其作为“移库”的概念进行业务处理。从内容上,应该与上述传统业务模式下的“配送单”几乎一致。不同的是,没有相配套的“发票”,无医院的“订单”(在药企端为“移库申请单”)。移库配送单由药企上传到本药事系统。移库配送单的货品数量可以是负数,指反向从医院移库到药企端(类似于“退货”)。

1.3 订单业务流程相关

1.3.1 本系统涉及的药品覆盖范围

业务规则一: 医院经由正规渠道从外部供货单位以各种模式采购的全部药品均应通过本系统进行网上采购。包括医保报销范围以及尚未属于医保报销范围的,无论是否用于医保参保病人。

1.3.2 药品采购订单的填写与提交

业务规则二: 所有的供货配送必须先有订单,本系统不支持事后补订单。即,订单必须在配送之前提交到本系统。本系统支持作为供

方的药企代替需方医院在安排配送之前代为编制并提交订单。

本系统不对药企代医院填报的订单进行授权资格的核实。若医院不予认同，则可拒收货品。建议各药企在信息系统上对其业务人员的权限或业务范围予以风险控制。

1.3.3 对已提交的订单的撤销或修改

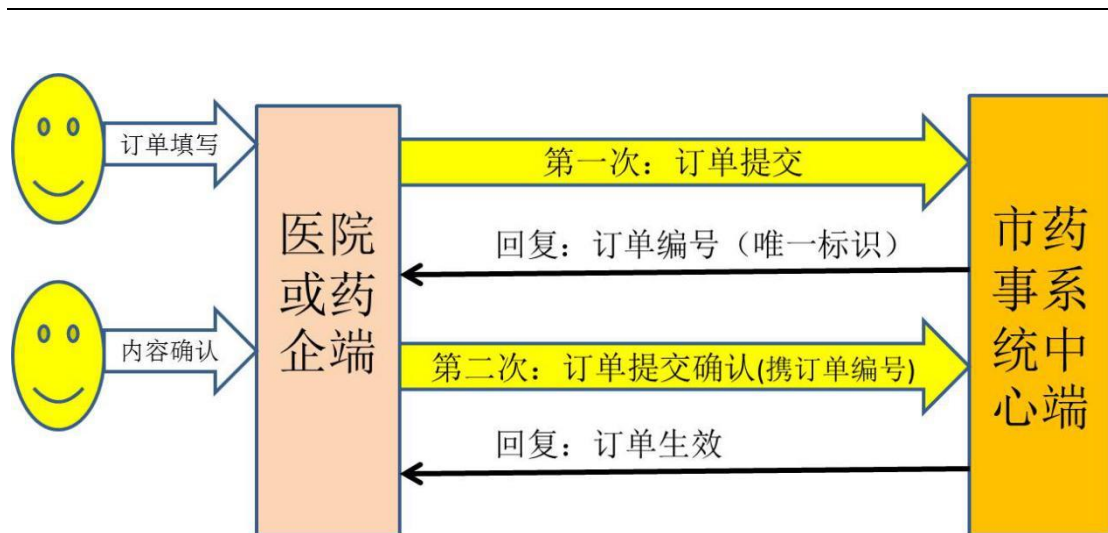
业务规则三：对已提交本系统且经审核通过的订单不允许再进行撤销。

由于提交的订单在经审核通过后直接发送药企安排配送，所以一旦完成了审核后并且被安排了配送的情况下如果认为已提交的订单有不得不撤销的错误，则须走退货流程。

本系统不允许供货数量大于订货数量。对于供货配送须大于订单的情况，应该对大于的数量另行编制订单。

若发生实际配送发货的数量与原始订单数量不符的情况，则可以不需要对原订单进行修改。订单上的数量不会被作为结算费用的账务依据，账务上是以实际配送入库的数量为准的。订单上填报的数量会作为供货药企配送质量评判的一项参考性的指标。

为减少填写订单上由于操作失误而造成不便，也同时是为了防止订单的重复提交，本系统设计的医院端应用软件应对订单上传程序流程为二次来回。第一次为“订单提交”，第二次为“订单确认”。市药事系统在收到医院端或药企（代医院）的“订单提交”后将为该订单编制一个可唯一识别该订单的编号并且返回该编号。第二次医院或药企提交“订单确认”时必须填写该订单的唯一识别编号。市药事系统中心端对于未收到第二次“订单确认”的订单将不予以生效。本药事系统中心端对收到的具有相同订单编号的订单认为是重复提交而拒绝予以处理。



1.3.4 对订单的审核

业务规则四：若有采购方预设审核规则而未被审核获准的订单将被退回不予提交供货方。若须经审核的订单是由药企代为填报的，且药企在审核未完成之前已擅自安排了配送，则对于配送到货的药品本系统将无法提供医院清点验收入库。该情况将被视为未按照规定的流程运作。

订单的审核有自动和人工两种：

1) 自动审核是指由采购方通过信息系统预设指标和参数进行自动判别。例如，对于某医院按预设规则不可以采购某品种的药品，或对于某品种的采购数量有所限额，或对供货来源有所规定等。

2) 人工审核是指必须经由采购方人为处理的审核环节。例如目前个别区县对基层医院提交的药品订单规定需要经由区级专设机构审核后方能提交供货方。

若有设定必须经过人工审核的订单在未经审核完成之前本系统将不提交药企予以配送处理。

1.4 配送业务流程相关

1.4.1 药企对订单的配送安排

业务规则五：药企应在医院提交订单中要求的供货限期内或本系统统一设定的限间(例如三个工作日)内对医院提交的订单予以处理。超时未处理的订单将被关闭，药企将无法再进行配送处理，若需安排配送则须重新填报订单。

对于本系统设置的既定期限，药企可再自设一个更短的时间段(以小时计)。若在设定的时间段内未安排配送，则自动认为订单失效。在期限内，药企可对某份订单的货品明确指明“缺货”而不予以安排配送。本系统自动将指明了“缺货”的订单明细予以关闭并通知需方及时另行应对。对订单的响应与否以及响应的及时程度将作为本系统对药企服务质量评判的依据。本系统具有对各评价指标的加权统计体系，评价指标包括：

- 1) 订单配送响应时间。
- 2) 订单是否被足量配送。
- 3) 订单因未被及时处理而自动被关闭的数量。
- 4) 退货率。

业务规则六：仅当医院订单指明可分批次配送，本系统才支持分批发货。否则，一条订单明细的货品仅可在一天内安排配送。

医院在提交的每一条订单明细都需要注明是否同意分批次配送(既定选项为不可分批次配送)。

当药企对某条医院订单明细安排了配送，且安排配送的数量等于订单数量，则立即关闭该订单。若安排的配送数量不足，则以当天之内为限允许补充安排另一次配送，已安排了配送的订单明细隔天即被自动关闭，除非订单上有可允许的指定。

可允许安排零数量配送。零数量配送的作用实际等同于药企代替医院撤销

某订单明细，须填报原因理由。不允许因缺货而填写零数量配送（应填写缺货）。

本系统不支持某药品订单数量<配送数量的情况（即须有相关订单在先）。

业务规则七：配送条码可由药企提交销售订单数据时由本药事系统统一生成并实时回传给药企，也可以由药企自行编制。药企必须将该配送条码印刷出来并随货同行。

条码是为了便于收货方在验收入库时的自动化验货账务处理，即收货方仅须扫描条码即可从本药事系统获取对应的销售订单内容，或者从已获取的销售订单中自动获取对应的装箱详细货品清单。

1.4.2 配送明细与货品生产批号的关系

业务规则八：要求药企安排的配送在各条货品明细上，按照相同的生产批号和订单明细号进行归理。即，一条明细所列货品其订单明细号和生产批号必须唯一。

当一批相同的货品有不同的生产批号时，药企应该将不同生产批号的药品按照不同的明细条目予以罗列。

要求药企按订单明细号和生产批号进行分列货品的目的是便于医院以及本系统对药品使用上进行入库后的质量跟踪。

1.4.3 退货

退货是指针对已验收入库货品的退货。尚未验收入库的货品不作为退货处理。

业务规则九：退货的发起必须先填报并提交退货单。退货单可由医院提交，或者可由药企代医院提交。本系统以收到的退货单为依据记账。退货单上应有退货原因等信息。退货后必须有相应的红字发票，由药企提交。本系统将对退货单独建一个退货账，不将退货与被退货

品原先发货时的发票以及账务相互对应关联。

与订单相似，一旦生效的退货单不允许修改，但只要本药事系统尚未收到对应的发票则可以允许撤销。

退货的发票可以与供货的发票开具在一起。即一张发票中可以有某些明细条目是供货，同时某些明细条目是退货。本药事系统将实时核对发票中的退货明细条目与相关退货单的一致性。

退货单的填报处理程序与前述订单的填报处理程序相同，须有两次来回。有关具体内容参见“1.3.3 对已提交的订单的撤销或修改”。

注意，退货单没有相应的退货“配送单”予以对应。有关退货的配送数据不經由本系统处理，请药企在各自的信息系统中处理。

1.4.4 有关换货

由于包装破损、失效期临近等各种原因，医院可能存在着换货的实际操作。

业务规则十：本系统无法支持对换货的信息化处理。

若医院实际上确有换货操作的实际情况，可先将货品验收入库，再按本系统支持的退货流程运作。或者走线下(网下)的非信息化对应的流程予以人工处理。

当医院验收入库时，本系统允许医院在验收核对时对原先药企提供的配送单上的生产批号进行修改，以便于对实际发生的换货而导致的生产批号的货票不符予以更正。

1.4.5 验收（入库）

业务规则十一：本系统不支持对某次配送中的某品规的一部分数量的验收入库。即，若某次配送的某货品，药企指明为 100 盒，则不允许医院验收为已收下 80 盒。在信息系统的操作上只能是全部收下，或是全部未收下。

本系统支持医院的药库管理信息系统使用扫描枪或各类智能终端设备（以下

统称为“智能终端”)识别配送条码来进行验货。对医院药库管理信息系统在验收入库环节上的适应性改造可选择使用如下几种方式处理:

1) 使用智能终端脱机操作验货的方式

医院信息系统预先以联机方式从本系统下载当日将要到货的全部配送货品清单,自行下载到智能终端上。然后智能终端可脱机进行验货入库处理。事后,再将智能终端上的验货人员操作的入库处理结果导入到医院信息系统内进行做账处理。本药事系统中心端以医院信息系统事后用联机方式操作的验货确认账务处理实时交易为完成入库并记录中心端账务的依据。

2) 使用智能终端联机操作验货的方式

指智能终端与医院信息系统联机。联机智能终端扫描条码经由医院信息系统发送本系统中心端,即时获取与该条码对应的全部配送货品清单,以联机方式经由医院信息系统操作确认验货,发送消息。本药事系统中心端通过实时交易获取医院的验货确认消息均被认为是由医院药库管理人员发送的验收入库账务处理结果。

3) 使用具备移动数据通信能力的智能终端跨过医院信息系统直接联机本系统中心端操作验货的方式

智能终端可与本地医院信息系统脱机,而直接与本系统中心端联机,进行验货操作。本系统在对智能终端身份认证通过后,提供下载配送货品清单服务。验货过程中,智能终端的验货操作可直接发送到本系统中心端。事后,医院药库账务管理人员可通过医院信息系统联机从本系统中心端获取该医院全部智能终端曾经发送给本系统中心端的验收操作记录,作为药库管理上再进一步确认验货、做账操作的依据。

业务规则十二: 本系统以医院信息系统用联机方式实时交易提交的验货确认为完成入库并记录中心端账务的依据(不以移动通信智能终端发送的操作消息为做账依据)。

1.5 结算支付流程相关

1.5.1 对发票的要求

业务规则十三：对于需方为非托管模式的医院药库，步骤上要求药企必须先传配送单信息，再传对应的发票信息。药企提交的发票需明确指明发票与配送单/退货单是否具有明确关联关系。当指明具有关系时则本系统实时核对药企早先提交的配送单，若不吻合将予以实时要求更改。当指明发票与配送无关时，则本系统不核对配送单，但要求填写发票开具的原因。本系统将按原因归类统计。

本系统支持的发票与配送的关系如下：

- 1) 一次配送对应有多张发票。
- 2) 一次配送仅对应有一张发票。
- 3) 多次配送对应到一张发票。
- 4) 一份发票对应于多次配送中的某同一品目的商品。
- 5) 发票与任何配送，与任何退货无直接数据对应的关联关系。

对于某一家药企编制提交的发票，唯一标识的编码为发票号，由药企自行编制。收货方在录入“药企+发票号”后，即可从本药事系统获取到发票的详细内容，无须再在其本地信息系统内自行录入发票上的详细内容。本系统同时提供医院按时间调取发票的功能，以方便医院端的记帐操作。

发票不作为药品验收入库时清点货品内容数量的依据。

对于医院为托管模式的药库或药房，发票不是按配送入库的货帐开具，而是按照出库或实际使用的数量开具，所以，此模式下不可能要求药企提交的发票明确指明发票与配送单/退货单关系。此模式下，药企可指明发票与配送无关，则本系统不核对发票与配送单数据的关系。

发票可以在收货方的医院尚未完成财务入账的情况由开具者进行撤销。撤销时需要填写原因。

由于本系统须支持“量价挂钩集中采购”的业务模式，须在账务级别上予以

全市各医院对相关品种药品的货账整体上完全一致。为此：

业务规则十四：对于量价挂钩集中采购的货品，发票须与其他模式采购的药品分开单独开具，结算支付费用时不能与非此模式采购的货品支付混在同一笔支付款中。本系统约定每个自然月为一个结算周期，按结算周期首先与医院之间进行对账。医院在支付前须通过本系统提供的功能进行对账，在对账完成后予以财务支付。医院须在每个月的上旬完成对前一个月份采购到货的货品予以对账和货款的支付。

对于非“量价挂钩集中采购”模式的货品，在结算支付流程上本系统目前不作出统一规则性的安排。仍旧由医院按照原先的方式处理。

为了适应药企遵循国家在药品流通规则上的要求，当某医院委托药企管理药库或药房的药企恰好不是某量价挂钩集中采购品目的供货商时：

业务规则十五：对于托管模式下的医院，医院药库采购进货的量价挂钩集中采购的药品从进入医院的药库开始货权应归属于医院，对该类货品的费用结算从入库开始计算。托管药企有责任对该属于医院货权的货品按质量规范化要求代为库存保管。

1.5.2 药企的药品库存量数据传报

业务规则十六：药企信息系统须将与本市医院具有供货关系的药品品种的当前库存量数据每日定时(或可随时更新)予以传报。本系统在医院编制提交订单时将展示各药企订货品种的最新库存量，以便于医院可以参考库存量选择供货渠道。

对于部分药品，根据政府集中采购招标的要求，已事先明确药企必须以具体数字的形式提交当前库存量（例如，对于量价挂钩集中采购的药品按照供货协议

要求)。对于无事先明确要求必须以具体数字传报库存量的药品，药企可以选择按照数字传报还是按照文字表述形式传报。目前约定提供药企按文字传报的选项有：“充足库存，无限量确保供应”、“有库存，限量可供应”、“少量库存，不保证供应”、“已无库存，暂不供应”。药企可根据实际情况对每一个药品品规的库存量每日定时做出此四个选项之一的界定，定时传报到本药事系统。药企不传报库存量的则被认为是该品规当前不属于该药企经销供货的药品范围。

药企提供的药品当前库存量数据，将结合实际配送供货的状况作为对药企诚信和质量的评判依据。

1.6 药企与本系统之间对药品基础信息的核对

本药事系统为了确保建立供方-需方之间在药品商品品规（包装层面）上做到相互准确对应，以支撑自动化配送业务的运作。特建立维护、发布、核对药品相关信息的机制。该机制将定时向全部医院发布全量在用药品的基础信息以及物价规则、药事规则、医保支付规则信息。该机制针对药企提供的功能为：

（1）通过消息传输机制，提供药企在其本地的信息系统中建立对本系统中心端的药品商品品规字典中本药企供货品目内容进行查询、下载、核对数据内容的功能。

（2）在外网门户网站上，或药企可以通过本系统提供的直接互联的 web 应用功能，将其生产或经销的药品的使用说明书进行上载传报。以便于医院业务人员在采购、使用药品时可调阅，作为参考。

业务规则十七：药企的信息系统应建立相关功能，通过本系统提供的消息传输交易定时（例如每日一次）在药企本地与本药事系统中心端之间核对其供货商品品规的数据字典内容。若发现须本药事系统中心端进行修正或缺漏的数据，则应立即予以消息反馈。本系统将即时提示业务人员与药企接洽予以处理。

1.7 药企对医院的自动补货

某些区县、或某些医院已经或将要与药企之间建立自动补货的供货关系。即医院将自己的药库药品存量定期传报给具有供货协议关系的药企，由药企根据医院传报的库存量主动安排补货配送。

本药事系统为适应此供货方式的业务需求，为医院向具有协议关系的药企传报库存量提供技术途径。

具体做法是，医院需要在实行药企主动补货运作之前，通过本药事系统提供给各个区县的监管业务功能，进行药企主动补货运作关系的设置。指明医院定时传报给某家药企哪些药品的品规库存量。

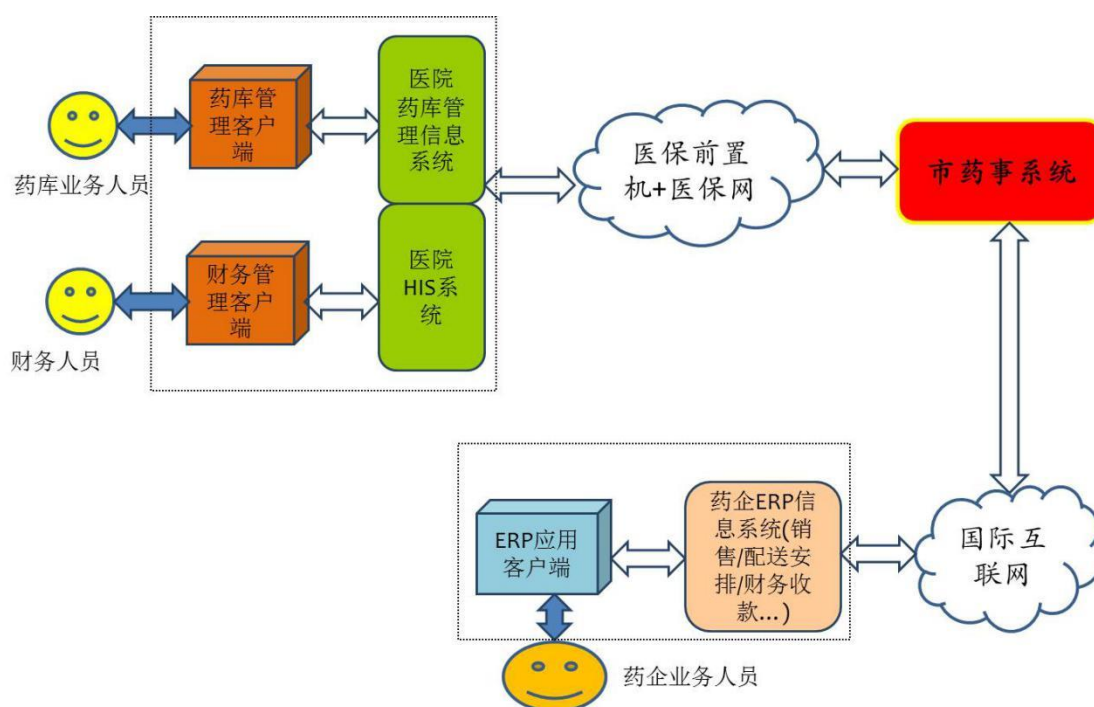
本药事系统在收到医院定时传报的药品库存量清单后，将按照医院上述预先设置的传报关系，将药品库存量按品规分别提供对应的药企通过交易方式随时调取。

至于药企判断是否补货，补货数量多少，则可由医院在传报库存量是明确指明或者由药企方判断决定（依据药企与医院之间的协议）。

业务规则十八：本系统将按照医院的预先设置将医院传报的库存量按品规分别提供给约定了具有主动补货配送关系的药企调取。

业务规则十九：本系统要求配送企业必须使用 CODE128 的编码格式来生成配送货品的条码。

第 2 章 与药企的信息系统之间对接方式说明



2.1 药企与本系统之间的互联方式

各药企通过国际互联网与市药事系统联网对接。

药企的信息系统在和本药事系统之间的互联上，采用消息传输方式。即在某约定的业务环节上，通过本规范第三章规定的消息格式，调用本系统提供的消息传输应用功能，将有关的数据传递到本系统的中心端。

2.2 接口方式与业务环节的对应关系

2.2.1 消息传输方式

市药事系统为药企提供的接口方式中，消息传输方式处理涉及的业务环节有：

- 1) 药企药品基础信息的传报。
- 2) 药品库存量数据的传报。

-
- 3) 配送单数据传报。
 - 4) 发票数据传报。
 - 5) 订单代为填报与确认。
 - 6) 退货单代为填报与确认。
 - 7) 报价单填报。
 - 8) 订单查询并获取。
 - 9) 退货单查询并获取。
 - 10) 询价单查询并获取。
 - 11) 订单终止配送。
 - 12) 库存情况查询并获取。
 - 13) 单条单据通用查询。
 - 14) 货款到款告知。
 - 15) 医院库存量查询。
 - 16) 医院配送点获取。
 - 17) 最新统编字典变更情况获取。
 - 18) 移库配送单传报。
 - 19) 托管药库医院的当前库存量传报。
 - 20) 单据撤销结果查询
 - 21) 中药饮片字典获取
 - 22) 方剂字典获取

对于具有 ERP 信息系统支撑运作的药企，应该按照本规范第 3 章的规范，将有关数据按规定格式填写后调用相关消息传输服务，实现与药事系统的数据交互。

第 3 章 围绕各业务环节的服务调用与消息格式

3.1 调用接口的方式

(1) 将要发送的信息内容进行消息格式的编制，编制规则见本文 3.2 “消息格式定义”。

(2) 调用 WEBSERVICE 方法

方法名: `string SendRecv(string sUser, string sPwd, string sJgbm, string sVersion, string sXxlx, string sSign, string xmlData)`

参数说明

sUser: 操作员用户名 (市药事系统注册用户的用户名)。

sPwd: 操作员密码 (市药事系统注册用户的登录密码)。

sJgbm: 操作员所属机构编码 (市药事系统统一发布的药企编码)。

sVersion: 接口版本号, 目前固定填写 1.0.0.0 即可。

sXxlx: 消息类型码 (详见本文 3.2 消息类型码)。

sSign: 消息摘要, 使用 SHA1 对 xmlData 进行计算得到的消息摘要。

xmlData: 各药企报送的消息内容。

返回值: 返回消息, 由本系统以 XML 格式返回的报文内容。

(3) 根据各个消息类型的不同, 可分别按照要求等待接收返回消息后再继续处理逻辑, 或者是不等待接受消息直接进入后续处理逻辑。先查看消息头中的消息主体处理结果, 然后再进一步根据消息主体处理结果指示的要求或许需要查看各消息明细条目的处理结果。根据提示的处理结果进行程序逻辑的应对或者甚至是需要人工的应对。

3.2 消息类型码

代码	名称
YQ001	药企药品基础信息传报
YQ002	药品库存量数据传报
YQ003	配送安排数据传报

YQ004	发票数据传报
YQ005	订单代为填报
YQ006	订单代填确认
YQ007	退货单代为填报
YQ008	退货单代填确认
YQ009	报价单填报
YQ010	订单查询并获取
YQ011	退货单查询并获取
YQ012	询价单查询并获取
YQ013	订单终止配送
YQ014	医院库存查询并获取
YQ015	单条单据通用查询
YQ016	货款到款告知
YQ017	医院配送点获取
YQ018	最新药品字典获取
YQ019	带仓位的订单查询并获取
YQ020	移库配送单数据传报
YQ021	托管医院药品当前库存数据产包
YQ022	单据撤销结果查询
YQ023	中药饮片字典获取
YQ024	方剂字典获取

3.3 对接口参数 sSign 中的 SHA1 算法的填写说明

对于长度小于 2^{64} 位的消息，SHA1 会产生一个 160 位的消息摘要。当接收到消息的时候，这个消息摘要可以用来验证数据的完整性。

接口参数 sSign 是使用 SHA-1 算法对上传的消息内容 xmlData 进行计算得到的消息摘要。

sSign 值计算示例如下：

```
// 字节数组转换为 16 进制的字符串
private static String byteArrayToHex(byte[] byteArray) {
    char[] hexDigits = { '0', '1', '2', '3', '4', '5', '6', '7', '8',
        '9', 'A', 'B', 'C', 'D', 'E', 'F' };
    char[] resultCharArray = new char[byteArray.length * 2];
    int index = 0;
    for (byte b : byteArray) {
```

```

        resultCharArray[index++] = hexDigits[b >>> 4 & 0xf];
        resultCharArray[index++] = hexDigits[b & 0xf];
    }
    return new String(resultCharArray);
}

//计算消息摘要
public static String getMessageDigest(String str, String encName) {
    byte[] digest = null;
    if (StringUtils.isBlank(encName)) {
        encName = "SHA-1";
    }
    try {
        MessageDigest md = MessageDigest.getInstance(encName);
        md.update(str.getBytes());
        digest = md.digest();
    } catch (NoSuchAlgorithmException e) {
        e.printStackTrace();
    }
    return byteArrayToHex(digest);
}

//sSign 的计算
String sSign = getMessageDigest(xmlData, "SHA-1");

```

3.4 XML 消息结构定义

市药事系统接口的消息采用如下 XML 结构。由于 XML 消息区分大小写，所以该结构中的所有参数名的大小写应严格按照此规范的大小写定义来填写。

内容	说明	备注
XML 声明	<?xmlversion="1.0"	

		encoding="utf-8"?>	
起始标记		<XMLDATA>	
消息头	起始标记	<HEAD>	
	内容	消息主体处理结果等内容.....	详见 3.5 消息头定义
	结束标记	</HEAD>	
消息主 条目	起始标记	<MAIN>	
	内容	详见 3.6 消息主条目/明细条目格式及其相关程序处理逻辑在消息格式定义中以蓝色底色标识
	结束标记	</MAIN>	
消息明 细条目	起始标记	<DETAIL>	
	内容	<STRUCT>.....</STRUCT> <STRUCT>.....</STRUCT> <STRUCT>.....</STRUCT>	详见 3.6 消息主条目/明细条目格式及其相关程序处理逻辑在消息格式定义中以红色底色标识
	结束标记	</DETAIL>	
结束标记		</XMLDATA>	

3.5 消息头定义

(一) XML 报文格式

发送 XML 报文格式

<HEAD>

<IP>IP 地址</IP>

 <MAC>MAC 地址</MAC>

 <BZXX> 备注信息</BZXX>

</HEAD>

接收 XML 报文格式

<HEAD>

```

<JSSJ>接收时间</JSSJ>
  <ZTCLJG>消息主体处理结果</ZTCLJG>
  <CWXX>错误提示内容</CWXX>
  <BZXX>备注信息</BZXX>
</HEAD>

```

(二) 消息头内容定义

发送的消息头

数据项	字段名	数据类型	宽度	填报要求	说明
IP地址	IP	字符串	15	必填	业务操作终端的IP地址，格式：XXX.XXX.XXX.XXX
MAC地址	MAC	字符串	12	必填	业务操作终端的MAC地址，格式XXXXXXXXXXXX
备注信息	BZXX	字符串	200	选填	自行填写内容，不做任何处理，返回时原值返回

接收的消息头

数据项	字段名	数据类型	宽度	说明
接收时间	JSSJ	字符串	16	消息返回时提供，格式：日期格式A
消息主体处理结果	ZTCLJG	字符串	5	消息返回时提供，详见4.1.11消息主体处理结果
错误提示内容	CWXX	字符串	200	消息返回时，若消息主体处理结果不为“00000”时，该字段的内容为对出错情况的说明
备注信息	BZXX	字符串	200	对发送消息头中填写的内容原值返回

(三) 样例

发送XML的消息头

```

<HEAD>
<IP>192.168.0.1</IP>
  <MAC>879FFD616332</MAC>
  <BZXX/>
</HEAD>

```

接收XML的消息头

```

<HEAD>

```

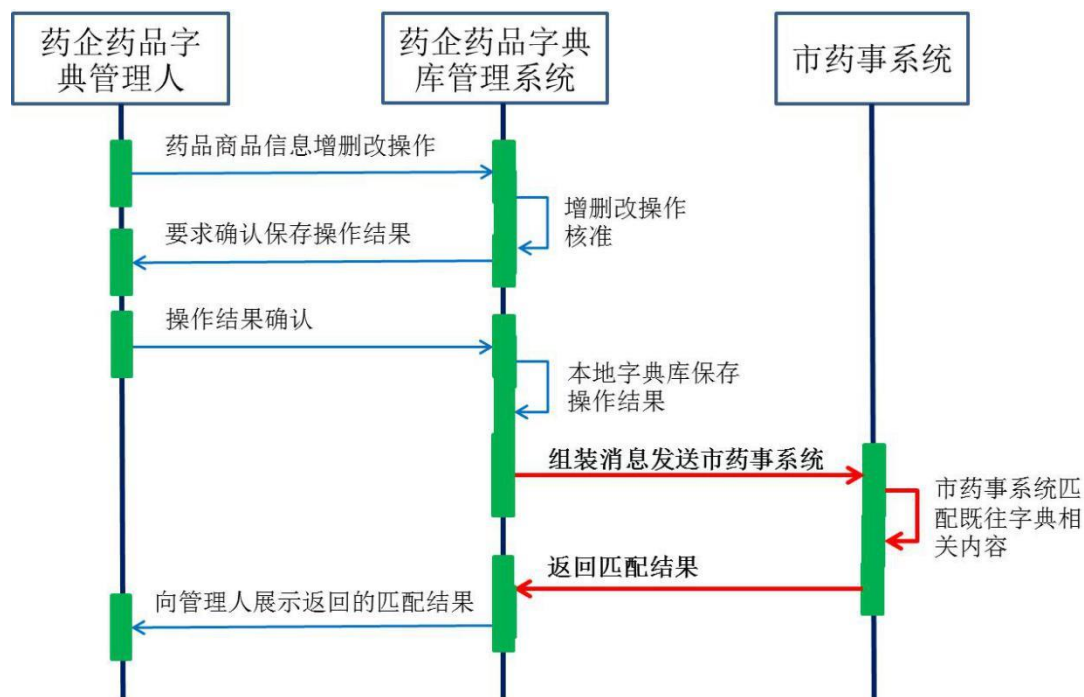
<JSSJ>20130718/100532/</JSSJ>
<ZTCLJG>00000</ZTCLJG>
<CWXX/>
<BZXX/>
</HEAD>

3.6 消息主条目/明细条目格式及其相关程序处理逻辑

3.6.1 药企药品基础信息传报(YQ001)

为了将药企内部使用的药品字典中新增加的药品品规或者是与市药事系统中心端药品字典信息不一致信息的药品品规传报给市药事系统,药企信息系统在核对应市药事系统的药品品规信息与本地药品品规信息后,须将存在新增或内容差异的药品品规数据予以同步实时传报本药事系统。市药事系统将按业务规则流程在核实了药企提供的信息内容后增补或修正中心端的药品字典,并将结果进行发布,提供医院下载,以便在药品的购销配送各环节上形成对药品商品包装层品规的代码化唯一识别。

消息主体条目对应于一条完整的商品品规信息,本交易不存在消息明细条目。



根据市药事系统返回的结果，可能需要药企管理人进行相关应对处理。

当返回的结果为通信失败或其他严重性质的错误，请药企药品字典的管理人根据提示继续人工的应对，甚至需要电话通知药事所有有关部门的有关人员进行人为的处理。（举例，某药品商品尚未获得物价销售价的最终发布，但已不得不提前进入销售配送流程。市药事系统中心端尚未能按常规流程处理完成，但必须作为一条新数据予以添加进入字典。）

药企可以通过调用单条单据通用查询（YQ015）接口，查询已上传的商品内部编码的匹配情况，同时获取匹配成功的统编代码。

（一）XML 报文格式

发送 XML 格式

```

<?xml version="1.0" encoding="utf-8"?>
<XMLDATA>
<HEAD>
<IP>IP 地址</IP>
<MAC>MAC 地址</MAC>
<BZXX>备注信息</BZXX>
</HEAD>
<MAIN>
  
```

<CZLX>操作类型</CZLX>
<SPLX>商品类型</SPLX>
<YPLX>药品类型</YPLX>
<TYM>通用名</TYM>
<CPM>药品注册名称</CPM>
<YWM>英文名</YWM>
<SPM>商品名</SPM>
<YPSPTXM>药品商品条形码<YPSPTXM>
<YPJX>药品剂型</YPJX>
<GG>成分规格</GG>
<SCQYMC>生产企业名称</SCQYMC>
<CPLB>产品类别</CPLB>
<YPBWM>药品本位码</YPBWM>
<YPPZWH>批准文号</YPPZWH>
<BZCZ>零售包装材质</BZCZ>
<BZDW>包装单位</BZDW>
<CGYYDW>常规用药单位</CGYYDW>
<BZSL>零售包装数量</BZSL>
<BZFS>包装方式</BZFS>
<TZMS>特征描述</TZMS>
</MAIN>
</XMLDATA>

接收 XML 格式

```
<?xml version="1.0" encoding="utf-8"?>  
<XMLDATA>  
<HEAD>  
<JSSJ>接收时间</JSSJ>  
<ZTCLJG>消息主体处理结果</ZTCLJG>  
<CWXX>错误提示内容</CWXX>
```


<BZXX>备注信息</BZXX>

</HEAD>

</XMLDATA>

(二) 传报消息内容说明

发送消息					
数据项	字段名	数据类型	宽度	填报要求	说明
操作类型	CZLX	字符串	1	必填	详见4.1.6操作类型
商品类型	SPLX	字符串	1	必填	详见4.1.5商品类型
药品类型	YPLX	字符串	1	必填	详见4.1.1药品类型,非药品类暂无需填写
通用名	TYM	字符串	80	必填	药品等货品的通用名
产品名	CPM	字符串	80	必填	按照国家药监批文的“产品名称”填写
英文名	YWM	字符串	80	必填	按照国家药监批文的“英文名称”填写
商品名	SPM	字符串	80	选填	按照国家药监发布的药品等货品的“商品名”填写
药品商品条形码	YPSPTXM	字符串	20	必填	印制在外包装上的以“69”打头的商品条形码,或称通用商品条码
药品剂型	YPJX	字符串	40	必填	按照国家药监发布的药品的“剂型”填写,其他货品相对参照填写
规格	GG	字符串	80	必填	按照国家药监发布的药品规格填写,其他货品相对参照填写
生产企业名称	SCQYMC	字符串	80	必填	按照国家药监发布的“生产单位”填写
产品类别	CPLB	字符串	80	必填	按照国家药监发布的“产品类别”填写
药品本位码	YPBWM	字符串	20	必填	按照国家药监发布的“药品本位码”填写
批准文号	YPPZWH	字符串	20	必填	按照国家药监发布内容填写,若是医疗器械则填写注册证号
包装材质	BZCZ	字符串	80	必填	该货品包装的材质,如塑料等
包装单位	BZDW	字符串	80	必填	该货品销售计价的基本包装单位名称
常规用药单位	CGYYDW	字符串	80	必填	该货品使用时的基本单位名称,例如,片、支等
包装数量	BZSL	数字	16,4	必填	销售计价单位内含最小常规用药单位的数量。例如:某药品的销售计价单位为“瓶”,假设一瓶内有100片,则本数据为“100”。
包装方式	BZFS	字符串	80	必填	
特征描述	TZMS	字符串	200	选填	对于商品的与订货相关的特征描述,例如儿童用药的口味描述等

返回消息				
数据项	字段名	数据类型	宽度	说明

(三) 样例

发送 XML

```

<?xml version="1.0" encoding="utf-8"?>

  <XMLDATA>

    <HEAD>

      <IP>192.168.0.1</IP>

      <MAC>879FFD616332</MAC>

      <BZXX/>

    </HEAD>

    <MAIN>

      <CZLX>1</CZLX>

      <SPLX>1</SPLX>

      <YPLX>1</YPLX>

      <TYM>葡萄糖</TYM>

      <CPM>葡萄糖注射液</CPM>

      <SPM></SPM>

      <YPJX>注射液</YPJX>

      <CFGG>500ml:25g</CFGG>

      <SCQYMC>安徽双鹤药业有限责任公司</SCQYMC>

      <YPBWM>86904346000369</YPBWM>

      <YPPZWH>国药准字 H34023601</YPPZWH>

      <LSBZCZ></LSBZCZ>

      <JJDWMC>塑瓶</JJDWMC>

      <YYDWMC></YYDWMC>

      <BZNHSL></BZNHSL>

      <TZMS></TZMS>

```

```
</MAIN>  
</XMLDATA>
```

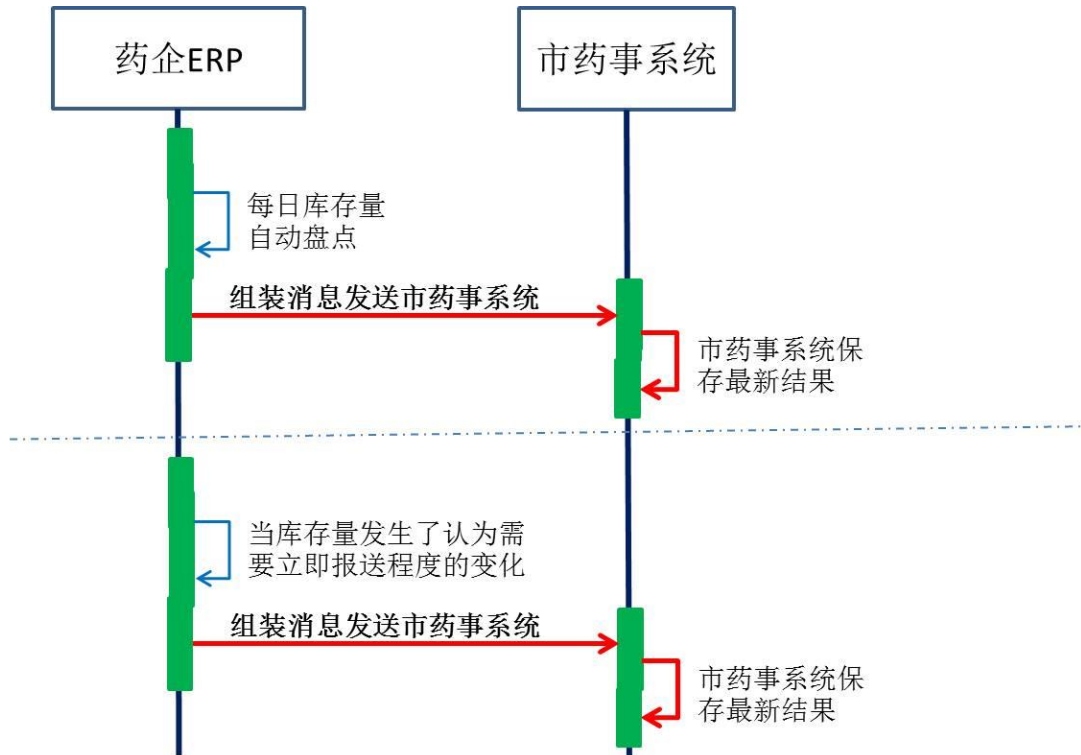
接收 XML

```
<?xml version="1.0" encoding="utf-8"?>  
<XMLDATA>  
<HEAD>  
  <JSSJ>20130718/150800/</JSSJ>  
  <ZTCLJG>00000</ZTCLJG>  
  <CWXX/>  
  <BZXX/>  
</HEAD>  
</XMLDATA>
```

3.6.2 药品库存数据传报(YQ002)

为了让医院在填报采购订单时能了解到药企当时的实际库存量，以便于按照实际可供货的库存量下订单，需要药企定时上报当前的各种药品库存量。当医院下单采购时，在下一个药企上报时间节点内，市药事系统会对采购药品的库存量实时变更。药企可以按照规定每日定时传报，也可以根据进货库存变化情况在一日内随时传报。市药事系统以最新收到的数据为准提供医院参考。

消息主体条目对应于本次报送库存量的数据量和报送时间。消息明细条目对应于不同商品品目的库存情况，商品品目不同必须按照不同的消息明细条目填写数据。



药企ERP可无须等候市药事系统返回的结果即进入后续处理逻辑。

除了通信失败或找不到对应的药品商品代码等严重错误外，不会发生一般性的错误提示。假如发生了通信失败类型的错误，请查明原因后重启该作业，重发相关数据。注：每次传报不超过 500 条记录。

(一) XML 报文格式

发送 XML 格式

```

<XMLDATA>
<HEAD>
<IP>IP 地址</IP>
<MAC>MAC 地址</MAC>
<BZXX>备注信息</BZXX>
</HEAD>
<MAIN>
<KCCBSJ>传报时间</KCCBSJ>
<JLS>记录数</JLS>
  
```

</MAIN>
<DETAIL>
<STRUCT>
<SPLX>商品类型</SPLX>
<ZXSPBM>统编代码</ZXSPBM>
<YPKCL>当前库存量</YPKCL>
<KCSL>库存数量</KCSL>
<KCDW>库存单位</KCDW>
</STRUCT>

.....

</DETAIL>

</XMLDATA>

接收 XML 格式

<XMLDATA>

<HEAD>

<JSSJ>接收时间</JSSJ>

<ZTCLJG>消息主体处理结果</ZTCLJG>

<CWXX>错误信息</CWXX>

<BZXX>备注信息</BZXX>

</HEAD>

<DETAIL>

<STRUCT>

<SPLX>商品类型</SPLX>

 <YQSPBM>药企商品编码</YQSPBM>

 <CLJG>处理结果</CLJG>

 <CLQKMS>处理情况描述</CLQKMS>

</STRUCT>

.....

</DETAIL>

</XMLDATA>

(二) 药品库存数据传输消息内容

发送消息					
数据项	字段名	数据类型	宽度	填报要求	说明
传报时间	KCCBSJ	字符串	16	必填	日期格式A
记录数	JLS	数字	3	必填	本消息内的<DETAIL>记录条数
商品类型	SPLX	字符串	1	必填	详见4.1.5商品类型
统编代码	ZXSPBM	字符串	20	必填	市药事系统内部的唯一标识编码
当前库存量	YPKCL	字符串	1	必填	当前库存情况, 详见4.1.20库存量
库存数量	KCSL	数字	16, 4	必填	当前库存数量的数字表述。对于量价挂钩等采购模式, 按照业务规则药企必须提供相关准确数字。
库存单位	KCDW	字符串	10	必填	库存数量对应的计量单位名称
返回消息					
数据项	字段名	数据类型	宽度	说明	
商品类型	SPLX	字符串	1	详见4.1.5商品类型	
统编代码	ZXSPBM	字符串	20	市药事系统内部的唯一标识编码	
处理结果	CLJG	字符串	5	详见4.1.12消息明细条目处理结果	
处理情况描述	CLQKMS	字符串	200	消息明细条目处理结果的详细描述	

(三) 样例

发送 XML

```
<?xml version="1.0" encoding="utf-8"?>
<XMLDATA>
<HEAD>
<IP>192.168.0.1</IP>
<MAC>879FFD616332</MAC>
<BZXX/>
</HEAD>
<MAIN>
<KCCBSJ>20130718/150302</KCCBSJ>
<JLS>2</JLS>
</MAIN>
<DETAIL>
```

```
<STRUCT>
<SPLX>1</SPLX>
<ZXSPBM>1001</ZXSPBM>
<YPKCL>1</YPKCL>
<KCSL>300</KCSL>
</STRUCT>
<STRUCT>
<SPLX>1</SPLX>
<YPLX>1</YPLX>
<YQSPBM>1001</YQSPBM>
<YPKCL>1</YPKCL>
<KCSL>200</KCSL>
</STRUCT>
</DETAIL>
</XMLDATA>
```

接收 XML

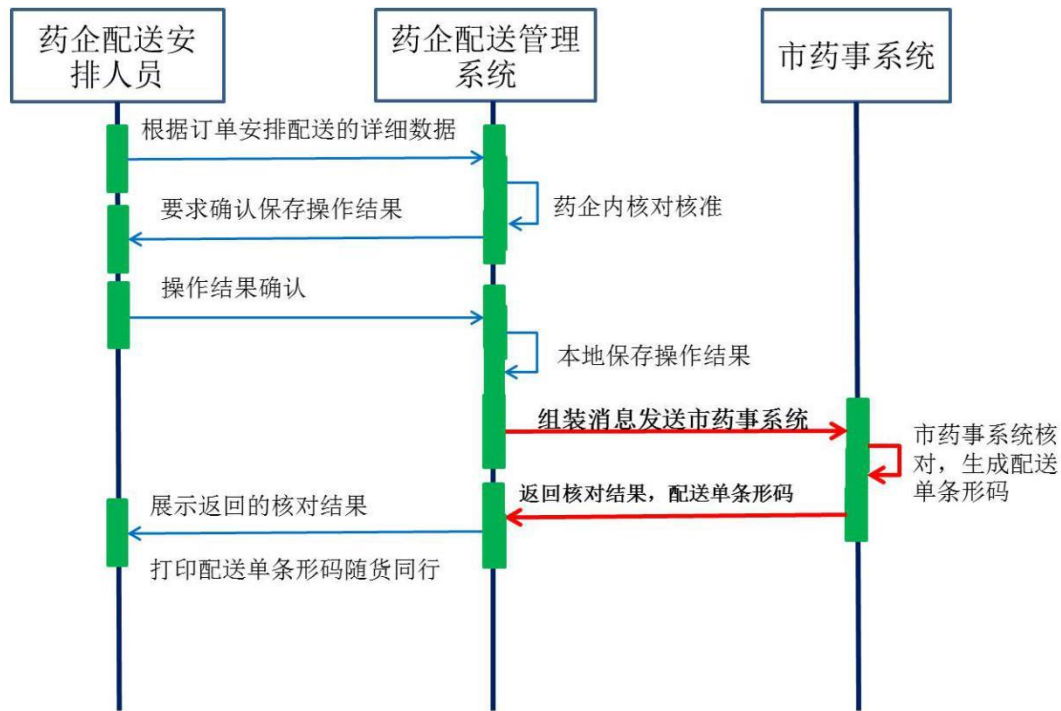
```
<?xml version="1.0" encoding="utf-8"?>
<XMLDATA>
<HEAD>
<JSSJ>20130718/150800</JSSJ>
<ZTCLJG>00000</ZTCLJG>
<CWXX/>
<BZXX/>
</HEAD>
<DETAIL>
<STRUCT>
<SPLX>1</SPLX>
<YPLX>1</YPLX>
<ZXSPBM>1001</ZXSPBM >
```

```
<CLJG>00000</CLJG>
<CLQKMS/>
</STRUCT>
<STRUCT>
<SPLX>1</SPLX>
<YPLX>1</YPLX>
<ZXSPBM >1001</ZXSPBM >
  <CLJG>00000</CLJG>
  <CLQKMS/>
  </STRUCT>
</DETAIL>
</XMLDATA>
```

3.6.3 配送单数据传报(YQ003)

药企针对医院提出的订单安排对药品的配送。药企在完成安排配送，物流配送到货之前将配送的数据传报给市药事系统，供医院在验收时直接通过条码获取配送明细，进行验收入库。

消息主体条目对应于一次完整的货品配送安排。消息明细条目对应于该次配送可能会分为的各个销售订单号+商品品目+条码号+生产批号。即，**只要“销售订单号”或“条码号”或“商品品目”或“生产批号”有其中一个不同，则必须按照不同的消息明细条目填写数据**。只有当“销售订单号”或“条码号”或“商品品目”或“生产批号”均为相同的才可以汇总成一条消息明细条目填写。



根据市药事系统返回的结果，可能需要药企配送安排人员进行相关应对处理。

先查看消息主体处理结果，然后再进一步根据消息主体处理结果指示的要求或许需要查看消息明细条目的处理结果。

药企需要将市药事系统发给的统一编制的与本配送相关的唯一标识条形码记录在案，并且将其传送到药企内配送业务相关的机构部门，由配送者将该条码（或连同配送单一起）打印出来，随货同行。

当本系统收到了操作类型为“新增”的相同“配送单号”的消息，则会报错并拒绝处理。为此，当需要对已经填报上传的配送单内的数据进行修改时，需要明确指明操作类型为“修改”，修改时必须将该“配送单号”所对应的配送单内的数据完整的重新上传，包括消息主体内容和所有的消息明细条目。对已经上传但认为必须取消的可填写操作类型为“作废”。在执行“修改”或“作废”的操作时，必须保证该“配送单号”下的所有配送明细都没有与发票信息进行绑定，若已绑定则不能执行“修改”或“作废”操作，必须先将对应的发票信息作废。若在程序处理时逻辑上对某一配送单数据本药事系统是否收到有疑惑则可通过查询类消息先查看一下。

（一）XML 报文格式

发送 XML 格式

```
<?xml version="1.0" encoding="utf-8"?>
```

<XMLDATA>
<HEAD>
<IP>IP 地址</IP>
<MAC>MAC 地址</MAC>
<BZXX>备注信息</BZXX>
</HEAD>
<MAIN>
<CZLX>操作类型</CZLX>
<PSDH>配送单号</PSDH>
<YQBM>药企编码</YQBM>
<YYBM>医院编码</YYBM>
<PSDBM>医院配送点编码</PSDBM>
<CJRQ>配送单创建日期</CJRQ>
<SDRQ>配送单送达日期</SDRQ>
<ZXS>配送箱数</ZXS>
<JLS>记录数</JLS>
</MAIN>
<DETAIL>
<STRUCT>
<PSDTM>配送单条码</PSDTM>
<ZXLX>装箱类型</ZXLX>
<SPLX>商品类型</SPLX>
<ZXSPBM>统编代码</ZXSPBM>
<SCPH>生产批号</SCPH>
<SCRQ>生产日期</SCRQ>
<YXRQ>有效日期</YXRQ>
<XSDDH>销售订单号</XSDDH>
<WLPTDDH>物流平台订单号</WLPTDDH>
<DDMXBH>关联订单明细编号</DDMXBH>

```
<PSL>配送数量</PSL>
<CGJLDW>采购计量单位</CGJLDW>
</STRUCT>
</DETAIL>
</XMLDATA>
```

接收 XML 格式

```
<?xml version="1.0" encoding="utf-8"?>
<XMLDATA>
<HEAD>
<JSSJ>接收时间</JSSJ>
<ZTCLJG>消息主体处理结果</ZTCLJG>
<CWXX>错误提示内容</CWXX>
<BZXX>备注信息</BZXX>
</HEAD>
<MAIN>
<PSDH>配送单号</PSDH>
</MAIN>
<DETAIL>
<STRUCT>
<PSDTM>配送单条码</PSDTM>
<XSDDH>销售订单号</XSDDH>
<SPLX>商品类型</SPLX>
<ZXSPBM>统编代码</ZXSPBM>
<SCPH>生产批号</SCPH>
<CLJG>处理结果</CLJG>
<CLQKMS>处理情况描述</CLQKMS>
</STRUCT>
</DETAIL>
</XMLDATA>
```

(二) 配送单数据消息报文内容

发送消息					
数据项	字段名	数据类型	宽度	填报要求	说明
操作类型	CZLX	字符串	1	必填	详见4.1.6操作类型
配送单号	PSDH	字符串	20	必填	药企内部用于标识一次配送的唯一标识编号
药企编码	YQBM	字符串	20	必填	市药事系统对药企的统编代码,只能填写为登录用户所属的药企编码或者该药企下的分公司编码
医院编码	YYBM	字符串	20	必填	市药事系统发布的医院统编代码
医院配送点编码	PSDBM	字符串	20	必填	医院预先提交的医院内配送点编码
配送单创建日期	CJRQ	字符串	8	必填	配送单创建日期,日期格式B
配送单送达日期	SDRQ	字符串	8	选填	配送单创建日期,日期格式B
配送箱数	ZXS	数字	3	必填	配送单所包含的装箱数量
记录数	JLS	数字	3	必填	本消息内的<DETAIL>记录条数
配送单条码	PSDTM	字符串	20	必填	药企生成的配送条码号,若不填写则由市药事系统生成后返回
装箱类型	ZXLX	字符串	1	必填	详见4.1.4装箱类型
商品类型	SPLX	字符串	1	必填	详见4.1.5商品类型
统编代码	ZXSPBM	字符串	20	必填	市药事系统内部的唯一标识编码
生产批号	SCPH	字符串	50	必填	同一配送单中同一个品规的商品可包含多个生产批号,但须分别填写多条数据
生产日期	SCRQ	字符串	8	必填	日期格式B
有效日期	YXRQ	字符串	8	必填	日期格式B,指有效期至
销售订单号	XSDDH	字符串	50	必填	配送企业内部的销售订单唯一编码,用于与发票的匹配关联
物流平台订单号	WLPTDDH	字符串	20	选填	预留字段
关联订单明细编号	DDMXBH	字符串	20	必填	该配送所对应的原始订单的订单明细编号
配送数量	PSL	数字	16,4	必填	该次配送的同配送单且同一货品且同一生产批号按药品基础信息中包装单位名称所界定的货品配送数量
采购计量单位	CGJLDW	字符串	1	必填	详见4.1.21采购计量单位
返回消息					

数据项	字段名	数据类型	宽度	说明
配送单号	PSDH	字符串	20	药企内部用于标识一次配送的唯一标识编号
配送单条码	PSDTM	字符串	20	配送单的唯一标识条码, 若上传时未填写则由药事系统自动生成后返回, 否则返回原上传的条码内容
销售订单号	XSDDH	字符串	50	配送企业内部的销售订单唯一编码, 用于与发票的匹配关联
商品类型	SPLX	字符串	1	详见4.1.5商品类型
统编代码	ZXSPBM	字符串	20	市药事系统内部的唯一标识编码
生产批号	SCPH	字符串	50	药品的生产生产批号, 同一箱中同一个品规的商品可以包含多个批次
处理结果	CLJG	字符串	5	详见4.1.12消息明细条目处理结果
处理情况描述	CLQKMS	字符串	200	消息明细条目处理结果的详细描述

(三) 样例

发送 XML

```

<?xml version="1.0" encoding="utf-8"?>
<XMLDATA>
<HEAD>
<IP>192.168.0.1</IP>
<MAC>879FFD616332</MAC>
  <BZXX/>
</HEAD>
<MAIN>
<CZLX>1</CZLX>
<PSDH>201307010001</PSDH>
<YQBM>1001</YQBM>
<YYBM>2001</YYBM>
<PSDBM>200101</PSDBM>
<CJRQ>20130701</CJRQ>
<SDRQ>20130702</SDRQ>
<ZXS>1</ZXS>
<JLS>1</JLS>

```

```
</MAIN>
<DETAIL>
<STRUCT>
<PSDTM>2013070110010001</PSDTM>
<ZXLX>1</ZXLX>
<SPLX>1</SPLX>
<ZXSPBM>X00987650380040</ZXSPBM>
<SCPH>201301010001</SCPH>
<SCRQ>20130101</SCRQ>
<YXRQ>20150101</YXRQ>
<XSDDH>201307010001</XSDDH>
<WLPTDDH></WLPTDDH>
<DDMXBH>201307010001</DDMXBH>
<PSL>100</PSL>
<CGJLDW>1</CGJLDW>
</STRUCT>
</DETAIL>
</XMLDATA>
```

接收 XML

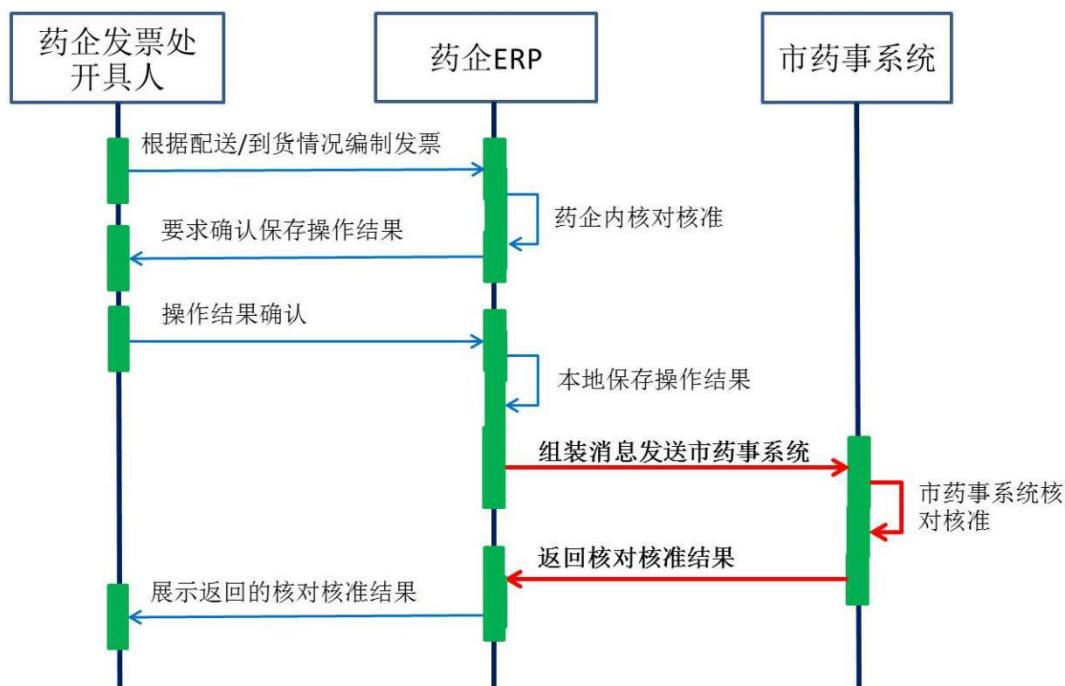
```
<?xml version="1.0" encoding="utf-8"?>
<XMLDATA>
<HEAD>
<JSSJ>20130718/150800/</JSSJ>
<ZTCLJG>00000</ZTCLJG>
<CWXX/>
<BZXX/>
</HEAD>
<MAIN>
<PSDH>001</PSDH>
```

```
<PSDTM>0001</PSDTM>
<MAIN>
<PSDH>2013070100000001</PSDH>
</MAIN>
<DETAIL>
<STRUCT>
<PSDTM>2013070110010001</PSDTM>
<XSDDH>201307010001</XSDDH>
<SPLX>1</SPLX>
<ZXSPBM>X00987650380040</ZXSPBM>
<SCPH>201301010001</SCPH>
<CLJG>0000</CLJG>
<CLQKMS></CLQKMS>
</STRUCT>
</DETAIL>
</XMLDATA>
```

3.6.4 发票数据传报(YQ004)

药企根据已上传的配送单生成结算费用依据的发票并传报给市药事系统，医院在验收货品时可直接通过“药企+发票号”查询获取发票明细，用于财务做账并作为支付货款的依据。

消息主体条目对应于一张完整的发票信息。消息明细条目对应于该张发票所包含的已上报的配送单数据。即，上传的发票消息明细条目必须与已经上传的配送单数据中的销售订单号+商品品目+生产批号+配送数量完全一一匹配。



根据市药事系统返回的结果，可能需要药企人员进行相关应对处理。

先查看消息主体处理结果，然后再进一步根据消息主体处理结果指示的要求或许需要查看消息明细条目的处理结果。

请注意前述业务规则六。由于今后的业务运作模式需要达到“账-货相平”，所以对于药企提交的发票，本系统将核对核准与其对应的配送单数据，一旦发现了无法匹配对应，则报错。同理，对于“红字”发票，本系统将核对核准退货单数据，一旦发现了无法匹配对应则报错。如果药企端认为该与配送货品无法形成对应关系的发票必须提交，则需要说明原因理由，本药事系统后台将进行专门的应对处理。

当本系统收到了操作类型为“新增”的相同“发票号”的消息，则会报错并拒绝处理。已上传的发票不能修改，只能作废。对已经上传但认为必须撤销的发票则可填写操作类型为“作废”。若在程序处理时逻辑上对某一发票数据本药事系统是否收到有疑惑则可通过查询类消息先查看一下。

（一） XML 报文格式

发送 XML 格式

```
<?xml version="1.0" encoding="utf-8"?>
```

```
<XMLDATA>
```

```
<HEAD>
```

<IP>IP 地址</IP>
<MAC>MAC 地址</MAC>
<BZXX>备注信息</BZXX>
</HEAD>
<MAIN>
<CZLX>操作类型</CZLX>
<YQBM>药企编码</YQBM>
<YYBM>医院编码</YYBM>
<PSDBM>配送点编码</PSDBM>
<JLS>记录数</JLS>
</MAIN>
<DETAIL>
<STRUCT>
<FPH>发票号</FPH>
<FPRQ>发票日期</FPRQ>
<FPHSZJE>发票含税总金额</FPHSZJE>
<DLCGBZ>带量采购标志</DLCGBZ>
<FPBZ>发票备注</FPBZ>
<GLMXBH>关联明细编号</GLMXBH>
<XSDDH>销售订单号</XSDDH>
<SPLX>商品类型</SPLX>
<SFCH>是否冲红</SFCH>
<GLBZ>关联标志</GLBZ>
<WFGLSM>无法关联说明</WFGLSM>
<ZXSPBM>统编代码</ZXSPBM>
<SCPH>生产批号</SCPH>
<PZWH>药品批准文号</PZWH>
<SPSL>商品数量</SPSL>
<CGJLDW>采购计量单位</CGJLDW>

<SCRQ>生产日期</SCRQ>

<YXRQ>有效日期</YXRQ>

<WSDJ>无税单价</WSDJ>

<HSDJ>含税单价</HSDJ>

<SL>税率</SL>

<SE>税额</SE>

<WSJE>无税金额</WSJE>

<HSJE>含税金额</HSJE>

<PFJ>批发价</PFJ>

<LSJ>零售价</LSJ>

</STRUCT>

</DETAIL>

</XMLDATA>

接收 XML 格式

<?xml version="1.0" encoding="utf-8"?>

<XMLDATA>

<HEAD>

<JSSJ>接收时间</JSSJ>

<ZTCLJG>消息主体处理结果</ZTCLJG>

<CWXX>错误提示内容</CWXX>

<BZXX>备注信息</BZXX>

</HEAD>

<DETAIL>

<STRUCT>

<SPLX>商品类型</SPLX>

<GLMXBH>关联明细编号</GLMXBH>

<XSDDH>销售订单号</XSDDH>

<ZXSPBM>统编代码</ZXSPBM>

<SCPH>生产批号</SCPH>

```

<CLJG>处理结果</CLJG>
<CLQKMS>处理情况描述</CLQKMS>
</STRUCT>
</DETAIL>
</XMLDATA>

```

(二) 发票数据消息内容

发送消息					
数据项	字段名	数据类型	宽度	填报要求	说明
操作类型	CZLX	字符串	1	必填	详见4.1.6操作类型
药企编码	YQBM	字符串	20	必填	市药事系统对药企的统编代码，只能填写为登录用户所属的药企编码或者该药企下的分公司编码
医院编码	YYBM	字符串	20	必填	市药事系统对医院的统编代码
配送点编码	PSDBM	字符串	20	必填	医院预先提交的医院内配送点编码
记录数	JLS	数字	3	必填	本消息内的<DETAIL>记录条数
发票号	FPH	字符串	20	必填	药企内可唯一标识该发票的编号
发票日期	FPRQ	字符串	8	必填	发票开具日期，日期格式B
发票含税总金额	FPHSZJE	数字	16,4	必填	
带量采购标志	DLCGBZ	字符串	1	必填	标识是否带量采购的发票。0：否，1：是
发票备注	FPBZ	字符串	500	选填	备注说明
关联明细编号	GLMXBH	字符串	20	选填	该配送所对应的原始订单的订单明细编号或退货单号，无法关联时可以不填写
销售订单号	XSDDH	字符串	50	选填	销售公司用于和发票匹配关联的销售订单号，按配送明细中的销售订单号进行数量和费用的汇总，无法关联时可以不填写，冲红发票无需填写
商品类型	SPLX	字符串	1	必填	详见4.1.5商品类型
是否冲红	SFCH	字符串	1	必填	是否是由于退货而产生的冲红发票明细；0：否，1：是
关联标志	GLBZ	字符串	1	必填	0：否；1：是 选择“是”的必须与配送明细或退货单一一关联，选择“否”的则无需关联，带量采购的发票必须与配送明细关联

无法关联说明	WFGLSM	字符串	200	选填	无法关联则必须说明原因
统编代码	ZXSPBM	字符串	20	必填	与已传报“关联明细编号+销售订单号+统编代码+生产批号”相对应的配送单唯一识别号，若是退货则配送单条码填写退货单编号。 若是无法关联，则只需要填写药企统编代码与生产批号
生产批号	SCPH	字符串	50	必填	
药品批准文号	PZWH	字符串	40	选填	药品批准文号
商品数量	SPSL	数字	16, 4	必填	对应该“配送单条码+统编代码+生产批号”的配送数量 若是无配送的发票，则不做任何校验，已录入的数值为准
采购计量单位	CGJLDW	字符串	1	必填	详见4.1.21采购计量单位
生产日期	SCRQ	字符串	8	必填	日期格式B
有效日期	YXRQ	字符串	8	必填	日期格式B，指有效期至
无税单价	WSDJ	数字	16, 4	必填	
含税单价	HSDJ	数字	16, 4	必填	销售单价，无税单价*(1+税率)
税率	SL	数字	16, 4	必填	增值税：17%
税额	SE	数字	16, 4	必填	含税单价*税率*商品数量
无税金额	WSJE	数字	16, 4	必填	无税单价*商品数量
含税金额	HSJE	数字	16, 4	必填	含税单价*商品数量
批发价	PFJ	数字	16, 4	必填	企业批发价，无需校验
零售价	LSJ	数字	16, 4	必填	无需校验
返回消息					
数据项	字段名	数据类型	宽度	说明	
商品类型	SPLX	字符串	1	详见4.1.5商品类型	
关联明细编号	GLMXBH	字符串	20	该配送所对应的原始订单的订单明细编号或退货单号	
销售订单号	XSDDH	字符串	50	与已传报“销售订单号+统编代码+生产批号”相对应的配送单唯一识别号。 若是无法关联，则配送单条码返回为空值	
统编代码	ZXSPBM	字符串	20		
生产批号	SCPH	字符串	20		
处理结果	CLJG	字符串	5	详见4.1.12消息明细条目处理结果	
处理情况描述	CLQKMS	字符串	200	消息明细条目处理结果的详细描述	

(三) 样例

发送 XML

```
<?xml version="1.0" encoding="utf-8"?>
```

<XMLDATA>
<HEAD>
<IP>192.168.0.1</IP>
<MAC>879FFD616332</MAC>
<BZXX/>
</HEAD>
<MAIN>
<CZLX>1</CZLX>
<YQBM>1001</YQBM>
<YYBM>2001</YYBM>
<PSDBM>2001001</PSDBM>
<JLS>1</JLS>
</MAIN>
<DETAIL>
<STRUCT>
<FPH>201307010001</FPH>
<FPRQ>20130701</FPRQ>
<FPHSZJE>100</FPHSZJE>
<DLCGBZ>0</DLCGBZ>
<FPBZ></FPBZ>
<GLMXBH>2013070100000001</GLMXBH>
<XSDDH>2013070100000001</XSDDH>
<SPLX>1</SPLX>
<SFCH>0</SFCH>
<GLBZ>1</GLBZ>
<WFGLSM></WFGLSM>
<ZXSPBM>X00987650380040</ZXSPBM>
<SCPH>201301010001</SCPH>
<PZWH>国药准字 H34023601</PZWH>
<SPSL>1000</SPSL>

```
<CGJLDW>1</CGJLDW>
<SCRQ>20130101</SCRQ>
<YXRQ>20150101</YXRQ>
<WSDJ>10</WSDJ>
<HSDJ>10</HSDJ>
<SL>0</SL>
<SE>0</SE>
<WSJE>10000</WSJE>
<HSJE>10000</HSJE>
<PFJ>10000</PFJ>
<LSJ>10000</LSJ>
</STRUCT>
</DETAIL>
</XMLDATA>
```

接收 XML

```
<?xml version="1.0" encoding="utf-8"?>
<XMLDATA>
<HEAD>
<JSSJ>20130718/150800/</JSSJ>
<ZTCLJG>00000</ZTCLJG>
<CWXX/>
  <BZXX/>
</HEAD>
<DETAIL>
<STRUCT>
<SPLX>1</SPLX>
<GLMXBH>2013070100000001</GLMXBH>
<XSDDH>2013070100000001</XSDDH>
<ZXSPBM>X00987650380040</ZXSPBM>
```

<SCPH>201301010001</SCPH>

<CLIG>0000</CLIG>

<CLQKMS></CLQKMS>

</STRUCT>

</DETAIL>

</XMLDATA>

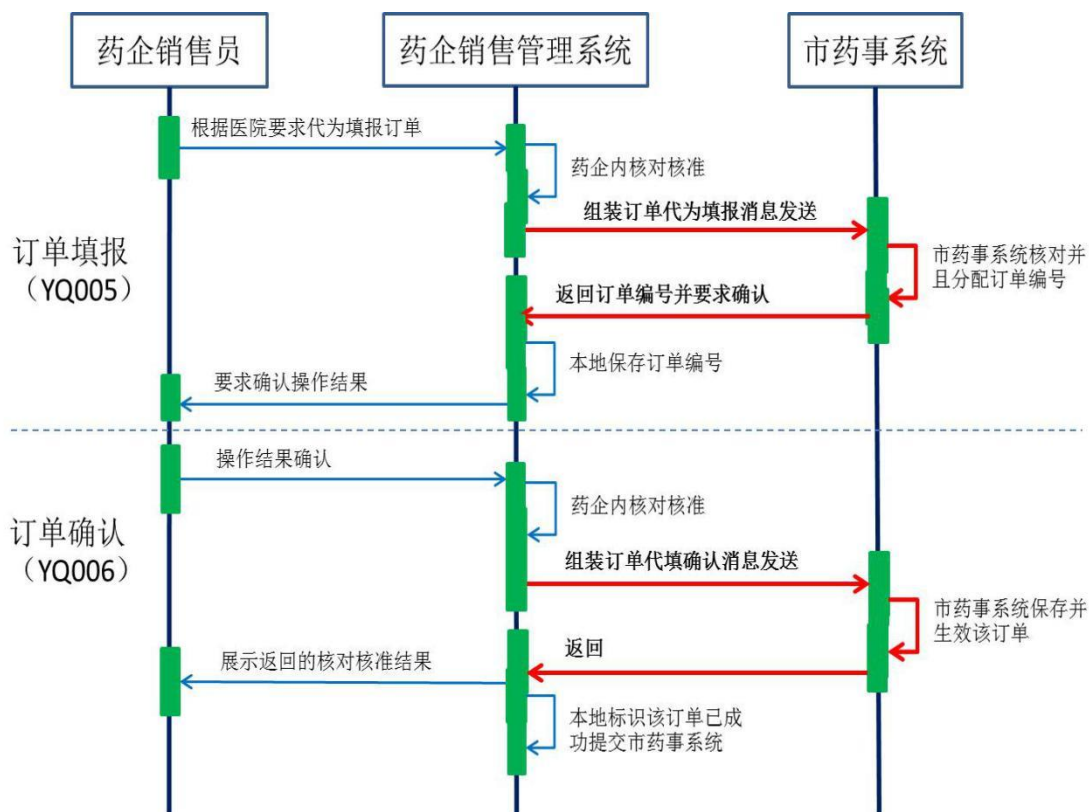
3.6.5 订单代为填报（YQ005）

一份订单必须有且仅可有一家供货（配送）药企。一份订单必须有且仅可有一个供货配送地址（注意到一家医院内通常会有多个配送地址）。当需要涉及多家供货（配送）药企时，则必须按不同的供货药企分为多份订单。如果有多个配送到达地址的，则必须按不同的地址分为多份订单。

当医院未通过网上填写订单的方式向药企提出订货要求的情况下，药企可以代医院向市药事系统填报订单，代填时只能填报本药企在售的药品。而且必须在安排配送之前填报。因配送以及发票需要与订单具有关联关系。注意前述关于对订单的撤销和修改规则。

消息主体条目对应于一张完整的订单信息，消息明细条目对应于该订单所需采购的具体商品品目，只要商品品目不同则必须按照不同的消息明细条目填写数据。

订单代为填报（YQ005）与订单代填确认（YQ006）为一套消息，需要配套按照处理程序规则进行使用。



根据市药事系统返回的结果，可能需要药企人员进行相关应对处理。

药企端先查看消息主体处理结果，然后再进一步根据消息主体处理结果指示的要求或许需要查看消息明细条目的处理结果。

由于网络通信失败等原因未接收到返回消息，或者返回结果为通信失败时，请查明原因后重启该作业，重发相关数据。

当本系统收到了操作类型为“新增”的订单填报信息后，会生成一个唯一标识该订单的订单编号并返回，药企需要调用订单代填确认交易（YQ006）进行订单的确认，确认以后订单才会正式生效转入后续的审核环节。未通过订单代填确认的订单可以作废或修改，生效的订单在未审核前可以作废，但不能修改。作废和修改时都必须上传作为唯一识别的订单编号，作废时无需上传订单内的消息明细条目，修改时则需要完整的重新上传该订单的所有信息，包括消息主条目和消息明细条目。

（一）XML 报文格式

发送 XML 格式

```
<?xml version="1.0" encoding="utf-8"?>
```

<XMLDATA>
<HEAD>
<IP>IP 地址</IP>
<MAC>MAC 地址</MAC>
<BZXX>备注信息</BZXX>
</HEAD>
<MAIN>
<CZLX>操作类型</CZLX>
<YYBM>医院编码</YYBM>
<PSDBM>配送点编码</PSDBM>
<DDLX>订单类型</DDLX>
<DDBH>订单编号</DDBH>
<YYJHDH>医院计划单号</YYJHDH>
<ZWDHRQ>最晚到货日期</ZWDHRQ>
<JLS>记录数</JLS>
</MAIN>
<DETAIL>
<STRUCT>
<SXH>顺序号</SXH>
<CGLX>采购模式</CGLX>
<SPLX>商品类型</SPLX>
<ZXSPBM>统编代码</ZXSPBM>
<GGBZ>规格包装</GGBZ>
<CGJLDW>采购计量单位</CGJLDW>
<CGSL>采购数量</CGSL>
<CGDJ>采购单价</CGDJ>
<YQBM>药企编码</YQBM>
<DCPSBS>多次配送标识</DCPSBS>
<BZSM>备注说明</BZSM>
</STRUCT>

```

</DETAIL>
</XMLDATA>
接收 XML 格式
<?xml version="1.0" encoding="utf-8"?>
<XMLDATA>
<HEAD>
<JSSJ>接收时间</JSSJ>
<ZTCLJG>消息主体处理结果</ZTCLJG>
<CWXX>错误提示内容</CWXX>
<BZXX>备注信息</BZXX>
</HEAD>
<MAIN>
<DDBH>订单编号</DDBH>
</MAIN>
<DETAIL>
<STRUCT>
<DDMXBH>订单明细编号</DDMXBH>
<SXH>顺序号</SXH>
<SPLX>商品类型</SPLX>
<ZXSPBM>统编代码</ZXSPBM>
<CLJG>处理结果</CLJG>
<CLQKMS>处理情况描述</CLQKMS>
</STRUCT>
</DETAIL>
</XMLDATA>

```

(二) 订单代为填报消息内容

发送消息					
数据项	字段名	数据类型	宽度	填报要求	说明

操作类型	CZLX	字符串	1	必填	详见4.1.6操作类型
医院编码	YYBM	字符串	20	必填	市药事系统发布的对医院的统编代码
配送点编码	PSDBM	字符串	20	必填	医院预先提交的医院内配送点编码
订单类型	DDLX	字符串	1	必填	详见4.1.14订单类型，对于医院药库订单和药企托管药库订单加以区分
订单编号	DDBH	字符串	20	选填	对于新填报的订单无须填写，对于修改或撤销的订单则必须填写，填写的内容为市药事系统返回的订单编号。注意业务规则二对订单的修改或撤销的说法。
医院计划单号	YYJHDH	字符串	50	选填	该订单对应于医院HIS的计划单号，字段长度由20改为50。2015/03/06
最晚到货日期	ZWDHRQ	字符串	8	选填	日期格式B，若填写，则超过最晚到货日期的订单将自动置为完结状态，不能再行配送
记录数	JLS	数字	3	必填	本消息内的<DETAIL>记录条数
顺序号	SXH	数字	3	必填	上报订单的顺序号，同一个订单内的不同明细的顺序号必须唯一
采购模式	CGLX	字符串	1	必填	详见4.1.2采购模式
商品类型	SPLX	字符串	1	必填	详见4.1.5商品类型
统编代码	ZXSPBM	字符串	20	必填	市药事系统内部的唯一标识编码
采购计量单位	CGJLDW	字符串	1	必填	详见4.1.21采购计量单位
规格包装	GGBZ	字符串	200	选填	医院采购药品的规格包装要求，具体用于区分中药饮片的中、大包装说明
采购数量	CGSL	数字	16,4	必填	该品规药品的采购数量
采购单价	CGDJ	数字	16,4	选填	带量采购和招标采购无需填写，自主采购的情况下需要填写
药企编码	YQBM	字符串	20	必填	市药事系统对药企的统编代码
多次配送标识	DCPSBS	字符串	1	必填	0：不允许；1：允许 是否允许药企分多天进行配送，若不允许则该订单只允许在一天内完成所有的配送，否则可以分多天配送。
备注说明	BZSM	字符串	80	选填	
返回消息					
数据项	字段名	数据类型	宽度	说明	
订单编号	DDBH	字符串	20	药事系统返回的可唯一标识此订单的编号	
订单明细编号	DDMXBH	字符串	20	药事系统返回的可唯一标识此订单明细的编号	
顺序号	SXH	数字	3	上报订单的顺序号，同一个订单内的顺序号必须唯一	

商品类型	SPLX	字符串	1	见4.1.5商品类型
统编代码	ZXSPBM	字符串	20	市药事系统内部的唯一标识编码
处理结果	CLJG	字符串	5	详见4.1.12消息明细条目处理结果
处理情况描述	CLQKMS	字符串	200	消息明细条目处理结果的详细描述

(三) 样例

发送 XML

```
<?xml version="1.0" encoding="utf-8"?>
```

```
<XMLDATA>
```

```
<HEAD>
```

```
<IP>192.168.0.1</IP>
```

```
<MAC>879FFD616332</MAC>
```

```
<BZXX/>
```

```
</HEAD>
```

```
<MAIN>
```

```
<CZLX>1</CZLX>
```

```
<YYBM>1001</YYBM>
```

```
<PSDBM>10010001</PSDBM>
```

```
<DDLX>1</DDLX>
```

```
<DDBH></DDBH>
```

```
<YYJHDH></YYJHDH>
```

```
<ZWDHRQ></ZWDHRQ>
```

```
<JLS>1</JLS>
```

```
</MAIN>
```

```
<DETAIL>
```

```
<STRUCT>
```

```
<SXH>1</SXH>
```

```
<CGLX>2</CGLX>
```

```
<SPLX>1</SPLX>
```

```
<ZXSPBM>X00987650380040</ZXSPBM>
```

```
<CGJLDW>1</CGJLDW>
```

<GGBZ>7g 一袋，7 袋一包</GGBZ>

<CGSL>10000</CGSL>

<CGDJ>10</CGDJ>

<YQBM>1001</YQBM>

<DCPSBS>0</DCPSBS>

<BZSM></BZSM>

</STRUCT>

</DETAIL>

</XMLDATA>

接收 XML

<?xml version="1.0" encoding="utf-8"?>

<XMLDATA>

<HEAD>

<JSSJ>20130718/150800</JSSJ>

<ZTCLJG>00000</ZTCLJG>

<CWXX/>

<BZXX/>

</HEAD>

<MAIN>

<DDBH>订单编号</DDBH>

</MAIN>

<DETAIL>

<STRUCT>

<DDMXBH>20130701000001</DDMXBH>

<SXH>1</SXH>

<SPLX>1</SPLX>

<ZXSPBM>X00987650380040</ZXSPBM>

<CLJG>0000</CLJG>

<CLQKMS></CLQKMS>

```
</STRUCT>
</DETAIL>
</XMLDATA>
```

3.6.6 订单代填确认 (YQ006)

当药企根据医院要求填写了订单并提交后，需要根据本药事系统返回的订单编号对已填报的订单再进行确认。只有经过确认的订单才会生效，进入审核流程。

消息主条目对应于需要确认的订单编号以及该订单编号下所包含的明细条目数，本交易无须填写的消息明细条目；本交易在返回时只有消息头的内容，没有消息主条目和消息明细条目。

由于网络通信失败等原因未接收到返回消息，或者返回结果为通信失败时，请查明原因后重启该作业，重发相关数据。

当本系统收到了订单代填确认后，会根据上传的订单号进行校验，若订单号不存在则会报错并拒绝处理，若订单号已存在且已经确认，则会返回提示信息，告知订单号已确认，无须重复确认。若在程序处理时逻辑上对某一订单数据本药事系统是否收到有疑惑则可通过查询类消息先查看一下。

(一) XML 报文格式

发送 XML 格式

```
<?xml version="1.0" encoding="utf-8"?>
<XMLDATA>
<HEAD>
<IP>IP 地址</IP>
<MAC>MAC 地址</MAC>
<BZXX>备注信息</BZXX>
</HEAD>
<MAIN>
<YYBM>医院编码</YYBM>
<PSDBM>配送点编码</PSDBM>
```

<DDLX>订单类型</DDLX>

<DDBH>订单编号</DDBH>

<SPSL>商品数量</SPSL>

</MAIN>

</XMLDATA>

接收 XML 格式

<?xml version="1.0" encoding="utf-8"?>

<XMLDATA>

<HEAD>

<JSSJ>接收时间</JSSJ>

<ZTCLJG>消息主体处理结果</ZTCLJG>

<CWXX>错误提示内容</CWXX>

<BZXX>备注信息</BZXX>

</HEAD>

</XMLDATA>

(二) 订单代填确认消息内容

发送消息					
数据项	字段名	数据类型	宽度	填报要求	说明
医院编码	YYBM	字符串	20	必填	市药事系统发布的对医院的统编代码
配送点编码	PSDBM	字符串	20	必填	医院预先提交的医院内配送点编码
订单类型	DDLX	字符串	1	必填	详见4.1.14订单类型，对于医院药库订单和药企托管药库订单加以区分
订单编号	DDBH	字符串	20	必填	YQ005接口返回的订单编号
商品数量	SPSL	数字	10	必填	该订单所包含的商品品目数量
返回消息					
数据项	字段名	数据类型	宽度	说明	

(三) 样例

发送 XML

<?xml version="1.0" encoding="utf-8"?>

```
<XMLDATA>
<HEAD>
  <IP>192.168.0.1</IP>
  <MAC>879FFD616332</MAC>
  <BZXX/>
</HEAD>
<MAIN>
  <YYBM>320001</YYBM>
  <PSDBM>32001</PSDBM>
  <DDLX>1</DDLX>
  <DDBH>20130321010000000001</DDBH>
  <SPSL>100</SPSL>
</MAIN>
</XMLDATA>
```

接收 XML

```
<?xml version="1.0" encoding="utf-8"?>
<XMLDATA>
  <HEAD>
    <JSSJ>20130718/150800</JSSJ>
    <ZTCLJG>00000</ZTCLJG>
    <CWXX/>
    <BZXX/>
  </HEAD>
</XMLDATA>
```

3.6.7 退货单代为填报（YQ007）

当医院提出退货，而不直接在本药事系统进行填报退货单时，可以由药企代医院填报退货单。注意前述关于退货的业务规则要求。

消息主体条目对应于一张完整的退货单信息。一张退货单仅可对应于一个货品品目。对于不同商品品目+生产批号的货品退货，必须填写多张退货单。

与订单相似，一旦生效的退货单不允许修改，但只要本药事系统尚未收到对应的发票则可以允许撤销。

由于网络通信失败等原因未接收到返回消息，或者返回结果为通信失败时，请查明原因后重启该作业，重发相关数据。

当本系统收到了操作类型为“新增”的退货单填报信息后，都会生成一个退货单编号并返回，药企需要调用退货单代填确认交易（YQ008）进行退货单的确认，确认以后退货单才会生效。对生效后的退货单不可以修改，但只要尚未有对应发票则可以作废。要求作废时都必须上传退货单编号。

退货单的填报处理程序与前述订单的填报处理程序相同，须有两次来回。有关具体内容参见“3.6.5 订单代为填报（YQ005）”。

（一） XML 报文格式

发送 XML 格式

```
<?xml version="1.0" encoding="utf-8"?>
<XMLDATA>
<HEAD>
<IP>IP 地址</IP>
<MAC>MAC 地址</MAC>
<BZXX>备注信息</BZXX>
</HEAD>
<MAIN>
<CZLX>操作类型</CZLX>
<YYBM>医院编码</YYBM>
<PSDBM>配送点编码</PSDBM>
<YQBM>药企编码</YQBM>
<THDBH>退货单编号</THDBH>
<DLCGBZ>带量采购标志</DLCGBZ>
<ZXSPBM>统编代码</ZXSPBM>
<CGJLDW>采购计量单位</CGJLDW>
```

<SCPH>生产批号</SCPH>
 <THSL>退货数量</THSL>
 <THDJ>退货单价</THDJ>
 <THZJ>退货总价</THZJ>
 <THYY>退货原因</THYY>
 </MAIN>
 </XMLDATA>

接收 XML 格式

```
<?xml version="1.0" encoding="utf-8"?>
<XMLDATA>
<HEAD>
<JSSJ>接收时间</JSSJ>
<ZTCLJG>消息主体处理结果</ZTCLJG>
<CWXX>错误提示内容</CWXX>
<BZXX>备注信息</BZXX>
</HEAD>
</XMLDATA>
```

(二) 退货单代为填报消息内容

发送消息					
数据项	字段名	数据类型	宽度	填报要求	说明
操作类型	CZLX	字符串	1	必填	详见4.1.6操作类型
医院编码	YYBM	字符串	20	必填	市药事系统发布的对医院的统编代码
配送点编码	PSDBM	字符串	20	必填	医院预先提交的医院内配送点编码
药企编码	YQBM	字符串	20	必填	市药事系统对药企的统编代码
退货单编号	THDBH	字符串	20	选填	对于新填报的退货单无须填写，对于修改或撤销的退货单则必须填写市药事系统返回的退货单编号。
带量采购标志	DLCGBZ	字符串	1	必填	标识是否带量采购的退货单。0：否，1：是
商品类型	SPLX	字符串	1	必填	详见4.1.5商品类型

统编代码	ZXSPBM	字符串	20	必填	市药事系统内部的唯一标识编码
采购计量单位	CGJLDW	字符串	1	必填	详见4.1.21采购计量单位
生产批号	SCPH	字符串	50	必填	药品生产的生产批号
退货数量	THSL	数字	16,4	必填	该品规药品按原发货包装单位的退货数量
退货单价	THDJ	数字	16,4	必填	该品规药品按原包装的退货单价
退货总价	THZJ	数字	16,4	必填	该品规药品本次退货的总金额
退货原因	THYY	字符串	200	必填	本次退货的原因
返回消息					
数据项	字段名	数据类型	宽度	说明	
退货单编号	THDBH	字符串	20	市药事系统处理后返回的退货单编号	

(三) 样例

发送 XML

```
<?xml version="1.0" encoding="utf-8"?>
<XMLDATA>
  <HEAD>
    <IP>192.168.0.1</IP>
    <MAC>879FFD616332</MAC>
    <BZXX/>
  </HEAD>
  <MAIN>
    <CZLX>1</CZLX>
    <YYBM>4230001</YYBM>
    <PSDBM>1001</PSDBM>
    <THDBH/>
    <DLCGBZ>1</DLCGBZ>
    <SPLX>1</SPLX>
    <ZXSPBM>1001</ZXSPBM>
    <CGJLDW>1</CGJLDW>
    <SCPH>2013010100001</SCPH>
    <THSL>100</THSL>
    <THDJ>10</THDJ>
```

```
<THZJ>1000</THZJ>
<THYY>包装破损</THYY>
</MAIN>
</XMLDATA>
```

接收 XML

```
<?xml version="1.0" encoding="utf-8"?>
<XMLDATA>
  <HEAD>
    <JSSJ>20130718/150800</JSSJ>
    <ZTCLJG>00000</ZTCLJG>
    <CWXX/>
    <BZXX/>
  </HEAD>
  <MAIN>
    <THDBH>1000000001</THDBH>
    <SPLX>1</SPLX>
    <YQSPBM>1001</YQSPBM>
    <SCPH>2013010100001</SCPH>
  </MAIN>
</XMLDATA>
```

3.6.8 退货单代填确认 (YQ008)

当药企填报了退货单后，需要根据退货单代为填报所返回的退货单编号对已填报的退货单进行确认。只有经过确认的退货单才会生效。

本交易在返回时只有消息头的内容，没有消息主条目和消息明细条目。

由于网络通信失败等原因未接收到返回消息，或者返回结果为通信失败时，请查明原因后重启该作业，重发相关数据。

当本系统收到了退货单代填确认后，会根据上传的退货单号进行校验，若退

货单号不存在则会报错并拒绝处理，若退货单号已存在且已经确认，则会返回提示为重复确认。若在程序处理时逻辑上对某一退货单数据本药事系统是否收到有疑惑则可通过查询类消息先查看一下。

(一) XML 报文格式

发送 XML 格式

```
<?xml version="1.0" encoding="utf-8"?>
<XMLDATA>
<HEAD>
<IP>IP 地址</IP>
<MAC>MAC 地址</MAC>
<BZXX>备注信息</BZXX>
</HEAD>
<MAIN>
<YYBM>医院编码</YYBM>
<YQBM>药企编码</YQBM>
<PSDBM>配送点编码</PSDBM>
<DLCGBZ>带量采购标志</DLCGBZ>
<THSL>退货数量</THSL>
<THDBH>退货单编号</THDBH>
</MAIN>
</XMLDATA>
```

接收 XML 格式

```
<?xml version="1.0" encoding="utf-8"?>
<XMLDATA>
<HEAD>
<JSSJ>接收时间</JSSJ>
<ZTCLJG>消息主体处理结果</ZTCLJG>
<CWXX>错误提示内容</CWXX>
<BZXX>备注信息</BZXX>
</HEAD>
```

</XMLDATA>

(二) 退货单代填确认消息内容

发送消息					
数据项	字段名	数据类型	宽度	填报要求	说明
医院编码	YYBM	字符串	20	必填	市药事系统发布的对医院的统编代码
药企编码	YQBM	字符串	20	必填	市药事系统对药企的统编代码
配送点编码	PSDBM	字符串	20	必填	医院预先提交的医院内配送点编码
带量采购标志	DLCGBZ	字符串	1	必填	标识是否带量采购的退货单。0：否，1：是
退货数量	THSL	数字	16,4	必填	该品规药品按原发货包装单位的退货数量
退货单编号	THDBH	字符串	20	必填	YQ007接口返回的退货编号
返回消息					
数据项	字段名	数据类型	宽度	说明	

(三) 样例

发送 XML

```
<?xml version="1.0" encoding="utf-8"?>
```

```
<XMLDATA>
```

```
<HEAD>
```

```
<IP>192.168.0.1</IP>
```

```
<MAC>879FFD616332</MAC>
```

```
<BZXX/>
```

```
</HEAD>
```

```
<MAIN>
```

```
<YYBM>43290000</YYBM>
```

```
<PSDBM>001</PSDBM>
```

```
<DLCGBZ>0</DLCGBZ>
```

```
<THDBH>1000000001</THDBH>
```

```
</MAIN>
```

```
</XMLDATA>
```

接收 XML

```
<?xml version="1.0" encoding="utf-8"?>
```

```
<XMLDATA>
```

```
<HEAD>
```

```
<JSSJ>20130718/150800/</JSSJ>
```

```
<ZTCLJG>00000</ZTCLJG>
```

```
<CWXX/>
```

```
<BZXX/>
```

```
</HEAD>
```

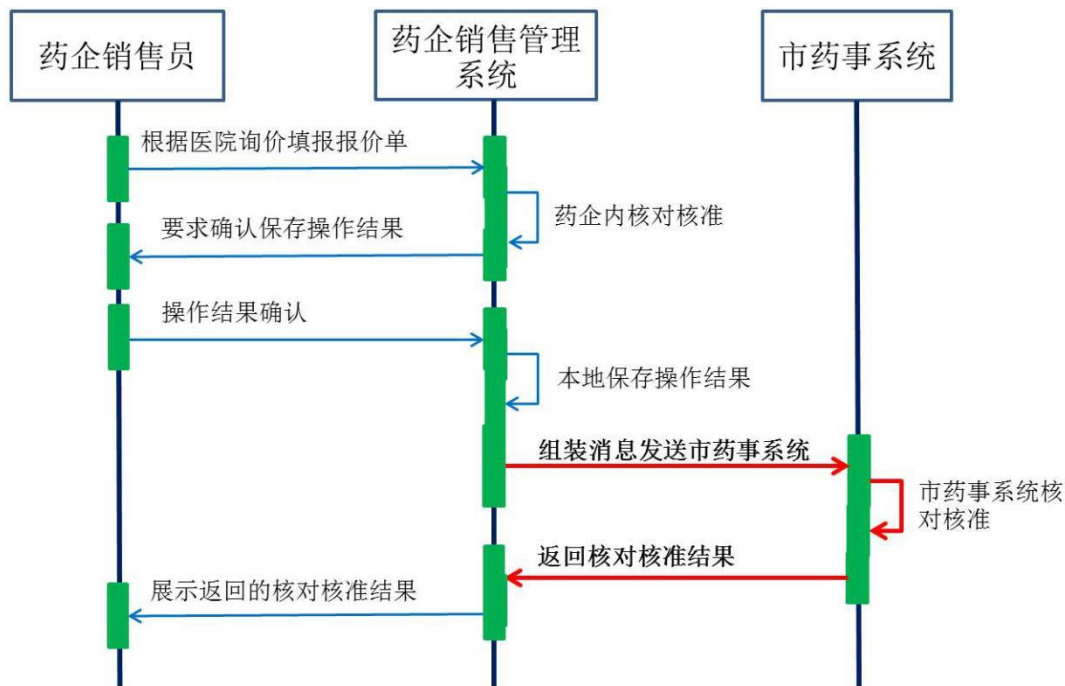
```
</XMLDATA>
```

3.6.9 报价单填报(YQ009)

根据医院发布的询价单，药企按照业务规则填写对应的报价单并传报给市药事系统。

按照当前的业务规则，报价必须与相关询价关联，必须与基础信息中的商品的零售包装单位相对应。

消息主体条目对应于一次完整的报价信息。本交易不存在消息明细条目。



根据市药事系统返回的结果，可能需要药企人员进行相关应对处理。

本系统在收到了操作类型为“新增”的报价单时，会在本药事系统内生成一个报价单唯一标识的编号并返回。在符合报价业务规则的前提下，药企可以对一个询价进行多次报价。每次不同的报价消息的须按照“新增”，且编制一个新的唯一识别的报价单号进行提交。

当前规则要求必须先有询价单，对于已上报的报价不能修改或作废，如果发现报价有误或者需要重新报价都需要重新填写操作类型为“新增”的报价单。若在程序处理时逻辑上对某一报价单数据本药事系统是否收到有疑惑则可通过查询类消息先查看一下。

(一) XML 报文格式

发送 XML 格式

```

<XMLDATA>
<HEAD>
<IP>IP 地址</IP>
<MAC>MAC 地址</MAC>
<BZXX>备注信息</BZXX>
</HEAD>
<MAIN>
  
```


<CZLX>操作类型</CZLX>
 <XJDBH>询价单编号</XJDBH>
 <SPLX>商品类型</SPLX>
 <ZXSPBM>商品编码</ZXSPBM>
 <YPBJ>药品报价</YPBJ>
 <SYKSRQ>适用开始日期</SYKSRQ>
 <SYJSRQ>适用结束日期</SYJSRQ>
 <BZSM>备注说明</BZSM>

</MAIN>

</XMLDATA>

接收 XML 格式

<XMLDATA>

<HEAD>

<JSSJ>接收时间</JSSJ>

<ZTCLJG>消息主体处理结果</ZTCLJG>

<CWXX>错误信息</CWXX>

<BZXX>备注信息</BZXX>

</HEAD>

<MAIN>

<BJDBH>报价单编号</BJDBH>

<XJDBH>询价单编号</XJDBH>

<SPLX>商品类型</SPLX>

<YQSPBM>药企商品编码</YQSPBM>

</MAIN>

</XMLDATA>

(二) 报价单填报消息内容

发送消息					
数据项	字段名	数据类型	宽度	填报要求	说明

操作类型	CZLX	字符串	1	必填	详见4.1.6操作类型，只有新增与作废两种操作可用
询价单编号	XJDBH	字符串	20	必填	当前规则要求必须先有询价单。所以是必填。若以后业务上允许无询价的报价，则无需填写询价单编号。
商品类型	SPLX	字符串	1	必填	详见4.1.5商品类型
统编代码	ZXSPBM	字符串	20	必填	市药事系统内部的唯一标识编码
药品报价	YPBJ	数字	16,4	必填	对应该药品基础信息销售单位的报价
适用开始日期	SYKSRQ	字符串	8	必填	该报价适用的时间范围的起始日期，日期格式B
适用结束日期	SYJSRQ	字符串	8	必填	该报价适用的时间范围的结束日期，日期格式B
备注说明	BZSM	字符串	80	选填	
返回消息					
数据项	字段名	数据类型	宽度	说明	
报价单编号	BJDBH	字符串	20	市药事系统处理后返回的商品报价编号	
询价单编号	XJDBH	字符串	20	在市药事系统中查询获取的询价单编号	
商品类型	SPLX	字符串	1	详见4.1.5商品类型	
药企商品编码	YQSPBM	字符串	20	药企内部的唯一标识编码	

(三) 样例

发送 XML

```

<?xml version="1.0" encoding="utf-8"?>
<XMLDATA>
<HEAD>
<IP>192.168.0.1</IP>
<MAC>879FFD616332</MAC>
</BZXX>
</HEAD>
<MAIN>
  <CZLX>1</CZLX>
  <XJDBH>XJD00001</XJDBH>
  <SPLX>1</SPLX>
  <YQSPBM>10001</YQSPBM>
  <YPBJ>35</YPBJ>

```

```
<SYKSRQ>20140101</SYKSRQ>
<SYJSRQ>20141231</SYJSRQ>
<BZSM/>
</MAIN>
</XMLDATA>
```

接收 XML

```
<?xml version="1.0" encoding="utf-8"?>
<XMLDATA>
<HEAD>
<JSSJ>20130718/150800/</JSSJ>
<ZTCLJG>00000</ZTCLJG>
<CWXX/>
<BZXX/>
</HEAD>
<MAIN>
<XJDBH>XJD00001</XJDBH>
<BJDBH>BJD0001</BJDBH>
<SPLX>1</SPLX>
<YQSPBM>10001</YQSPBM>
</MAIN>
</XMLDATA>
```

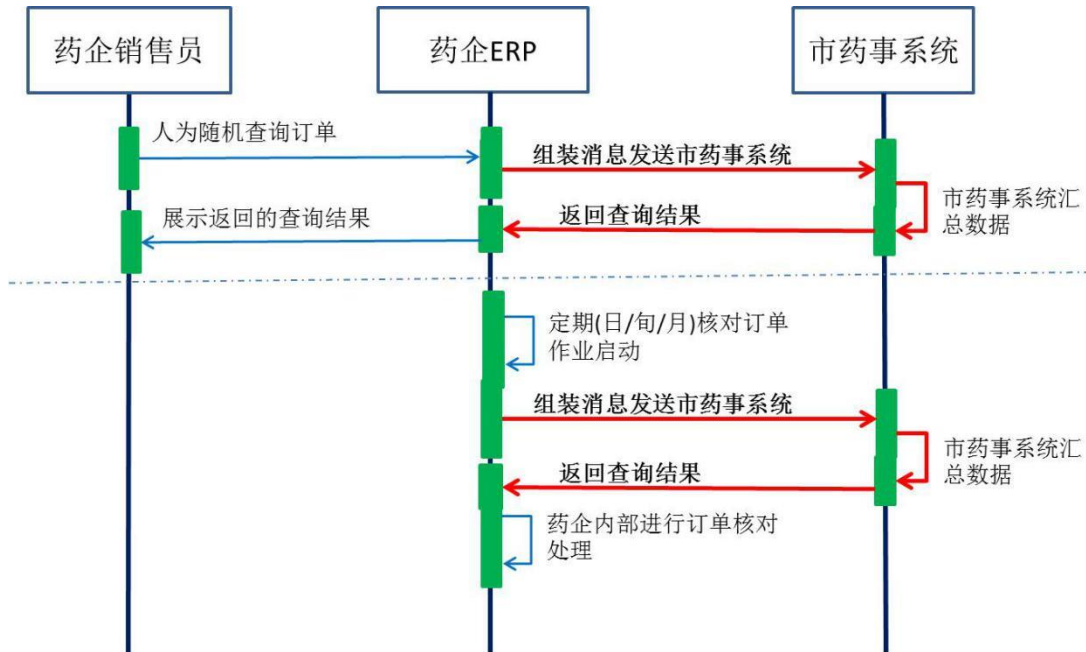
3.6.10 订单查询并获取 (YQ010)

药企的信息系统可按照各类查询条件获取各种类型和各种状态的订单。注意前述业务规则，当订单按照药企或全市统一设定的期限逾期未进行配送处理则被市药事系统自动关闭，归入无效订单。

由于采用实时交互数据的方式，所以药企的信息系统在设置查询条件时必须设定起始日期和截止日期，且在一个订单查询消息中此两个日期的间隔不允许超

过 60 天。本药事系统希望指定的条件越具体越好，有利于本药事系统将从技术角度控制一次传输消息的数据长度和流量。

消息主体条目对应于本次查询的设置的查询条件，本交易无需填写消息明细条目。



先查看消息主体处理结果，然后再进一步根据消息主体处理结果指示的要求或许需要查看消息明细条目的处理结果。

药事系统在接收到查询请求后，会根据上传的查询条件查找符合条件的数据并在返回的消息明细条目中体现。

(一) XML 报文格式

发送 XML 格式

```

<?xml version="1.0" encoding="utf-8"?>
<XMLDATA>
<HEAD>
<IP>IP 地址</IP>
<MAC>MAC 地址</MAC>
<BZXX>备注信息</BZXX>
</HEAD>
<MAIN>
    
```

<SFBHZGS>是否包含子公司</SFBHZGS>

<YYBM>医院编码</YYBM>

<QSRQ>起始日期</QSRQ>

<JZRQ>截止日期</JZRQ>

<YPLX>药品类型</YPLX>

<CGLX>采购模式</CGLX>

<DDLX>订单类型</DDLX>

<SPLX>商品类型</SPLX>

<DDTJFS>订单提交方式</DDTJFS>

<DDCLZT>订单处理状态</DDCLZT>

<DDMXBH>订单明细编号</DDMXBH>

</MAIN>

</XMLDATA>

接收 XML 格式

<?xml version="1.0" encoding="utf-8"?>

<XMLDATA>

<HEAD>

<JSSJ>接收时间</JSSJ>

<ZTCLJG>消息主体处理结果</ZTCLJG>

<CWXX>错误提示内容</CWXX>

<BZXX>备注信息</BZXX>

</HEAD>

<MAIN>

<SFWJ>是否完结</SFWJ>

<JLS>记录数</JLS>

</MAIN>

<DETAIL>

<STRUCT>

<DDMXBH>订单明细编号</DDMXBH>

<JHDH>计划单号</JHDH>
<YQBM>药企编码</YQBM>
<YYBM>医院编码</YYBM>
<PSDBM>配送点编码</PSDBM>
<PSDZ>配送地址</PSDZ>
<CGLX>采购模式</CGLX>
<DDLX>订单类型</DDLX>
<SPLX>商品类型</SPLX>
<YPLX>药品类型</YPLX>
<ZXSPBM>统编代码</ZXSPBM>
<CPM>药品注册名称</CPM>
<YPJX>药品剂型</YPJX>
<CFGG>成分规格</CFGG>
<JJDWMC>零售最小包装单位</JJDWMC>
<YYDWMC>最小使用单位</YYDWMC>
<BZNHSL>零售包装数量</BZNHSL>
<SCQYMC>生产企业名称</SCQYMC>
<CGJLDW>采购计量单位</CGJLDW>
<CGJG>采购价格</CGJG>
<CGSL>采购数量</CGSL>
<DCPSBZ>多次配送标识</DCPSBZ>
<DDTJFS>订单提交方式</DDTJFS>
<DDCLZT>订单处理状态</DDCLZT>
<DDTJRQ>订单提交日期</DDTJRQ>
<BZSM>备注说明</BZSM>
</STRUCT>
</DETAIL>
</XMLDATA>

(二) 订单查询消息内容

发送消息					
数据项	字段名	数据类型	宽度	填报要求	说明
是否包含子公司	SFBHZGS	字符串	1	必填	作为查询条件的是否将子公司的订单一起获取；‘0’：否，‘1’：是
医院编码	YYBM	字符串	20	选填	作为可选择的查询条件的医院编码
起始日期	QSRQ	字符串	8	必填	作为选择的查询条件的订单审核通过日期的起始日期以及截至日期。 <u>日期格式B</u>
截止日期	JZRQ	字符串	8	必填	
药品类型	YPLX	字符串	1	选填	作为可选择的查询条件的药品类型、采购模式、商品类型。当不填时则表示要求查询相关的全部订单
采购模式	CGLX	字符串	1	选填	
订单类型	DDLX	字符串	1	选填	详见4.1.14订单类型
商品类型	SPLX	字符串	1	选填	详见4.1.5商品类型
订单提交方式	DDTJFS	字符串	1	选填	详见4.1.13提交方式
订单处理状态	DDCLZT	字符串	2	选填	详见4.1.8订单处理状态
订单明细编号	DDMXBH	字符串	20	选填	初次调用不填写，接续调用时须填写上次返回的最后一个订单明细编号
返回消息					
数据项	字段名	数据类型	宽度	说明	
是否完结	SFWJ	字符串	1	是否还存在未返回的查询结果；‘0’：否，‘1’：是	
记录数	JLS	数字	3	本消息内的<DETAIL>记录条数	
订单明细编号	DDMXBH	字符串	20	市药事系统返回的订单明细唯一编号	
计划单号	JHDH	字符串	50	医院传报到药事系统的订单所属计划单号，字段长度由20改为50。2015/03/06	
药企编码	YQBM	字符串	20	市药事系统对药企的统编代码，只能填写为登录用户所属的药企编码或者该药企下的分公司编码	
医院编码	YYBM	字符串	20	市药事系统发布的对医院的统编代码	
配送点编码	PSDBM	字符串	20	医院预先提交的医院内配送点编码	
配送地址	PSDZ	字符串	80	医院预先提交的配送地址	
采购模式	CGLX	字符串	1	详见4.1.2采购模式	
订单类型	DDLX	字符串	1	详见4.1.14订单类型	
商品类型	SPLX	字符串	1	详见4.1.5商品类型	
药品类型	YPLX	字符串	1	详见4.1.1药品类型	

统编代码	ZXSPBM	字符串	20	市药事系统内商品唯一编码
药品注册名称	CPM	字符串	80	按照国家药监发布的药品/医材的“药品注册名称”
药品剂型	YPJX	字符串	40	按照国家药监发布的药品的“剂型”
成分规格	CFGG	字符串	80	按照国家药监发布的药品规格或医用材料的规格型号
包装单位名称	BZDWMC	字符串	80	该货品的包装单位名称
最小使用单位	YYDWMC	字符串	80	该货品使用时的基本单位名称，例如，片、支等
零售包装数量	BZNHSL	数字	16, 4	包装单位内所含基本使用单位的数量
生产企业名称	SCQYMC	字符串	80	参照国家药监发布的“生产单位”
采购计量单位	CGJLDW	字符串	1	详见4.1.21采购计量单位
采购价格	CGJG	数字	16, 4	商品按包装单位名称的采购价格
采购数量	CGSL	数字	16, 4	商品按包装单位名称的采购数量
多次配送标识	DCPSBZ	字符串	1	0：不允许；1：允许 是否允许药企分多天进行配送，若不允许则该订单只允许在一天内完成所有的配送，否则可以分多天配送。
订单提交方式	DDTJFS	字符串	1	详见4.1.13提交方式
订单处理状态	DDCLZT	字符串	2	详见4.1.8订单处理状态
订单提交日期	DDTJRQ	字符串	16	日期格式A
备注说明	BZSM	字符串	80	

（三） 样例

发送 XML

```
<?xml version="1.0" encoding="utf-8"?>
<XMLDATA>
  <HEAD>
    <IP>192.168.0.1</IP>
    <MAC>879FFD616332</MAC>
    <BZXX/>
  </HEAD>
  <MAIN>
    <SFBHZGS>0</SFBHZGS>
    <YYBM></YYBM>
```

<QSRQ>20130701</QSRQ>

<JZRQ>20130718</JZRQ>

<YPLX></YPLX>

<CGLX></CGLX>

<DDLX></DDLX>

<SPLX></SPLX>

<DDTJFS></DDTJFS>

<DDCLZT></DDCLZT>

<DDMXBH></DDMXBH>

</MAIN>

</XMLDATA>

接收 XML

<?xml version="1.0" encoding="utf-8"?>

<XMLDATA>

<HEAD>

<JSSJ>20130718/150800</JSSJ>

<ZTCLJG>00000</ZTCLJG>

<CWXX/>

<BZXX/>

</HEAD>

<MAIN>

<SFWJ>1</SFWJ>

<JLS>1</JLS>

</MAIN>

<DETAIL>

<STRUCT>

<DDMXBH>201307010001</DDMXBH>

<JHDH>2013070100010001</JHDH>

<YQBM>1001</YQBM>

```
<YYBM>2001</YYBM>
<PSDBM>2001001</PSDBM>
<PSDZ>XX 路 XX 号</PSDZ>
<CGLX>2</CGLX>
<DDLX>1</DDLX>
<SPLX>1</SPLX>
<YPLX>1</YPLX>
<ZXSPBM>X00987650380040</ZXSPBM>
<CPM>葡萄糖注射液</CPM>
<YPJX>注射液</YPJX>
<CFGG>500ml:25g</CFGG>
<JJDWMC>塑瓶</JJDWMC>
<YYDWMC></YYDWMC>
<BZNHSL>1</BZNHSL>
<SCQYMC>安徽双鹤药业有限责任公司</SCQYMC>
<CGJLDW>1</CGJLDW>
<CGJG>10</CGJG>
<CGSL>1000</CGSL>
<DCPSBZ>0</DCPSBZ>
<DDTJFS>1</DDTJFS>
<DDCLZT>20</DDCLZT>
<DDTJRQ>20130718</DDTJRQ>
<BZSM></BZSM>
</STRUCT>
</DETAIL>
</XMLDATA>
```

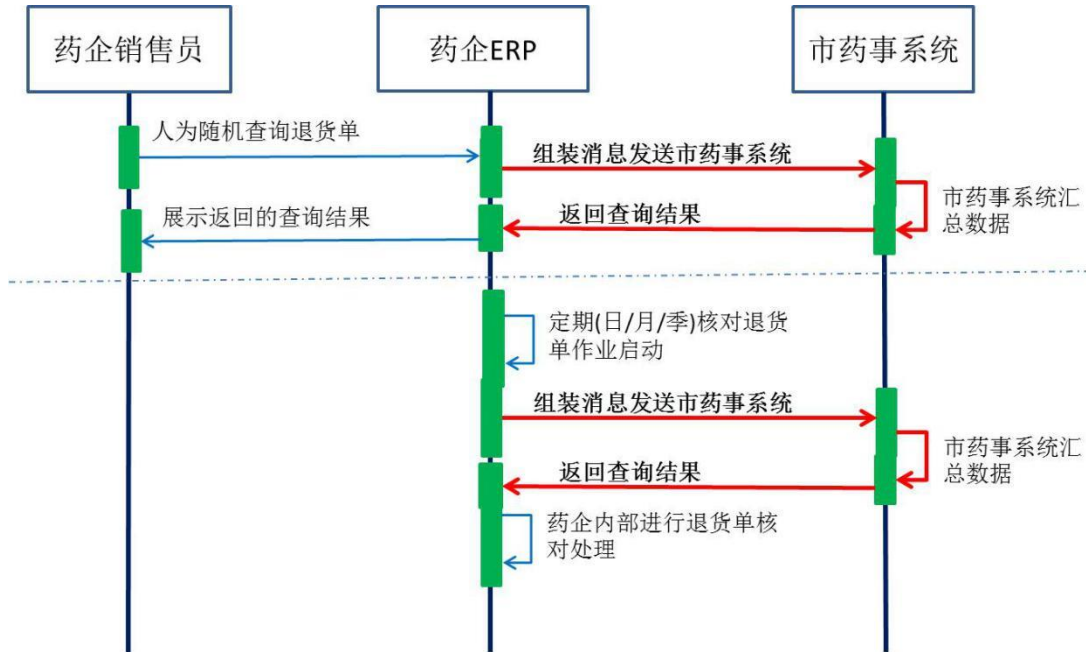
3.6.11 退货单查询并获取（YQ011）

药企的信息系统可按照各类查询条件获取各种类型和各种状态的退货单。注

意前述有关退货的业务规则。

由于采用实时交互数据的方式，所以药企的信息系统在设置查询条件时必须设定起始日期和截止日期，且在一个退货单查询消息中此两个日期的间隔不允许超过 60 天。本药事系统将从技术角度控制一次传输消息的数据长度和流量。

消息主体条目对应于本次查询的详细查询条件，本交易无需填写消息明细条目。



先查看消息主体处理结果，然后再进一步根据消息主体处理结果指示的要求或许需要查看消息明细条目的处理结果。

药事系统在接收到查询请求后，会根据上传的查询条件查找符合条件的数据并在返回的消息明细条目中体现。

(一) XML 报文格式

发送 XML 格式

```
<?xml version="1.0" encoding="utf-8"?>
<XMLDATA>
<HEAD>
<IP>IP 地址</IP>
<MAC>MAC 地址</MAC>
<BZXX>备注信息</BZXX>
</HEAD>
<MAIN>
```

<SFBHZGS>是否包含子公司</SFBHZGS>

<YYBM>医院编码</YYBM>

<QSRQ>起始日期</QSRQ>

<JZRQ>截止日期</JZRQ>

<DLSGBZ>带量采购标志</DLSGBZ>

<SPLX>商品类型</SPLX>

<YPLX>药品类型</YPLX>

<THDTJFS>退货单提交方式</THDTJFS>

<THDCLZT>退货单处理状态</THDCLZT>

<THDBH>退货单编号</THDBH>

</MAIN>

</XMLDATA>

接收 XML 格式

<?xml version="1.0" encoding="utf-8"?>

<XMLDATA>

<HEAD>

<JSSJ>接收时间</JSSJ>

<ZTCLJG>消息主体处理结果</ZTCLJG>

<CWXX>错误提示内容</CWXX>

<BZXX>备注信息</BZXX>

</HEAD>

<MAIN>

<SFWJ>是否完结</SFWJ>

<JLS>记录数</JLS>

</MAIN>

<DETAIL>

<STRUCT>

<THDBH>退货单编号</THDBH>

<YQBM>药企编码</YQBM>

<YYBM>医院编码</YYBM>
 <PSDBM>配送点编码</PSDBM>
 <PSDZ>配送地址</PSDZ>
 <THDTJRQ>退货单提交日期</THDTJRQ>
 <THDTJFS>退货单提交方式</THDTJFS>
 <THDCLZT>退货单处理状态</THDCLZT>
 <DLCGBZ>带量采购标志</DLCGBZ>
 <SPLX>商品类型</SPLX>
 <YPLX>药品类型</YPLX>
 <ZXSPBM>统编代码</ZXSPBM>
 <CPM>药品注册名称</CPM>
 <YPJX>药品剂型</YPJX>
 <GG>规格</GG>
 <CGJLDW>采购计量单位</CGJLDW>
 <YYDWMC>用药单位名称</YYDWMC>
 <BZNHSL>零售包装数量</BZNHSL>
 <SCQYMC>生产企业名称</SCQYMC>
 <SCPH>生产批号</SCPH>
 <THSL>退货数量</THSL>
 <THDJ>退货单价</THDJ>
 <THZJ>退货总价</THZJ>
 <THYY>退货原因</THYY>
 </STRUCT>
 </DETAIL>
 </XMLDATA>

(二) 退货单查询消息格式

发送消息					
数据项	字段名	数据类型	宽度	填报要求	说明
是否包含子公司	SFBHZGS	字符串	1	必填	是否同时将子公司的订单一起获取；‘0’：否，‘1’：是

医院编码	YYBM	字符串	20	选填	市药事系统发布的对医院的统编代码
起始日期	QSRQ	字符串	8	必填	作为选择的查询条件的退货单的起始日期以及截至日期。日期格式B
截止日期	JZRQ	字符串	8	必填	
带量采购标志	DLCGBZ	字符串	1	必填	标识是否带量采购的退货单。0：否，1：是
商品类型	SPLX	字符串	1	选填	作为可选择的查询条件的药品类型、商品类型。当不填报时则表示要求查询相关的全部退货单
药品类型	YPLX	字符串	1	选填	
退货单提交方式	THDTJFS	字符串	1	选填	详见4.1.13提交方式
退货单处理状态	THDCLZT	字符串	2	选填	详见4.1.9退货单处理状态
退货单编号	THDBH	字符串	20	选填	初次调用不填写，接续调用时须填写上次返回的最后一个退货单编号
返回消息					
数据项	字段名	数据类型	宽度	说明	
是否完结	SFWJ	字符串	1	是否存在未返回的查询结果；‘0’：否，‘1’：是	
记录数	JLS	数字	3	本消息内的<DETAIL>记录条数	
退货单编号	THDBH	字符串	20	退货单的唯一识别编号	
药企编码	YQBM	字符串	20	市药事系统对药企的统编代码，只能填写为登录用户所属的药企编码或者该药企下的分公司编码	
医院编码	YYBM	字符串	20	市药事系统发布的对医院的统编代码	
配送点编码	PSDBM	字符串	20	医院预先提交的医院内配送点编码	
配送地址	PSDZ	字符串	80	医院预先提交的配送地址	
退货单提交日期	THDTJRQ	字符串	8	日期格式B	
退货单提交方式	THDTJFS	字符串	1	详见4.1.13提交方式	
退货单处理状态	THDCLZT	字符串	1	详见4.1.9退货单处理状态	
带量采购标志	DLSGBZ	字符串	1	标识是否带量采购的退货单。0：否，1：是	
商品类型	SPLX	字符串	1	详见4.1.5商品类型	
药品类型	YPLX	字符串	1	详见4.1.1药品类型	
统编代码	ZXSPBM	字符串	20	匹配成功后的市药事系统内部的唯一标识编码	
药品注册名称	CPM	字符串	80	按照国家药监发布的“药品注册名称”	
药品剂型	YPJX	字符串	40	按照国家药监发布的药品的“剂型”	
规格	GG	字符串	80	按照国家药监发布的药品的规格或医用材料的规格型号	

采购计量单位	CGJLDW	字符串	1	该货品销售计价的基本包装单位名称
用药单位名称	YYDWMC	字符串	80	该货品基本使用单位的名称，例如，片、支等
零售包装数量	BZNHSL	数字	16,4	包装单位内所含基本使用单位的数量
生产企业名称	SCQYMC	字符串	80	参照国家药监发布的“生产单位”
生产批号	SCPH	字符串	50	
退货数量	THSL	数字	16,4	该品规药品按原发货包装单位的退货数量
退货单价	THDJ	数字	16,4	该品规药品按原包装的退货单价
退货总价	THZJ	数字	16,4	该品规药品本次退货的总金额
退货原因	THYY	字符串	200	本次退货的原因

(三) 样例

发送 XML

```
<?xml version="1.0" encoding="utf-8"?>
```

```
<XMLDATA>
```

```
<HEAD>
```

```
<IP>192.168.0.1</IP>
```

```
<MAC>879FFD616332</MAC>
```

```
<BZXX/>
```

```
</HEAD>
```

```
<MAIN>
```

```
<SFBHZGS>0</SFBHZGS>
```

```
<YYBM></YYBM>
```

```
<QSRQ>20130701</QSRQ>
```

```
<JZRQ>20130718</JZRQ>
```

```
<DLSGBZ></DLSGBZ>
```

```
<SPLX></SPLX>
```

```
<YPLX></YPLX>
```

```
<THDTJFS></THDTJFS>
```

```
<THDCLZT></THDCLZT>
```

```
<THDBH></THDBH>
```

```
</MAIN>
```

```
</XMLDATA>
```

接收 XML

<?xml version="1.0" encoding="utf-8"?>

<XMLDATA>

<HEAD>

<JSSJ>20130718/150800/</JSSJ>

<ZTCLJG>00000</ZTCLJG>

<CWXX/>

<BZXX/>

</HEAD>

<MAIN>

<SFWJ>1</SFWJ>

<JLS>1</JLS>

</MAIN>

<DETAIL>

<STRUCT>

<THDBH>2013071800001</THDBH>

<YQBM>1001</YQBM>

<YYBM>2001</YYBM>

<PSDBM>2001001</PSDBM>

<PSDZ>XX 路 XX 号</PSDZ>

<THDTJRQ>20130718</THDTJRQ>

<THDTJFS>1</THDTJFS>

<THDCLZT>10</THDCLZT>

<DLSGBZ>0</DLSGBZ>

<SPLX>1</SPLX>

<YPLX>1</YPLX>

<ZXSPBM>X00987650380040</ZXSPBM>

<CPM>葡萄糖注射液</CPM>

<YPJX>注射液</YPJX>

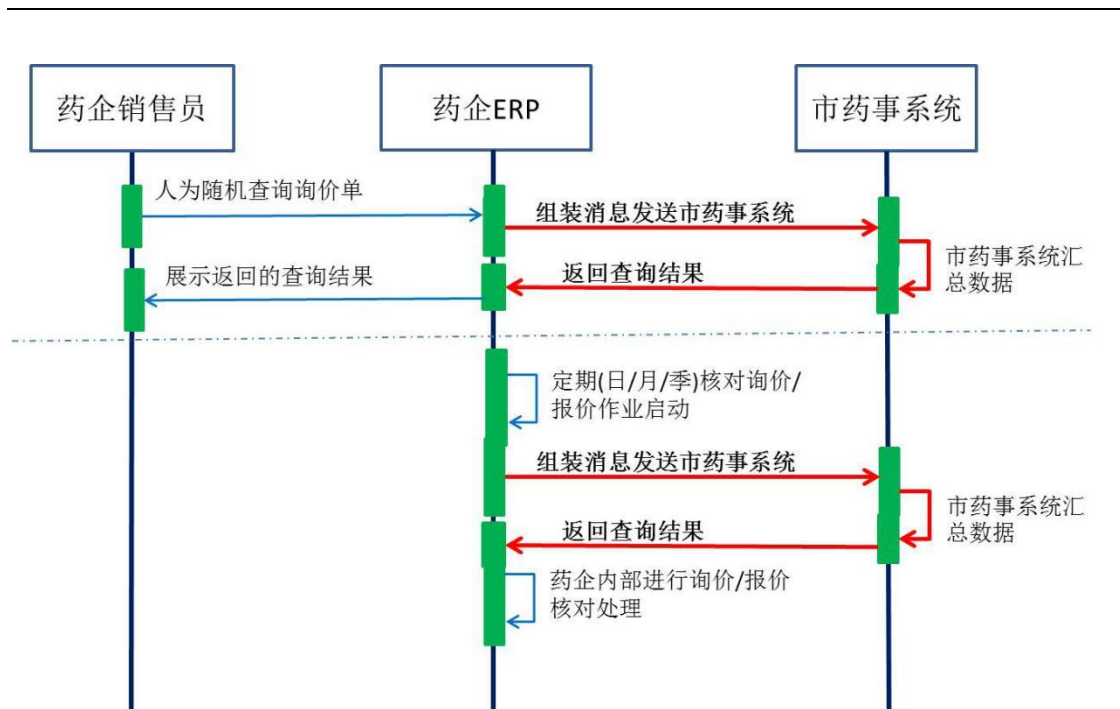
```
<GG>500ml:25g</GG>
<CGJLDW>1</CGJLDW>
<YYDWMC></YYDWMC>
<BZNHSL>1</BZNHSL>
<SCQYMC>安徽双鹤药业有限责任公司</SCQYMC>
<SCPH>201301010001</SCPH>
<THSL>100</THSL>
<THDJ>10</THDJ>
<THZJ>1000</THZJ>
<THYY>包装损坏</THYY>
</STRUCT>
</DETAIL>
</XMLDATA>
```

3.6.12 询价单查询并获取（YQ012）

药企的信息系统可按照各类查询条件获取各种类型和各种状态的询价单。注意前述有关询价报价的业务规则。

由于采用实时交互数据的方式，所以药企的信息系统在设置查询条件时必须设定起始日期和截止日期，且在一个询价单查询消息中此两个日期的间隔不允许超过 365 天。本药事系统将从技术角度控制一次传输消息的数据长度和流量。

消息主体条目对应于本次查询的详细询条件，本交易无需填写消息明细条目。



先查看消息主体处理结果，然后再进一步根据消息主体处理结果指示的要求或许需要查看消息明细条目的处理结果。

药事系统在接收到查询请求后，会根据上传的查询条件查找符合条件的数据并在返回的消息明细条目中体现。

(一) XML 报文格式

发送 XML 格式

```

<?xml version="1.0" encoding="utf-8"?>
<XMLDATA>
<HEAD>
<IP>IP 地址</IP>
<MAC>MAC 地址</MAC>
<BZXX>备注信息</BZXX>
</HEAD>
<MAIN>
<SFBHZGS>是否包含子公司</SFBHZGS>
<YYBM>医院编码</YYBM>
<QSRQ>起始日期</QSRQ>
<JZRQ>截止日期</JZRQ>
<SPLX>商品类型</SPLX>
  
```

<YPLX>药品类型</YPLX>
<XJDCLZT>询价单处理状态</XJDCLZT>
<XJDBH>询价单编号</XJDBH>
</MAIN>

</XMLDATA>

接收 XML 格式

<?xml version="1.0" encoding="utf-8"?>

<XMLDATA>

<HEAD>

<JSSJ>接收时间</JSSJ>

<ZTCLJG>消息主体处理结果</ZTCLJG>

<CWXX>错误提示内容</CWXX>

<BZXX>备注信息</BZXX>

</HEAD>

<MAIN>

<SFWJ>是否完结</SFWJ>

<JLS>记录数</JLS>

</MAIN>

<DETAIL>

<STRUCT>

<XJDBH>询价单编号</XJDBH>

<XJDCLZT>询价单处理状态</XJDCLZT>

<YQBM>药企编码</YQBM>

<YYBM>医院编码</YYBM>

<YYMC>医院名称</YYMC>

<SPLX>商品类型</SPLX>

<YPLX>药品类型</YPLX>

<ZXSPBM>统编代码</ZXSPBM>

<CPM>药品注册名称</CPM>

<YPJX>药品剂型</YPJX>
 <GG>规格</GG>
 <JJDWMC>包装单位名称</JJDWMC>
 <YYDWMC>用药单位名称</YYDWMC>
 <BZNHSL>零售包装数量</BZNHSL>
 <SCQYMC>生产企业名称</SCQYMC>
 <XJQSRQ>询价起始日期</XJQSRQ>
 <XJJZRQ>询价截止日期</XJJZRQ>
 <BZSM>备注说明</BZSM>
 </STRUCT>
 </DETAIL>
 </XMLDATA>

(二) 询价单查询消息格式

发送消息					
数据项	字段名	数据类型	宽度	填报要求	说明
是否包含子公司	SFBHZGS	字符串	1	必填	是否同时将子公司的订单一起获取；‘0’：否，‘1’：是
医院编码	YYBM	字符串	20	选填	市药事系统发布的对医院的统编代码
起始日期	QSRQ	字符串	8	必填	作为选择的查询条件的询价审核通过日期的起始日期以及截至日期。日期格式B
截止日期	JZRQ	字符串	8	必填	
商品类型	SPLX	字符串	1	选填	作为可选择的查询条件的药品类型、采购模式、商品类型。当不填报时则表示要求查询相关的全部询价单
药品类型	YPLX	字符串	1	选填	
询价单处理状态	XJDCLZT	字符串	2	选填	详见4.1.10询价单处理状态
询价单编号	XJDBH	字符串	20	选填	初次调用不填写，接续调用时须填写上次返回的最后一个询价单编号
返回消息					
数据项	字段名	数据类型	宽度	说明	
是否完结	SFWJ	字符串	1	是否还存在未返回的查询结果；‘0’：否，‘1’：是	
记录数	JLS	数字	3	本消息内的<DETAIL>记录条数	

询价单编号	XJDBH	字符串	20	询价单的唯一识别编号
询价单处理状态	XJDCLZ T	字符串	2	详见4.1.10询价单处理状态
药企编码	YQBM	字符串	20	市药事系统对药企的统编代码，只能填写为登录用户所属的药企编码或者该药企下的分公司编码
医院编码	YYBM	字符串	20	提出询价的医院统编代码
医院名称	YYMC	字符串	80	提出询价的医院名称
商品类型	SPLX	字符串	1	详见4.1.5商品类型
药品类型	YPLX	字符串	1	详见4.1.1药品类型
统编代码	ZXSPBM	字符串	20	匹配成功后的市药事系统内部的唯一标识编码
药品注册名称	CPM	字符串	80	参照国家药监发布的药品/医用材料的“药品注册名称”
药品剂型	YPJX	字符串	40	参照国家药监发布的药品的“剂型”，医用器材无需填写
规格	GG	字符串	80	参照国家药监发布的药品的规格和医用材料的规格型号
包装单位名称	JJDWMC	字符串	80	该货品销售计价的基本包装单位名称
用药单位名称	YYDWMC	字符串	80	该货品基本使用单位的名称，例如，片、支等
零售包装数量	BZNHSL	数字	16, 4	包装单位内所含基本使用单位的数量
生产企业名称	SCQYMC	字符串	80	参照国家药监发布的“生产单位”
询价起始日期	XJQSRQ	字符串	8	药品询价的时间范围，在该时间段内都适用对该次询价的报价，日期格式B
询价截止日期	XJJZRQ	字符串	8	
备注说明	BZSM	字符串	200	

(三) 样例

发送 XML

```
<?xml version="1.0" encoding="utf-8"?>
```

```
<XMLDATA>
```

```
<HEAD>
```

```
<IP>192.168.0.1</IP>
```

```
<MAC>879FFD616332</MAC>
```

```
<CWXX/>
```

```
</HEAD>
```

```
<MAIN>
```

```
<SFBHZGS>0</SFBHZGS>
<YYBM></YYBM>
<QSRQ>20130701</QSRQ>
<JZRQ>20130718</JZRQ>
<SPLX></SPLX>
<YPLX></YPLX>
<XJDCLZT></XJDCLZT>
<XJDBH></XJDBH>
</MAIN>
</XMLDATA>
```

接收 XML

```
<?xml version="1.0" encoding="utf-8"?>
<XMLDATA>
  <HEAD>
    <JSSJ>20130718/150800</JSSJ>
    <ZTCLJG>00000</ZTCLJG>
    <CWXX/>
    <BZXX/>
  </HEAD>
  <MAIN>
    <SFWJ>是否完结</SFWJ>
    <JLS>记录数</JLS>
  </MAIN>
  <DETAIL>
    <STRUCT>
      <XJDBH>201307010001</XJDBH>
      <XJDCLZT>10</XJDCLZT>
      <YQBM>1001</YQBM>
      <YYBM>2001</YYBM>
```

```
<YYMC>XXX 医院</YYMC>
<SPLX>1</SPLX>
<YPLX>1</YPLX>
<ZXSPBM>X00987650380040</ZXSPBM>
<CPM>葡萄糖注射液</CPM>
<YPJX>注射液</YPJX>
<GG>500ml:25g</GG>
<JJDWMC>塑瓶</JJDWMC>
<YYDWMC></YYDWMC>
<BZNHSL>1</BZNHSL>
<SCQYMC>安徽双鹤药业有限责任公司</SCQYMC>
<XJQSRQ>20130801</XJQSRQ>
<XJJZRQ>20130831</XJJZRQ>
<BZSM></BZSM>
</STRUCT>
</DETAIL>
</XMLDATA>
```

3.6.13 订单终止配送（YQ013）

对于未终止和未完成配送的订单，由于某些原因药企需要提前终止该订单，不再进行配送时，须根据获取到的订单明细编号来终止指定的订单，终止订单时需要说明订单终止的原因。

消息主体条目对应于本次须终止的订单信息，本交易无需填写消息明细条目。

本药事系统在接收到终止订单的请求后，会根据上传的订单明细编号进行处理，若处理失败则会在消息主题处理结果中以错误类型加以标明。

（一）XML 报文格式

发送 XML 格式

```
<?xml version="1.0" encoding="utf-8"?>
<XMLDATA>
```

```

<HEAD>
<IP>IP 地址</IP>
<MAC>MAC 地址</MAC>
<BZXX>备注信息</BZXX>
</HEAD>
<MAIN>
<DDMXBH>订单明细编号</DDMXBH>
<ZZYY>终止原因</ZZYY>
</MAIN>
</XMLDATA>

```

接收 XML 格式

```

<?xml version="1.0" encoding="utf-8"?>
<XMLDATA>
<HEAD>
<JSSJ>接收时间</JSSJ>
<ZTCLJG>消息主体处理结果</ZTCLJG>
<CWXX>错误提示内容</CWXX>
<BZXX>备注信息</BZXX>
</HEAD>
</XMLDATA>

```

(二) 订单终止配送消息格式

发送消息					
数据项	字段名	数据类型	宽度	填报要求	说明
订单明细编号	DDMXBH	字符串	20	必填	市药事系统返回的订单明细唯一编号
终止原因	ZZYY	字符串	200	必填	订单终止配送的原因，若要提前终止订单的配送则必须填写
返回消息					
数据项	字段名	数据类型	宽度	说明	

(三) 样例

发送 XML

```
<?xml version="1.0" encoding="utf-8"?>
<XMLDATA>
  <HEAD>
    <IP>192.168.0.1</IP>
    <MAC>879FFD616332</MAC>
    <CWXX/>
  </HEAD>
  <MAIN>
    <DDMXBH>订单明细编号</DDMXBH>
    <ZZYY>终止原因</ZZYY>
  </MAIN>
</XMLDATA>
```

接收 XML

```
<?xml version="1.0" encoding="utf-8"?>
<XMLDATA>
  <HEAD>
    <JSSJ>20130718/150800</JSSJ>
    <ZTCLJG>00000</ZTCLJG>
    <CWXX/>
    <BZXX/>
  </HEAD>
</XMLDATA>
```

3.6.14 医院库存查询并获取（YQ014）

药企信息系统可以查询并获取开放给本药企的各医院的药品品规的最新库存情况。药企在查询获取到医院的最新库存情况以后，可以根据自动补货协议填写相应的订单并安排配送。

消息主体条目对应于本次查询的医院与药品信息，本交易无需填写消息明细

条目。

先查看消息主体处理结果，然后再进一步根据消息主体处理结果指示的要求或许需要查看消息明细条目的处理结果。

药事系统在接收到查询请求后，会根据上传的查询条件查找符合条件的数据并在返回的消息明细条目中体现。

（一） XML 报文格式

发送 XML 格式

```
<?xml version="1.0" encoding="utf-8"?>
<XMLDATA>
<HEAD>
<IP>IP 地址</IP>
<MAC>MAC 地址</MAC>
<BZXX>备注信息</BZXX>
</HEAD>
<MAIN>
<SFBHZGS>是否包含子公司</SFBHZGS>
<YYBM>医院编码</YYBM>
<ZXSPBM>统编代码</ZXSPBM>
<KCMXBH>库存明细编号</KCMXBH>
</MAIN>
</XMLDATA>
```

接收 XML 格式

```
<?xml version="1.0" encoding="utf-8"?>
<XMLDATA>
<HEAD>
<JSSJ>接收时间</JSSJ>
<ZTCLJG>消息主体处理结果</ZTCLJG>
<CWXX>错误提示内容</CWXX>
<BZXX>备注信息</BZXX>
</HEAD>
```

```

<MAIN>
<SFWJ>是否完结</SFWJ>
<JLS>记录数</JLS>
</MAIN>
<DETAIL>
<STRUCT>
<KCMXBH>库存明细编号</KCMXBH>
<YYBM>医院编码</YYBM>
<ZXSPBM>统编代码</ZXSPBM>
<KCSL>库存数量</KCSL>
<CBRQ>传报日期</CBRQ>
</STRUCT>
</DETAIL>
</XMLDATA>

```

(二) 医院库存查询并获取消息格式

发送消息					
数据项	字段名	数据类型	宽度	填报要求	说明
是否包含子公司	SFBHZGS	字符串	1	必填	作为查询条件的是否将子公司的一并获取；‘0’：否，‘1’：是
医院编码	YYBM	字符串	20	选填	作为可选择的查询条件的医院编码
统编代码	ZXSPBM	字符串	20	选填	市药事系统内商品唯一编码
库存明细编号	KCMXBH	字符串	20	选填	初次调用不填写，接续调用时须填写上次返回的最后一个库存明细编号
返回消息					
数据项	字段名	数据类型	宽度	说明	
是否完结	SFWJ	字符串	1	是否还存在未返回的查询结果；‘0’：否，‘1’：是	
记录数	JLS	数字	3	本消息内的<DETAIL>记录条数	
库存明细编号	KCMXBH	字符串	20	市药事系统库存唯一编号	
医院编码	YYBM	字符串	20	市药事系统发布的对医院的统编代码	
库存配送点	PSDBM	字符串	20	医院库存配送点编码	
统编代码	ZXSPBM	字符串	20	市药事系统内商品唯一编码	
库存数量	KCSL	数值	16,4	医院传报的药品品规最新库存数量	

库存单位	KCDW	字符串	10	库存数量对应的计量单位名称
传报日期	CBRQ	字符串	8	日期格式B

(三) 样例

发送 XML

```
<?xml version="1.0" encoding="utf-8"?>
<XMLDATA>
  <HEAD>
    <IP>192.168.0.1</IP>
    <MAC>879FFD616332</MAC>
    <CWXX/>
  </HEAD>
  <MAIN>
    <SFBHZGS>0</SFBHZGS>
    <YYBM></YYBM>
    <ZXSPBM></ZXSPBM>
    <KCMXBH></KCMXBH>
  </MAIN>
</XMLDATA>
```

接收 XML

```
<?xml version="1.0" encoding="utf-8"?>
<XMLDATA>
  <HEAD>
    <JSSJ>20130718/150800</JSSJ>
    <ZTCLJG>00000</ZTCLJG>
    <CWXX/>
    <BZXX/>
  </HEAD>
  <MAIN>
    <SFWJ>1</SFWJ>
```

```
<JLS>1</JLS>
</MAIN>
<DETAIL>
<STRUCT>
<KCMXBH>1</KCMXBH>
<YYBM>2001</YYBM>
<ZXSPBM>X00987650380040</ZXSPBM>
<KCSL>100</KCSL>
<CBRQ>20130701</CBRQ>
</STRUCT>
</DETAIL>
</XMLDATA>
```

3.6.15 单条单据通用查询（YQ015）

药企在填报数据后对于市药事系统是否成功接收或者对已填报信息的当前状态不清楚时，可通过该交易查询相关单条单据在本药事系统内的存在与否或当前状态。

消息主体条目对应于本次查询详细查询条件，本交易无需填写消息明细条目。

本药事系统在接收到查询请求后，会根据上传的查询条件查找符合条件的数据并进行返回，若为找到符合条件的数据则会在消息主题处理结果中以错误类型加以标明。

请注意，药企可以通过该查询交易获取某配送单由本药事系统后台统一生成的配送唯一标识条码。

（一）XML 报文格式

发送 XML 格式

```
<?xml version="1.0" encoding="utf-8"?>
<XMLDATA>
<HEAD>
<IP>IP 地址</IP>
```

<MAC>MAC 地址</MAC>

<BZXX>备注信息</BZXX>

</HEAD>

<MAIN>

<CXLX>查询类型</CXLX>

<CXBH>查询编号</CXBH>

</MAIN>

</XMLDATA>

接收 XML 格式

<?xml version="1.0" encoding="utf-8"?>

<XMLDATA>

<HEAD>

<JSSJ>接收时间</JSSJ>

<ZTCLJG>消息主体处理结果</ZTCLJG>

<CWXX>错误提示内容</CWXX>

<BZXX>备注信息</BZXX>

</HEAD>

<MAIN>

<CLZT>处理状态</CLZT>

<ZXBJ>询价单最新报价</ZXBJ>

<PSDTM>配送单条码</PSDTM>

<ZXSPBM>统编代码</ZXSPBM>

</MAIN>

</XMLDATA>

(二) 单条单据通用查询消息格式

发送消息					
数据项	字段名	数据类型	宽度	填报要求	说明
查询类型	CXLX	字符串	2	必填	详见4. 1. 15查询类型
查询编号	CXBH	字符串	20	必填	对应不同的查询类型，需要填写不同的信息，具体填写内容如下：

				01: 填写订单编号 02: 填写配送单编号 03: 填写发票号 04: 填写退货单编号 05: 填写报价单编号 06: 填写询价单编号 07: 填写药企本地编码 08: 填写订单明细编号
返回消息				
数据项	字段名	数据类型	宽度	说明
处理状态	CLZT	字符串	2	根据要求查询的单据类型，返回相应的内容，具体说明如下： 订单状态，详见4.1.8订单处理状态 配送单状态，详见4.1.16配送单状态 发票状态，详见4.1.17发票状态 退货单状态，详见4.1.9退货单状态 报价单状态，详见4.1.18报价单状态 询价单状态，详见4.1.10询价单状态 药品字典匹配状态，详见4.1.19药品字典匹配状态
询价单最新报价	ZXBJ	数字	16,4	该询价单的最新报价
配送单条码	PSDTM	字符串	20	配送单查询时返回本系统为该配送生成的统一条码，其他类型的单据该查询无数据返回
统编代码	ZXSPBM	字符串	20	匹配成功后的市药事系统内部的唯一标识编码

(三) 样例

发送 XML

```
<?xml version="1.0" encoding="utf-8"?>
<XMLDATA>
  <HEAD>
    <IP>192.168.0.1</IP>
    <MAC>879FFD616332</MAC>
    <CWXX/>
  </HEAD>
  <MAIN>
    <CXLX>1</CXLX>
    <CXBH>201307010001</CXBH>
```

```
</MAIN>
</XMLDATA>
```

接收 XML

```
<?xml version="1.0" encoding="utf-8"?>
<XMLDATA>
  <HEAD>
    <JSSJ>20130718/150800/</JSSJ>
    <ZTCLJG>00000</ZTCLJG>
    <CWXX/>
    <BZXX/>
  </HEAD>
  <MAIN>
    <CLZT>20</CLZT>
    <ZXBJ></ZXBJ>
    <PSDTM></PSDTM>
    <ZXSPBM></ZXSPBM>
  </MAIN>
</XMLDATA>
```

3.6.16 货款到款告知(YQ016)

当药品供销企业收到医院的货款后,可以通过该消息告知本系统。本系统在收到该消息后,将对应的相关发票状态变更成为“货款已收到”。

此前,当医院告知本系统货款已支付后,对应的相关发票状态被变更成为“货款已支付”。

(一) XML 报文格式

发送 XML 格式

```
<XMLDATA>
<HEAD>
<IP>IP 地址</IP>
```


<MAC>MAC 地址</MAC>
 <BZXX>备注信息</BZXX>
 </HEAD>
 <MAIN>
 <YQBM>药企编码</YQBM>
 <YYBM>医院编码</YYBM>
 <FPH>发票号</FPH>
 <FPHSZJE>发票含税总金额</FPHSZJE>
 </MAIN>
 </XMLDATA>

接收 XML 格式

<XMLDATA>
 <HEAD>
 <JSSJ>接收时间</JSSJ>
 <ZTCLJG>消息主体处理结果</ZTCLJG>
 <CWXX>错误提示内容</CWXX>
 <BZXX>备注信息</BZXX>
 </HEAD>
 </XMLDATA>

(二) 货款到款告知传输消息内容

发送消息					
数据项	字段名	数据类型	宽度	填报要求	说明
药企编码	YQBM	字符串	20	必填	市药事系统对药企的统编代码
医院编码	YYBM	字符串	20	必填	市药事系统对医院的统编代码
发票号	FPH	字符串	20	必填	药企内可唯一标识该发票的编号
发票含税总金额	FPHSZJE	数字	16, 4	必填	
返回消息					

数据项	字段名	数据类型	宽度	说明

(三) 样例

发送 XML

```
<?xml version="1.0" encoding="utf-8"?>
<XMLDATA>
<HEAD>
<IP>192.168.0.1</IP>
<MAC>53223B4A72</MAC>
<BZXX/>
</HEAD>
<MAIN>
<YQBM>33001</YQBM>
<FPH>201308300001</FPH>
<FPHSZJE>10000</FPHSZJE>
</MAIN>
</XMLDATA>
```

接收 XML

```
<?xml version="1.0" encoding="utf-8"?>
<XMLDATA>
<HEAD>
<JSSJ>20130831/102341</JSSJ>
<ZTCLJG>00000</ZTCLJG>
<CWXX/>
<BZXX/>
</HEAD>
</XMLDATA>
```

3.6.17 医院配送点获取(YQ017)

药企通过此交易获取指定医院的最新所有配送点信息。

(一) XML 报文格式

发送 XML 格式

```
<XMLDATA>  
  
<HEAD>  
  
<IP>IP 地址</IP>  
  
<MAC>MAC 地址</MAC>  
  
<BZXX>备注信息</BZXX>  
  
</HEAD>  
  
<MAIN>  
  
<YYBM>医院编码</YYBM>  
  
</MAIN>  
  
</XMLDATA>
```

接收 XML 格式

```
<XMLDATA>  
  
<HEAD>  
  
<JSSJ>20141218/150800/</JSSJ>  
  
<ZTCLJG>00000</ZTCLJG>  
  
<CWXX/>  
  
<BZXX/>  
  
</HEAD>  
  
<MAIN>  
  
    <SFWJ>1</SFWJ>  
  
    <JLS>2</JLS>  
  
</MAIN>  
  
<DETAIL>  
  
    <STRUCT>
```

```

<PSDBM></PSDBM>
<PSDMC></PSDMC>
<PSDZ></PSDZ>
<LXRXM></LXRXM>
<LXDH></LXDH>
<YZBM></YZBM>
<BZSM></BZSM>
</STRUCT>
<STRUCT>
  <PSDBM></PSDBM>
  <PSDMC></PSDMC>
  <PSDZ></PSDZ>
  <LXRXM></LXRXM>
  <LXDH></LXDH>
  <YZBM></YZBM>
  <BZSM></BZSM>
</STRUCT>
</DETAIL>
</XMLDATA>

```

(二) 医院配送点查询传输消息内容

发送消息					
数据项	字段名	数据类型	宽度	填报要求	说明
医院编码	YYBM	字符串	20	必填	市药事系统对医院的统编代码
返回消息					
数据项	字段名	数据类型	宽度	说明	
是否完结	SFWJ	字符串	1	是否还存在未返回的查询结果；‘0’：否，‘1’：是	
记录数	JLS	数字	3	本消息内的<DETAIL>记录条数	
配送点编码	PSDBM	字符串	20		

配送点名称	PSDMC	字符串	80	
配送地址	PSDZ	字符串	200	
联系人姓名	LXRXM	字符串	40	
联系电话	LXDH	字符串	40	
邮政编码	YZBM	字符串	10	
备注说明	BZSM	字符串	200	

(三) 样例

发送 XML

```

<XMLDATA>
<HEAD>
<IP>192.168.0.1</IP>
<MAC>53223B4A72</MAC>
<BZXX/>
</HEAD>
<MAIN>
<YYBM>33001</YYBM>
</MAIN>
</XMLDATA>

```

接收 XML

```

<XMLDATA>
<HEAD>
<JSSJ>接收时间</JSSJ>
<ZTCLJG>消息主体处理结果</ZTCLJG>
<CWXX>错误提示内容</CWXX>
<BZXX>备注信息</BZXX>
</HEAD>
<MAIN>
    <SFWJ>1</SFWJ>
    <JLS>2</JLS>
</MAIN>

```

```
<DETAIL>
  <STRUCT>
    <PSDBM>1001</PSDBM>
    <PSDMC>万达信息闵行站 1</PSDMC>
    <PSDZ>上海市闵行区联行路 1517 号</PSDZ>
    <LXRXM>张三</LXRXM>
    <LXDH></LXDH>
    <YZBM></YZBM>
    <BZSM></BZSM>
  </STRUCT>
  <STRUCT>
    <PSDBM>1002</PSDBM>
    <PSDMC>万达信息闵行站 2</PSDMC>
    <PSDZ>上海市闵行区联行路 1518 号</PSDZ>
    <LXRXM>李四</LXRXM>
    <LXDH>02101010101</LXDH>
    <YZBM>20000</YZBM>
    <BZSM></BZSM>
  </STRUCT>
</DETAIL>
</XMLDATA>
```

3.6.18 最新药品字典获取(YQ018)

药企根据市药品统编字典发布的时间获取药品品规最新更新信息。

(一) XML 报文格式

发送 XML 格式

```
<?xml version="1.0" encoding="utf-8"?>
```

```
<XMLDATA>
```

```
<HEAD>
```

```
<IP>IP 地址</IP>
<MAC>MAC 地址</MAC>
<BZXX>备注信息</BZXX>
</HEAD>
<MAIN>
  <FBRQ>发布日期</FBRQ>
  <YPTBDM>统编代码</YPTBDM>
</MAIN>
</XMLDATA>
```

接收 XML 格式

```
<?xml version="1.0" encoding="utf-8"?>
<XMLDATA>
  <HEAD>
    <JSSJ>接收时间</JSSJ>
    <ZTCLJG>消息主体处理结果</ZTCLJG>
    <CWXX>错误提示内容</CWXX>
    <BZXX>备注信息</BZXX>
  </HEAD>
  <MAIN>
    <SFWJ>是否完结</SFWJ>
    <JLS>记录数</JLS>
  </MAIN>
  <DETAIL>
    <STRUCT>
      <YPTBDM>统编代码</YPTBDM>
      <PZWH>批准文号</PZWH>
      <BWM>本位码</BWM>
      <YPTYM>药品通用名</YPTYM>
```

<JX>剂型</JX>
 <GG>规格</GG>
 <SCQY>生产企业</SCQY>
 <SPM>商品名</SPM>
 <BZDW>包装单位</BZDW>
 <BZSL>包装数量(转换系数)</BZSL>
 <BZCZ>包装材质</BZCZ>
 <BZFS>包装方式</BZFS>
 <GGBZWZBS>规格包装文字表述</GGBZWZBS>
 <JCXXQYRQ>基础信息启用日期</JCXXQYRQ>
 <JJDW>计价单位</JJDW>
 <JHJGGZDM>进货价格规则代码</JHJGGZDM>
 <JHJGGZSM>进货价格规则说明</JHJGGZSM>
 <JHGZJGJE>进货规则价格金额</JHGZJGJE>
 <XSJGGZDM>销售价格规则代码</XSJGGZDM>
 <XSJGGZSM>销售价格规则说明</XSJGGZSM>
 <XSGZJGJE>销售规则价格金额</XSGZJGJE>
 <WJGZQYRQ>物价规则启用日期</WJGZQYRQ>
 <CGFS>采购方式</CGFS>
 <CGZT>采购状态</CGZT>
 <GZYJ>规则依据</GZYJ>
 <YSGZQYRQ>药事规则启用日期</YSGZQYRQ>
 <ZSFBRQ>最新发布日期</ZSFBRQ>
 </STRUCT>
 </DETAIL>
 </XMLDATA>

(二) 最新药品字典获取传输消息内容

发送消息					
数据项	字段名	数据类	宽度	填报	说明

		型		要求	
发布日期	FBRQ	字符串	8	选填	日期格式B
统编代码	YPTBDM	字符串	20	选填	初次上传无需填写,若未完结重复调用时上传上次返回的最后一个统编代码
返回消息					
数据项	字段名	数据类型	宽度	说明	
是否完结	SFWJ	字符串	1	是否还存在未返回的查询结果; '0': 否, '1': 是	
记录数	JLS	数字	3	本消息内的<DETAIL>记录条数	
统编代码	YPTBDM	字符串	20	全市药品品规的统编唯一识别代码,作为关联其他规则信息数据表的关键字。	
批准文号	PZWH	文本	20	国家食药监发布的批文号或地方食药监发布的准字号。	
本位码	BWM	文本	20	国家食药监发布的商品本位码。	
药品通用名	YPTYM	文本	80	统一维护的药品通用名。对应“中心系统与医院系统接口规范(第四版)”项目费用明细库中“药品通用名/医用材料品牌”。	
剂型	JX	文本	20	剂型的中文表述。	
规格	GG	文本	80	规格的文字表述。	
生产企业	SCQY	文本	100	生产企业名称的文字表述。	
商品名	SPM	文本	80	统一维护的商品名称。对应“中心系统与医院系统接口规范(第四版)”项目费用明细库中“明细项目名称”。	
包装单位	BZDW	文本	20	统一维护的销售计价单位。例如,“支”、“盒”、“瓶”等。对应“中心系统与医院系统接口规范(第四版)”项目费用明细库中“明细项目单位”。	
包装数量(转换系数)	BZSL	数值	16,4	销售计价单位内含最小常规用药单位的数量。例如:某药品的销售计价单位为“瓶”,假设一瓶内有100片,则本数据为“100”。	
包装材质	BZCZ	文本	40	包装的材质文字表述。	
包装方式	BZFS	文本	40	包装方式的文字表述。	
规格包装文字表述	GGBZWZBS	文本	300	与规格与包装相关的整体文字说明。对应“中心系统与医院系统接口规范(第四版)”项目费用明细库中“明细项目规格”。	
是否国家基药	SFGJJY	文本	1	0: 非国家基药, 1: 国家基药	
是否上海补充基药	SFSHBCJY	文本	1	0: 非上海增补基药, 1: 上海增补基药	
基础信息启用日期	JCXXQYRQ	文本	8	日期格式B	

计价单位	JJDW	文本	80	既定值为沿用基础数据的“包装单位”。
进货价格规则代码	JHJGGZDM	文本	2	详见4.1.22进货规则代码
进货价格规则说明	JHJGGZSM	文本	80	该条规则的内容文字说明。
进货规则价格金额	JHGZJGJE	数值	16,4	人民币为计价货币单位；11位整数+四位小数。
销售价格规则代码	XSJGGZDM	文本	2	详见4.1.23销售规则代码
销售价格规则说明	XSJGGZSM	文本	80	规则出处或规则说明的文字表述。
销售规则价格金额	XSGZJGJE	数值	16,4	人民币为计价货币单位；11位整数+四位小数。
物价规则启用日期	WJGZQYRQ	文本	8	日期格式B
采购方式	CGFS	文本	1	详见4.1.2采购模式
采购范围	CGFW	文本	80	可采购该药品的医院范围
采购状态	CGZT	文本	20	详见4.1.7采购状态
规则依据	GZYJ	文本	80	该采购方式规则的出处与依据。目前通常为中标期数。
药事规则启用日期	YSGZQYRQ	文本	8	日期格式B
最新发布日期	ZSFBRQ	文本	8	日期格式B

(三) 样例

发送 XML

```
<?xml version="1.0" encoding="utf-8"?>
<XMLDATA>
<HEAD>
  <IP>IP 地址</IP>
  <MAC>MAC 地址</MAC>
  <BZXX>备注信息</BZXX>
</HEAD>
<MAIN>
  <FBRQ>发布日期</FBRQ>
  <YPTBDM>统编代码</YPTBDM>
</MAIN>
```

</XMLDATA>

接收 XML

<?xml version="1.0" encoding="utf-8"?>

<XMLDATA>

<HEAD>

<JSSJ>接收时间</JSSJ>

<ZTCLJG>消息主体处理结果</ZTCLJG>

<CWXX>错误提示内容</CWXX>

<BZXX>备注信息</BZXX>

</HEAD>

<MAIN>

<SFWJ>是否完结</SFWJ>

<JLS>记录数</JLS>

</MAIN>

<DETAIL>

<STRUCT>

<YPTBDM>统编代码</YPTBDM>

<PZWH>批准文号</PZWH>

<BWM>本位码</BWM>

<YPTYM>药品通用名</YPTYM>

<JX>剂型</JX>

<GG>规格</GG>

<SCQY>生产企业</SCQY>

<SPM>商品名</SPM>

<BZDW>包装单位</BZDW>

<BZSL>包装数量(转换系数)</BZSL>

<BZCZ>包装材质</BZCZ>

<BZFS>包装方式</BZFS>

<GGBZWZBS>规格包装文字表述</GGBZWZBS>

```
<JCXXQYRQ>基础信息启用日期</JCXXQYRQ>
<JJDW>计价单位</JJDW>
<JHJGGZDM>进货价格规则代码</JHJGGZDM>
<JHJGGZSM>进货价格规则说明</JHJGGZSM>
<JHGZJGJE>进货规则价格金额</JHGZJGJE>
<XSJGGZDM>销售价格规则代码</XSJGGZDM>
<XSJGGZSM>销售价格规则说明</XSJGGZSM>
<XSGZJGJE>销售规则价格金额</XSGZJGJE>
<WJGZQYRQ>物价规则启用日期</WJGZQYRQ>
<CGFS>采购方式</CGFS>
<CGZT>采购状态</CGZT>
<GZYJ>规则依据</GZYJ>
<YSGZQYRQ>药事规则启用日期</YSGZQYRQ>
<ZSFBRQ>最新发布日期</ZSFBRQ>
</STRUCT>
</DETAIL>
</XMLDATA>
```

3.6.19 带仓位的订单查询并获取 (YQ019)

此交易的内容与前述 YQ010 几乎相同，不同之处仅增加了货品到货时存放位置的仓位信息数据字段。以此，医院可按需要在订单提交配送药企时将到货后放置该药品的药库仓位信息请药企打印在货品包装的适当位置上，到货验收时，请有关的搬运人员按照打印的该仓位信息将货品直接移动搬运到适当位置上。对此需求的医院，药企需要使用此消息代替 YQ010。

此交易的处理流程要求和处理方式与 YQ010 完全相同。

先查看消息主体处理结果，然后再进一步根据消息主体处理结果指示的要求或许需要查看消息明细条目的处理结果。

本药事系统在接收到查询请求后，会根据上传的查询条件查找符合条件的数据并在返回的消息明细条目中体现。

(四) XML 报文格式

发送 XML 格式

```
<?xml version="1.0" encoding="utf-8"?>
```

```
<XMLDATA>
```

```
<HEAD>
```

```
<IP>IP 地址</IP>
```

```
<MAC>MAC 地址</MAC>
```

```
<BZXX>备注信息</BZXX>
```

```
</HEAD>
```

```
<MAIN>
```

```
<SFBHZGS>是否包含子公司</SFBHZGS>
```

```
<YYBM>医院编码</YYBM>
```

```
<QSRQ>起始日期</QSRQ>
```

```
<JZRQ>截止日期</JZRQ>
```

```
<YPLX>药品类型</YPLX>
```

```
<CGLX>采购模式</CGLX>
```

```
<DDLX>订单类型</DDLX>
```

```
<SPLX>商品类型</SPLX>
```

```
<DDTJFS>订单提交方式</DDTJFS>
```

```
<DDCLZT>订单处理状态</DDCLZT>
```

```
<DDMXBH>订单明细编号</DDMXBH>
```

```
</MAIN>
```

```
</XMLDATA>
```

接收 XML 格式

```
<?xml version="1.0" encoding="utf-8"?>
```

```
<XMLDATA>
```

```
<HEAD>
```

```
<JSSJ>接收时间</JSSJ>
```

<ZTCLJG>消息主体处理结果</ZTCLJG>
<CWXX>错误提示内容</CWXX>
<BZXX>备注信息</BZXX>
</HEAD>
<MAIN>
<SFWJ>是否完结</SFWJ>
<JLS>记录数</JLS>
</MAIN>
<DETAIL>
<STRUCT>
<DDMXBH>订单明细编号</DDMXBH>
<JHDH>计划单号</JHDH>
<YQBM>药企编码</YQBM>
<YYBM>医院编码</YYBM>
<PSDBM>配送点编码</PSDBM>
<PSDZ>配送地址</PSDZ>
<CGLX>采购模式</CGLX>
<DDLX>订单类型</DDLX>
<SPLX>商品类型</SPLX>
<YPLX>药品类型</YPLX>
<ZXSPBM>统编代码</ZXSPBM>
<CPM>药品注册名称</CPM>
<YPJX>药品剂型</YPJX>
<CFGG>成分规格</CFGG>
<JJDWMC>零售最小包装单位</JJDWMC>
<YYDWMC>最小使用单位</YYDWMC>
<BZNHSL>零售包装数量</BZNHSL>
<SCQYMC>生产企业名称</SCQYMC>
<CGJLDW>采购计量单位</CGJLDW>

<CGJG>采购价格</CGJG>
 <CGSL>采购数量</CGSL>
 <DCPSBZ>多次配送标识</DCPSBZ>
 <DDTJFS>订单提交方式</DDTJFS>
 <DDCLZT>订单处理状态</DDCLZT>
 <DDTJRQ>订单提交日期</DDTJRQ>
 <BZSM>备注说明</BZSM>
 <YYCW>医院仓位</YYCW>
 <YLZD1>预计到货日期</YLZD1>
 <YLZD2>预留字段 2</YLZD2>
 <YLZD3>预留字段 3</YLZD3>
 <YLZD4>预留字段 4</YLZD4>
 <YLZD5>预留字段 5</YLZD5>
 </STRUCT>
 </DETAIL>
 </XMLDATA>

(五) 带仓位信息的订单查询消息内容

发送消息					
数据项	字段名	数据类型	宽度	填报要求	说明
是否包含子公司	SFBHZGS	字符串	1	必填	作为查询条件的是否将子公司的订单一起获取；‘0’：否，‘1’：是
医院编码	YYBM	字符串	20	选填	作为可选择的查询条件的医院编码
起始日期	QSRQ	字符串	8	必填	作为选择的查询条件的订单审核通过日期的起始日期以及截至日期。 日期格式B
截止日期	JZRQ	字符串	8	必填	
药品类型	YPLX	字符串	1	选填	作为可选择的查询条件的药品类型、采购模式、商品类型。当不填时则表示要求查询相关的全部订单
采购模式	GGLX	字符串	1	选填	
订单类型	DDLX	字符串	1	选填	详见4.1.14订单类型
商品类型	SPLX	字符串	1	选填	详见4.1.5商品类型
订单提交方式	DDTJFS	字符串	1	选填	详见4.1.13提交方式

订单处理状态	DDCLZT	字符串	2	选填	详见4.1.8订单处理状态
订单明细编号	DDMXBH	字符串	20	选填	初次调用不填写，接续调用时须填写上次返回的最后一个订单明细编号
返回消息					
数据项	字段名	数据类型	宽度	说明	
是否完结	SFWJ	字符串	1	是否还存在未返回的查询结果；‘0’：否，‘1’：是	
记录数	JLS	数字	3	本消息内的<DETAIL>记录条数	
订单明细编号	DDMXBH	字符串	20	市药事系统返回的订单明细唯一编号	
计划单号	JHDH	字符串	50	医院传报到药事系统的订单所属计划单号，字段长度由20改为50。2015/03/06	
药企编码	YQBM	字符串	20	市药事系统对药企的统编代码，只能填写为登录用户所属的药企编码或者该药企下的分公司编码	
医院编码	YYBM	字符串	20	市药事系统发布的对医院的统编代码	
配送点编码	PSDBM	字符串	20	医院预先提交的医院内配送点编码	
配送地址	PSDZ	字符串	80	医院预先提交的配送地址	
采购模式	CGLX	字符串	1	详见4.1.2采购模式	
订单类型	DDLX	字符串	1	详见4.1.14 订单类型	
商品类型	SPLX	字符串	1	详见4.1.5商品类型	
药品类型	YPLX	字符串	1	详见4.1.1药品类型	
统编代码	ZXSPBM	字符串	20	市药事系统内商品唯一编码	
药品注册名称	CPM	字符串	80	按照国家药监发布的药品/医材的“药品注册名称”	
药品剂型	YPJX	字符串	40	按照国家药监发布的药品的“剂型”	
成分规格	CFGG	字符串	80	按照国家药监发布的药品规格或医用材料的规格型号	
零售最小包装单位	JJDWMC	字符串	80	该货品销售计价的基本包装单位名称	
最小使用单位	YYDWMC	字符串	80	该货品使用时的基本单位名称，例如，片、支等	
零售包装数量	BZNHSL	数字	16, 4	包装单位内所含基本使用单位的数量	
生产企业名称	SCQYMC	字符串	80	参照国家药监发布的“生产单位”	
采购计量单位	CGJLDW	字符串	1	详见4.1.21采购计量单位	
采购价格	CGJG	数字	16, 4	商品按包装单位名称的采购价格	
采购数量	CGSL	数字	16, 4	商品按包装单位名称的采购数量	

多次配送标识	DCPSBZ	字符串	1	0: 不允许; 1: 允许 是否允许药企分多天进行配送, 若不允许则该订单只允许在一天内完成所有的配送, 否则可以分多天配送。
订单提交方式	DDTJFS	字符串	1	详见4. 1. 13提交方式
订单处理状态	DDCLZT	字符串	2	详见4. 1. 8订单处理状态
订单提交日期	DDTJRQ	字符串	16	日期格式A
备注说明	BZSM	字符串	80	
医院仓位	YYCW	字符串	80	医院填写的仓位信息
预留字段1	YLZD1	字符串	100	返回订单明细中所填写的预计到货日期
预留字段2	YLZD2	字符串	100	系统预留
预留字段3	YLZD3	字符串	100	系统预留
预留字段4	YLZD4	字符串	100	系统预留
预留字段5	YLZD5	字符串	100	系统预留

(六) 样例

发送 XML

```
<?xml version="1.0" encoding="utf-8"?>
```

```
<XMLDATA>
```

```
<HEAD>
```

```
<IP>192.168.0.1</IP>
```

```
<MAC>879FFD616332</MAC>
```

```
<BZXX/>
```

```
</HEAD>
```

```
<MAIN>
```

```
<SFBHZGS>0</SFBHZGS>
```

```
<YYBM></YYBM>
```

```
<QSRQ>20130701</QSRQ>
```

```
<JZRQ>20130718</JZRQ>
```

```
<YPLX></YPLX>
```

```
<CGLX></CGLX>
```

```
<DDLX></DDLX>
```

```
<SPLX></SPLX>
```

```
<DDTJFS></DDTJFS>
<DDCLZT></DDCLZT>
<DDMXBH></DDMXBH>
</MAIN>
</XMLDATA>
```

接收 XML

```
<?xml version="1.0" encoding="utf-8"?>
<XMLDATA>
<HEAD>
<JSSJ>20130718/150800/</JSSJ>
<ZTCLJG>00000</ZTCLJG>
<CWXX/>
<BZXX/>
</HEAD>
<MAIN>
<SFWJ>1</SFWJ>
<JLS>1</JLS>
</MAIN>
<DETAIL>
<STRUCT>
<DDMXBH>201307010001</DDMXBH>
<JHDH>2013070100010001</JHDH>
<YQBM>1001</YQBM>
<YYBM>2001</YYBM>
<PSDBM>2001001</PSDBM>
<PSDZ>XX 路 XX 号</PSDZ>
<CGLX>2</CGLX>
<DDLX>1</DDLX>
<SPLX>1</SPLX>
```

```
<YPLX>1</YPLX>
<ZXSPBM>X00987650380040</ZXSPBM>
<CPM>葡萄糖注射液</CPM>
<YPJX>注射液</YPJX>
<CFGG>500ml:25g</CFGG>
<JJDWMC>塑瓶</JJDWMC>
<YYDWMC></YYDWMC>
<BZNHSL>1</BZNHSL>
<SCQYMC>安徽双鹤药业有限责任公司</SCQYMC>
<CGJLDW>1</CGJLDW>
<CGJG>10</CGJG>
<CGSL>1000</CGSL>
<DCPSBZ>0</DCPSBZ>
<DDTJFS>1</DDTJFS>
<DDCLZT>20</DDCLZT>
<DDTJRQ>20130718</DDTJRQ>
<BZSM></BZSM>
<YYCW> </YYCW>
<YLZD1> </YLZD1>
<YLZD2> </YLZD2>
<YLZD3> </YLZD3>
<YLZD4> </YLZD4>
<YLZD5> </YLZD5>
</STRUCT>
</DETAIL>
</XMLDATA>
```

3.6.20 移库配送单数据传报(YQ020)

对于托管模式的医院, 医院药库中货权仍属药企的药品被视作为是药企的一

个异地分仓存货。货品从药企到医院之间的配送被视为移库。移库的货品尚未发生货权的转移。为此，要求药企进行移库配送时调用本移库配送单传报接口，传报移库配送数据。

(一) 移库配送单数据消息报文内容

发送消息					
数据项	字段名	数据类型	宽度	填报要求	说明
操作类型	CZLX	字符串	1	必填	详见4.1.6操作类型
配送单号	PSDH	字符串	20	必填	药企内部用于标识一次配送的唯一标识编号
药企编码	YQBM	字符串	20	必填	市药事系统对药企的统编代码，只能填写为登录用户所属的药企编码或者该药企下的分公司编码
医院编码	YYBM	字符串	20	必填	市药事系统发布的医院统编代码
医院配送点编码	PSDBM	字符串	20	必填	医院预先提交的医院内配送点编码
配送单创建日期	CJRQ	字符串	8	必填	配送单创建日期，日期格式B
配送单送达日期	SDRQ	字符串	8	选填	配送单创建日期，日期格式B
记录数	JLS	数字	3	必填	本消息内的<DETAIL>记录条数
配送单条码	PSDTM	字符串	20	选填	药企生成的配送条码号，若不填写则由市药事系统生成后返回
装箱类型	ZXLX	字符串	1	选填	详见4.1.4装箱类型
统编代码	ZXSPBM	字符串	20	必填	市药事系统内部的唯一标识编码
生产批号	SCPH	字符串	50	必填	同一配送单中同一个品规的商品可包含多个生产批号，但须分别填写多条数据
生产日期	SCRQ	字符串	8	必填	日期格式B
有效日期	YXRQ	字符串	8	必填	日期格式B，指有效期至
物流平台订单号	WLPTDDH	字符串	20	选填	预留字段
配送数量	PSL	数字	16,4	必填	该次配送的同配送单且同一货品且同一生产批号按药品基础信息中包装单位名称所界定的货品配送数量
返回消息					
数据项	字段名	数据类型	宽度	说明	
配送单号	PSDH	字符串	20	药企内部用于标识一次配送的唯一标识编号	
配送单条码	PSDTM	字符串	20	配送单的唯一标识条码，若上传时未填写则由药事系统自动生成后返回，否则返回原上	

				传的条码内容
商品类型	SPLX	字符串	1	详见4.1.5商品类型
统编代码	ZXSPBM	字符串	20	市药事系统内部的唯一标识编码
生产批号	SCPH	字符串	50	药品的生产生产批号,同一箱中同一个品规的商品可以包含多个批次
处理结果	CLJG	字符串	5	详见4.1.12消息明细条目处理结果
处理情况描述	CLQKMS	字符串	200	消息明细条目处理结果的详细描述

(二) 样例

发送 XML

```
<?xml version="1.0" encoding="utf-8"?>
```

```
<XMLDATA>
```

```
<HEAD>
```

```
<IP>192.168.0.1</IP>
```

```
<MAC>879FFD616332</MAC>
```

```
<BZXX/>
```

```
</HEAD>
```

```
<MAIN>
```

```
<CZLX>1</CZLX>
```

```
<PSDH>201307010001</PSDH>
```

```
<YQBM>1001</YQBM>
```

```
<YYBM>2001</YYBM>
```

```
<PSDBM>200101</PSDBM>
```

```
<CJRQ>20130701</CJRQ>
```

```
<SDRQ>20130702</SDRQ>
```

```
<ZXS>1</ZXS>
```

```
<JLS>1</JLS>
```

```
</MAIN>
```

```
<DETAIL>
```

```
<STRUCT>
```

```
<PSDTM>2013070110010001</PSDTM>
```

```
<ZXLX>1</ZXLX>
```

```
<SPLX>1</SPLX>
<ZXSPBM>X00987650380040</ZXSPBM>
<SCPH>201301010001</SCPH>
<SCRQ>20130101</SCRQ>
<YXRQ>20150101</YXRQ>
<XSDDH>201307010001</XSDDH>
<WLPTDDH></WLPTDDH>
<DDMXBH>201307010001</DDMXBH>
<PSL>100</PSL>
<CGJLDW>1</CGJLDW>
</STRUCT>
</DETAIL>
</XMLDATA>
```

接收 XML

```
<?xml version="1.0" encoding="utf-8"?>
<XMLDATA>
<HEAD>
<JSSJ>20130718/150800</JSSJ>
<ZTCLJG>00000</ZTCLJG>
<CWXX/>
<BZXX/>
</HEAD>
<MAIN>
<PSDH>001</PSDH>
<PSDTM>0001</PSDTM>
<MAIN>
<PSDH>2013070100000001</PSDH>
</MAIN>
<DETAIL>
```

```

<STRUCT>
<PSDTM>2013070110010001</PSDTM>
<XSDDH>201307010001</XSDDH>
<SPLX>1</SPLX>
<ZXSPBM>X00987650380040</ZXSPBM>
<SCPH>201301010001</SCPH>
<CLJG>0000</CLJG>
<CLQKMS></CLQKMS>
</STRUCT>
</DETAIL>
</XMLDATA>

```

3.6.21 托管医院药品当前库存量数据传报(YQ021)

对于托管模式的医院, 货权仍属于药企的药品库存量由药企使用本消息承担传报。

消息主体条目对应于本次报送当前存量的数据量和报送时间。消息明细条目对应于不同商品品目的库存情况, 商品品目不同必须按照不同的消息明细条目填写数据。

(一) 托管医院库存数据消息报文内容

发送消息					
数据项	字段名	数据类型	宽度	填报要求	说明
传报时间	KCCBSJ	字符串	16	必填	日期格式A
记录数	JLS	数值	10	必填	本消息内的<DETAIL>记录条数
商品类型	SPLX	字符串	1	必填	详见4.1.5商品类型
药品类型	YPLX	字符串	1	必填	详见4.1.1药品类型, 非药品无需填写
商品统编代码	ZXSPBM	字符串	20	必填	统一发布的药品商品唯一标识编码
医院编码	YYBM	字符串	20	必填	医院唯一编码
配送点编码	PSDBM	字符串	20	必填	医院内部配送点编码, 如西药库编码
当前库存量	YPKCL	数字	16, 4	必填	按药品包装单位进行盘点的汇总剩余库

					存量，当前库存量不能是负数
库存单位	KCDW	字符串	10	必填	库存计量单位
返回消息					
数据项	字段名	数据类型	宽度	说明	
药品类型	YPLX	字符串	1	详见4.1.1药品类型，非药品无需填写	
商品统编代码	ZXSPBM	字符串	20	统一发布的药品商品唯一标识编码	
处理结果	CLJG	字符串	5	详见4.1.12消息明细条目处理结果	
处理情况描述	CLQKMS	字符串	200	消息明细条目处理结果的详细描述	

(二) 样例

发送 XML

```
<?xml version="1.0" encoding="utf-8"?>
<XMLDATA>
<HEAD>
  <IP>192.168.0.1 </IP>
  <MAC>879FFD616332</MAC>
  <BZXX> </BZXX>
</HEAD>
<MAIN>
  <KCCBSJ>20150303/150000</KCCBSJ>
  <JLS>1</JLS>
</MAIN>
<DETAIL>
  <STRUCT>
    <SPLX>1</SPLX>
    <YPLX>1</YPLX>
    <ZXSPBM>X01545650020010 </ZXSPBM>
    <PSDBM>PSD001</PSDBM>
    <YPKCL>1000</YPKCL>
    <KCDW>盒</KCDW>
  </STRUCT>
```



```
</DETAIL>
</XMLDATA>
```

接收 XML

```
<?xml version="1.0" encoding="utf-8"?>
<XMLDATA>
  <HEAD>
    <JSSJ>20130718/150800/</JSSJ>
    <ZTCLJG>00000</ZTCLJG>
    <CWXX> </CWXX>
    <BZXX> </BZXX>
  </HEAD>
  <DETAIL>
    <STRUCT>
      <YPLX>1</YPLX>
      <ZXSPBM>X01545650020010</ZXSPBM>
      <CLJG>00000</CLJG>
      <CLQKMS> </CLQKMS>
    </STRUCT>
  </DETAIL>
</XMLDATA>
```

3.6.22 单据撤销结果查询(YQ022)

对于配送单和发票的撤销，由于不会实时反馈单据撤销的结果，需要调用本接口来查询单据撤销的处理结果。

(一) 单据撤销结果查询消息报文内容

发送消息					
数据项	字段名	数据类型	宽度	填报	说明

				要求	
单据类型	DJLX	字符串	1	必填	1: 配送单 2: 发票
医院编码	YYBM	字符串	20	必填	撤销单据的医院编码
配送点编码	PSDBM	字符串	20	必填	撤销单据的医院配送点编码
单据号	DJH	字符串	20	必填	撤销结果查询单据号, 若单据类型为1则传配送单, 若单据类型为2则传发票号
返回消息					
数据项	字段名	数据类型	宽度	说明	
撤销结果	CXJG	字符串	2	00: 处理中 10: 撤销成功 11: 数据已验收, 无法撤销	

(二) 样例

发送 XML

```
<?xml version="1.0" encoding="utf-8"?>
<XMLDATA>
  <HEAD>
    <IP>192.168.0.1</IP>
    <MAC>879FFD616332</MAC>
    <BZXX/>
  </HEAD>
  <MAIN>
    <DJLX>1</DJLX>
    <YYBM>420501020310</YYBM>
    <PSDBM>1001</PSDBM>
    <DJH>201307010001</DJH>
  </MAIN>
</XMLDATA>
```

接收 XML

```
<?xml version="1.0" encoding="utf-8"?>
<XMLDATA>
```

```
<HEAD>
  <JSSJ>20130718/150800/</JSSJ>
  <ZTCLJG>00000</ZTCLJG>
  <CWXX/>
  <BZXX/>
</HEAD>
<MAIN>
  <CXJG>001</CXJG>
</MAIN>
</XMLDATA>
```

3.6.23 配送明细状态获取(YQ025)

药企通过该接口按指定的配送单号查询获取该配送单下配送明细的状态。

(一) XML 报文格式

发送 XML 格式

```
<?xml version="1.0" encoding="utf-8"?>
<XMLDATA>
  <HEAD>
    <IP>IP 地址</IP>
    <MAC>MAC 地址</MAC>
    <BZXX>备注信息</BZXX>
  </HEAD>
  <MAIN>
    <QSRQ>起始日期</QSRQ>
    <JZRQ>截止日期</JZRQ>
    <PSDH>配送单号</PSDH>
    <PSTH>配送条码号</PSTH>
    <PSMXZT>配送明细状态</PSMXZT>
    <PSMXID>配送明细 ID</PSMXID>
```

</MAIN>

</XMLDATA>

接收 XML 格式

<?xml version="1.0" encoding="utf-8"?>

<XMLDATA>

<HEAD>

<JSSJ>接收时间</JSSJ>

<ZTCLJG>消息主体处理结果</ZTCLJG>

<CWXX>错误提示内容</CWXX>

<BZXX>备注信息</BZXX>

</HEAD>

<MAIN>

<SFWJ>是否完结</SFWJ>

<JLS>记录数</JLS>

</MAIN>

<DETAIL>

<STRUCT>

<PSMXID>配送明细 ID</PSMXID>

<PSDID>配送单 ID</PSDID>

<PSDH>配送单号</PSDH>

<PSDTM>配送单条码</PSDTM>

<DDMXBH>关联订单明细编号</DDMXBH>

<XSDDH>销售订单号</XSDDH>

<PSSL>配送数量</PSSL>

<PSMXZT>配送明细状态</PSMXZT>

</STRUCT>

</DETAIL>

</XMLDATA>

(二) 传输消息内容

发送消息					
数据项	字段名	数据类型	宽度	填报要求	说明
起始日期	QSRQ	字符串	8	必填	作为选择的查询条件的订单审核通过日期的起始日期以及截至日期。日期格式B
截止日期	JZRQ	字符串	8	必填	
配送单号	PSDH	字符串	20	选填	药企内部用于标识一次配送的唯一标识编号
配送条码号	PSTH	字符串	20	选填	药企生成的配送条码号
配送明细状态	PSMXZT	字符串	2	选填	查询指定配送明细的状态,若不填写,则获取所有配送明细状态的数据,详见4.1.24配送明细状态
配送明细ID	PSMXID	字符串	20	选填	中心生成的配送明细ID,初次调用不填写,接续调用时须填写上次返回的最后一个配送细ID
返回消息					
数据项	字段名	数据类型	宽度	说明	
是否完结	SFWJ	字符串	1	是否还存在未返回的查询结果; '0': 否, '1': 是	
记录数	JLS	数字	3	本消息内的<DETAIL>记录条数	
配送明细ID	PSMXID	字符串	20	中心生成的配送明细唯一标识符	
配送单ID	PSDID	字符串	20	中心生成的配送单唯一标识符	
配送单号	PSDH	字符串	20	药企内部用于标识一次配送的唯一标识编号	
配送单条码	PSDTM	字符串	20	药企生成的配送条码号	
关联订单明细编号	DDMXBH	字符串	20	该配送所对应的原始订单的订单明细编号	
销售订单号	XSDDH	字符串	50	配送企业内部的销售订单唯一编码,用于与发票的匹配关联	
配送数量	PSSL	字符串	16,4	该配送明细配送的数量,最多可支持12位整数,4位小数	
配送明细状态	PSMXZT	字符串	2	详见4.1.24配送明细状态	

第4章 附件

4.1 代码字典说明

4.1.1 药品类型

编码	含义	说明
1	生物制剂	
2	中成药	
3	中药饮片	
4	医院自制制剂	
5	免疫用疫苗	
6	实验室检验化验用药品或试剂	
7	医学检查用药品或试剂	
8	化学药品	
9	其他	

4.1.2 采购模式

编码	含义	说明
1	医保范围招标	《上海市基本医疗保险、工伤保险和生育保险药品目录》范围内已实行集中招标采购并中标的药品。
2	医保范围未招标	《上海市基本医疗保险、工伤保险和生育保险药品目录》范围内未实行集中招标采购的药品。
3	医保范围招标未中标	《上海市基本医疗保险、工伤保险和生育保险药品目录》范围内已实行集中招标采购但未中标的药品，公立医疗机构不得采购。
4	医保范围挂网	《上海市基本医疗保险、工伤保险和生育保险药品目录》范围内实行挂网采购的药品。
5	自费范围挂网	《上海市基本医疗保险、工伤保险和生育保险药品目录》范围外实行挂网采购的药品。
6	市级量价挂钩集中采购	按市级量价挂钩集中采购的价格与供货渠道的规则执行。
7	不允许采购	药品不允许在平台上采购
9	其他	目前预留的均无法归属于上述全部情况的采购方式。

4.1.3 验收情况

编码	含义	说明
1	验收通过，货品已入库	
2	验收未通过，货品全退	
3	验收未通过或未验收，货品搁置	

4.1.4 装箱类型

编码	含义	说明
1	整箱	一箱一品且为同一订单同一批号
2	拼箱	一箱多品或同品不同批

4.1.5 商品类型

编码	含义	说明
1	药品类	
2	医用耗材器械类	预留
9	其他	

4.1.6 操作类型

编码	含义	说明
1	新增	将该条新建立的信息报送市药事系统。
3	作废	将已报送市药事系统的相同编码的信息予以作废

4.1.7 采购状态

编码	含义	说明
0	失效	招标已失效，不允许医疗机构采购
1	有效	招标有效，可以采购
2	无限制	非招标药品，可以采购

4.1.8 订单处理状态

编码	含义	说明
00	未确认	订单已上报但尚未确认
01	已撤销	该订单已经由发起方撤销
10	未审批	订单已确认但尚未审批
11	审批未通过	订单须审批而未获得审批通过
20	未配送	订单已转发给药企，但是尚未安排配送
21	配送中	订单已存在对应的配送单，但是配送尚未全部完成，如配送量小于订单量或者尚未被验收入库
30	已失效	由于设定的配货期限已过，但该订单未被供货方受理
31	已完结	订单已完成配送

4.1.9 退货单处理状态

编码	含义	说明
00	未确认	退货单已上报但尚未确认
01	已撤销	该退货单已经由发起方撤销
10	未审批	退货单已确认但尚未审批
11	审批未通过	退货单须审批而未获得审批通过
20	审批通过	退货单已审批通过

4.1.10 询价单处理状态

编码	含义	说明
01	未生效	询价单已经由需方提出，但尚未开放接受报价
02	有响应尚开放	该询价单已有报价响应，但仍旧可接受新的报价
03	有响应已关闭	该询价单已有报价响应，已不再接受新的报价
04	已过期	该询价单的询价已经过期失效

4.1.11 消息主体处理结果

指对消息整体，消息头、消息主条目内容的处理返回结果。当消息主体处理结果指示为“10000”时，说明在明细条目中存在一条或多条无法处理的错误数

据，要求药企端进一步判断并处理消息明细条目处理结果。

消息主体处理结果为“00000”的说明该消息体处理成功，不存在任何错误和提示，药企可按正常的流程进行后续的业务处理；

消息主体处理结果的第一位为‘1’说明是严重错误，出现该类错误的时候说明上传的消息体在市药事系统处理失败，需要根据错误原因检查分析后重新组织消息体并进行发送；

消息主体处理结果的第一位为‘2’说明基本信息都校验成功，但是存在逻辑上的错误，列如上传的消息明细条目数与消息主题中填写的记录数不一致，需要药企检查消息内容，修改后重新组织消息体并发送。

消息主体处理结果的第一位为‘3’说明是非错误类提示性的信息，出现该提示信息时说明上传的报文已处理成功，但是存在市药事系统需要提示说明的内容，例如在调用“YQ006 订单代填确认”的接口时，若上传的订单编号已确认则会返回提示信息“该订单编号已确认”，药企可按正常的流程进行后续的业务处理。

编码	含义	说明
00000	处理成功	发送消息正常处理成功，不存在任何错误
11001	通信失败	本次交易通信失败，可能是网络或其他原因造成，在检查以及处理了网络故障畅通的情况下间隔 10 分钟以上请再次发送该报文
11002	系统处理错误	市药事系统内部处理错误，需要将错误信息反馈给是药事所进行处理
11003	用户名密码校验失败	上传的用户名加密码校验失败，用户不存在或密码错误
11004	上传的消息类型码有误	上传的消息类型与字典表中定义的消息类型不匹配
11005	上传的签名比对失败	通过 SHA1 计算 XML 得到的签名与上传的签名比对不一致
11006	上传的 XML 格式有误	上传的 XML 报文格式与定义的报文格式不一致
12001	操作类型有误	上传报文中的操作类型与字典表中定义的操作类型不匹配
12002	医院编码不存在	上传报文中的医院编码在市药事系统中不存在
12003	药企编码不存在	上传报文中的药企编码在市药事系统中不存在
12004	医院配送点不存在	上传报文中的医院配送点编码在市药事系统中不存在
12005	采购模式有误	上传报文中的采购模式与字典表中定义的采购模式或者药品当前的采购模式不匹配

12006	批准文号不存在	无法在药监发布的药品数据中找到符合该批准文号的药品信息
12007	本位码不存在	无法在药监发布的药品数据中找到符合该本位码的药品信息
12008	药企商品编码已存在，不能重复新增	上传报文中的药企商品编码在市药事系统中已存在，不能重复进行新增的操作
12009	药企商品编码不存在	上传报文中的药企商品编码在市药事系统中不存在
12010	商品类型有误	上传报文中的商品类型与字典表中定义的商品类型不匹配
12011	药品类型有误	上传报文中的药品类型与字典表中定义的药品类型不匹配
12012	包装类型有误	上传报文中的包装类型与字典表中定义的包装类型不匹配
12013	商品编码未对照	上传的商品编码未与统编代码进行对照
12014	是否包含子公司有误	上传报文中的是否包含子公司与字典表中定义的是否包含子公司不匹配
12015	提交方式有误	上传报文中的订单提交方式与字典表中定义的订单提交方式不匹配
12016	订单处理状态有误	上传报文中的订单处理状态与字典表中定义的订单处理状态不匹配
12017	退货单处理状态有误	上传报文中的退货单处理状态与字典表中定义的退货单处理状态不匹配
12018	询价单处理状态有误	上传报文中的询价单处理状态与字典表中定义的询价单处理状态不匹配
12019	配送单号已存在	上传报文中的配送单号已存在，不能重复进行新增操作
12020	配送单条码已存在	上传报文中的配送单条码号在其他已上报的配送单中已使用，配送单条码应保证唯一，不能重复
12021	配送单已验收完成	上传的配送单号已验收完成，不能再进行修改或作废操作
12022	配送单号不存在	上传的配送单号在市药事系统中找不到与之匹配的有效记录
12023	该配送单的明细已绑定发票	该配送单存在已经与发票绑定的配送明细，在将对应的发票作废之前不能对该配送单进行修改或作废操作
12024	需确认的订单信与代填的订单信息不一致	订单确认时上传的医院编码+配送点编码+采购模式+订单类型+订单数量与代为填报时上传的信息不一致，确认失败
12025	需确认的退货单信息与代填的退货单信息不一致	退货单确认时上传的药企编码+医院编码+配送点编码+采购模式+退货单数量与代为填报时上传的信息不一致，确认失败
12026	询价单编号不存在	上传报文中填写的询价单编号在市药事系统总找不到与之匹配的有效记录

12027	询价单已过期	上传报文中填写的询价单编号已经超过了询价期限,不再接收新的报价
12028	报价单编号不存在	上报报文中填写的报价单编号在市药事系统总找不到与之匹配的有效记录
12029	统编编码不存在	上传报文中的统编代码在市药事系统中不存在
12030	退货单信息与原来的退货单信息不一致	退货单修改或作废时上传的药企编码+医院编码+配送点编码+带量采购标志与该退货单新增时的信息不一致
12031	报价单编号不能为空	修改和作废报价单操作,必须上传报价单编号
12032	报价单适用日期不正确	报价单适用开始日期和结束日期不能小于询价单的发布日期,并且适用开始日期必须小于适用结束日期
12033	询价单未报价,不能做修改或作废操作	该询价单尚未给出报价,不能修改或作废,只能新增
12034	询价单已报价,不能做新增操作	该询价单已报价,不能做新增操作(一个报价单只能对应一个询价单),只能做修改和作废
12035	报价单所对应的询价单编号与原来的不一致	作废和修改时该报价单所对应的询价单编号与原来的不一致
12036	配送单相关的日期信息有误	配送单生成时间不能大于上报时间,同时配送单生成时间不能大于配送单到货时间
12037	订单相关日期信息有误	预计到货时间不能早于订单生成时间
12038	已存在相同的发票	上传的发票已存在,即发票号+医院编码+配送点编码+药企编码,在系统中已经有一条相同的有效记录
12039	发票含税总金额不正确	上传的发票的含税总金额不等于各个发票明细的含税金额之和
12040	配送单信息与原来的不一致	填写的配送单信息与原来的不一样(配送单条码号,医院编码、药企编码、配送点编码)
12041	发票信息与原来的不一致	发票作废时上传的发票信息与原来的不一样
22001	查询日期时间间隔不能超过 60 天	查询的起始日期和截止日期间隔不能超过 60 天
22002	查询日期时间间隔不能超过 365 天	查询的起始日期和截止日期间隔不能超过 365 天
22003	明细记录数校验有误	在消息主条目(MAIN)中上传的记录数与上传的消息明细条目(DETAIL)记录总数不符合
22004	装箱数校验有误	在消息主条目(MAIN)中上传的装箱数与上传的消息明细条目(DETAIL)中汇总的箱数不符合
22005	发票含税金额校验有误	在消息主条目(MAIN)中上传的发票含税金额与上传的消息明细条目(DETAIL)中汇总的含税金额不符合
22006	发票号已存在	上传报文中的发票号在市药事系统中已存在,不能重复传报,若要作废,请在操作类型中填写“作废”
22007	发票号不存在	上传报文中的发票号在市药事系统中找不到与之匹配的有效记录,若要“新增”,请在操作类型中填写“新增”

22008	订单号不存在	上传的订单号在市药事系统中找不到与之匹配的有效记录
22009	订单号不能为空	修改和作废订单操作，必须上传订单号
22010	待审核的订单不能修改或作废	处于待审核状态的订单不能修改或作废
22011	退货单编号不存在	上传的退货单编号在市药事系统中找不到与之匹配的有效记录
22012	退货单编号不能为空	修改和作废退货单操作，必须上传退货单编号
22013	订单号已存在	系统生成的单号在订单表中已存在
22014	查询日期时间间隔不能超过 30 天	查询的起始日期和截止日期间隔不能超过 30 天
32001	订单号已确认	上传报文的订单号已确认，不必重复确认
32002	退货单号已确认	上传报文中的退货单号已确认，不能进行修改、作废、确认操作
33003	药品包装不存在	上传的药品包装不在市药事系统中，无法找到符合条件的药品信息，请联系并等待市药事所得业务操作人员进行人工匹配处理。

4.1.12 消息明细条目处理结果

当消息主体处理结果指示为“10000”时，则要求药企端进一步判断并处理消息明细条目处理结果。以下是对消息明细条目层面各条数据的处理返回结果。

消息条目处理结果为“00000”的说明该条目处理成功，不存在任何错误和提示；

消息明细条目处理结果的第一位为‘1’说明是严重错误，出现该类错误的时候需要检查错误原因并重新组织消息体进行发送；

消息主体处理结果的第一位为‘2’说明基本信息都校验成功，但是存在逻辑上的错误，列如上传的消息明细条目数与消息主题中填写的记录数不一致，需要药企检查消息内容，修改后重新组织消息体并发送。

消息明细条目处理结果的第一位为‘3’说明是非错误类提示性的信息，出现该提示信息时说明上传的报文已处理成功，但是存在市药事系统需要提示说明，例如在调用“YQ006 订单代填确认”的接口时若上传的订单编号已确认则会返回提示信息“该订单编号已确认”。

编码	含义	说明
00000	处理成功	处理成功，不存在任何的错误或者提示信息

11000	系统处理错误	市药事系统内部处理错误，需要将错误信息反馈给是药事所进行处理
13001	批准文号不存在	无法在药监发布的药品数据中找到符合该批准文号的药品信息
13002	本位码不存在	无法在药监发布的药品数据中找到符合该本位码的药品信息
13003	药企商品编码已存在，不能重复新增	上传报文中的药企商品编码在市药事系统中已存在，不能重复进行新增的操作
13004	药企商品编码不存在	上传报文中的药企商品编码在市药事系统中不存在
13005	商品类型有误	上传报文中的商品类型与字典表中定义的商品类型不匹配
13006	药品类型有误	上传报文中的药品类型与字典表中定义的药品类型不匹配
13007	包装类型有误	上传报文中的包装类型与字典表中定义的包装类型不匹配
13008	商品编码未对照	上传的商品编码未与统编代码进行对照
13009	装箱类型有误	上传报文中的装箱类型与字典表中定义的装箱类型不匹配
13010	冲红发票明细填报有误	上传报文中冲红发票明细填报不正确，其中无税单价、含税单价、税额、含税总额等值需为负数
13011	发票明细填报有误	上传报文中发票明细填报不正确，其中无税单价、含税单价、税额、含税总额等值需为正数
13012	装箱条码号已存在	该装箱条码号已经在其他配送单中使用过，不能重复上传
13013	配送商品信息不唯一	同一个配送单下，相同批号的统一品目的商品必须唯一，即配送单号+商品编码+生产批号已存在相同的记录
13014	订单明细编号有误	上传报文中填报的订单明细号在市药事系统中找不到与之匹配的有效记录
13015	配送信息不存在	上传报文中的配送信息无法与已上报的配送单的配送信息相匹配，即根据配送单号+装箱顺序号+商品编码+生产批号无法在要是系统中找到与之匹配的配送明细条目
13016	顺序号不唯一	同一个订单或者退货单内，顺序号必须唯一
13017	订单无法终止	上传报文中的订单明细号不能终止
13018	订单明细无法终止	上传报文中的订单明细号不能终止
13019	库存数量不足	商品的实际库存数量不足
13020	配送明细商品信息有误	配送明细中填报的商品信息与市药事系统中的商品信息不一致，或者与其关联的订单明细对应的商品信息和配送信息不一致。
13021	订单明细商品信息有误	订单明细中填报的商品信息与市药事系统中的商品信息不一致
13022	配送商品时间信息有误	配送明细中填报的商品的时间不正确，有效日期不能小于生产日期
13023	同一个订单明细不能多次配送	填报的订单明细不允许进行多次配送（当天之内可以送达多次不算多次配送）

13024	配送数量不正确	不能超量配送，即一次配送的数量不能超过尚需配送的数量
13025	发票明细不关联订单或脱货单的说明不能为空	发票填报时，若不关联订单明细或者脱货单明细时，必须要填写不关联的原因
13026	发票明细中统编代码不正确	上传的发票明细的统编代码，在市药事系统中找不到对应的有效记录，或者统编代码和与其关联的配送明细或退货单中的统编代码不匹配
13027	发票明细中商品信息有误	发票明细中填报的商品信息，在市药事系统中找不到匹配的有效记录，或者填报的数量不正确，或者生产日期、结束日期不正确
13028	发票明细中配送单条码号有误	上传的发票明细的配送单条码号，在市药事系统中找不到匹配的有效的配送单号或者退货单号
13029	采购单价不正确	上传的订单明细中采购单价和相应药品所对应的采购单价不一致
13030	统编编码不存在	上传报文中的统编代码在市药事系统中不存在
13031	销售订单号重复	上传报文中的销售订单号在系统中已经存在
13032	配送单医院编码与原单不匹配	上传配送单中的医院编码与原单中的医院编码不匹配
13033	配送单配送点编码与原单不匹配	上传配送单中的配送点编码与原单中的配送点编码不匹配
13034	配送单药企编码与原单不匹配	上传配送单中的药企编码与原单中的药企编码不匹配
13035	原始订单已失效或者关闭	原始订单已失效或已关闭，不能进行操作
13036	发票明细中商品数量不正确	开具的发票明细中的商量数量与对应的配送单中配送的商品数量不匹配
13037	汇总发票明细数量出错	按照发票明细同品规批号汇总发票明细出错
13038	发票明细与原单带量采购标志不一致	发票明细与原订单的带量采购标志不一致
13039	配送明细与原订单计量单位不一致	配送明细与原订单计量单位不一致
13040	发票与原订单计量单位不一致	发票与原订单计量单位不一致
13041	药企编码不存在	上传报文中的药企编码在市药事系统中不存在

4.1.13 提交方式

编码	含义	说明
1	医院填报	医院药库自行填报上传

2	药企代填	医院电话直接要求供货或退货，药企销售人员代填医院的订单或退货单
---	------	---------------------------------

4.1.14 订单类型

编码	含义	说明
1	医院自行订单	医院提交的采购订单
2	托管药库订单	医院药库由药企托管，对于此类订单药企自行加以处理，可以设置定义为不需要本药事系统再通知给药企
3	特需药品订单	非统编字典库范围，医院需要采购的药品订单

4.1.15 查询类型

编码	含义	说明
01	订单查询	根据市药事系统返回的订单编号查询已填报的某订单的相关信息
02	配送单查询	根据配送单编号查询已填报的某配送单信息
03	发票查询	根据发票号查询已填报的某发票信息
04	退货单查询	根据市药事系统返回的退货单编号查询已填报的某退货单的相关信息
05	报价单查询	根据报价单编号查询已填报的报价单的相关信息
06	询价单查询	根据询价单编号查询该询价的最新市场报价情况
07	商品编码匹配查询	根据药企内部的商品唯一编码查询市药事系统内已完成匹配的药品商品信息

4.1.16 配送单状态

编码	含义	说明
00	已填报未接收确认	药企配送单已填报，医院尚未接收确认
01	已作废	药企填报的配送单已被药企申请作废
10	已确认	医院已接收确认填报的配送单

4.1.17 发票状态

编码	含义	说明
00	已填报未接收确认	药企发票已填报，医院尚未接收确认

01	已作废	药企填报的发票已被药企申请作废
10	已确认	医院已接收确认填报的发票

4.1.18 报价单状态

编码	含义	说明
00	已填报	药企的报价单已填报

4.1.19 药品字典匹配状态

编码	含义	说明
00	待人工匹配	药企填报的商品编码未能在市药事系统自动找到符合条件的数据，需要人工进行匹配处理
10	匹配成功	药企填报的商品编码在市药事系统中已匹配到与之对应的中心端商品编码
11	匹配失败	药企填报的商品编码在市药事系统中未能匹配到与之对应的中心端商品编码

4.1.20 库存量

编码	含义	说明
1	充足	充足库存，无限量确保供应
2	有货，限量	有库存，限量可供应
3	有货，少量	少量库存，不保证供应
4	暂无货	已无库存，暂不供应
9	不予披露	对于该品规，药企不愿意披露确切的库存量情况，愿意承担未能响应订单保证供货的一切后果。

4.1.21 采购计量单位

编码	含义	说明
1	计价单位	以商品的计价单位作为采购单位
2	最小使用单位	已商品的最小使用单位作为采购单位

4.1.22 进货价格规则代码

编码	含义	说明
01	唯一中标价	
02	浮动中标价	
03	低价药	
04	挂网参考价	
05	无采购价规则	

4.1.23 销售价格规则代码

编码	含义	说明
01	最高零售价	
02	无最高零售价	
03	低价药	

4.1.24 配送明细状态

编码	含义	说明
00	已提交，未验收	配送明细已有企业提交，医院尚未进行验收处理
11	验收不通过	该配送明细医院验收不通过
20	验收通过	该配送明细医院已确认验收通过

4.2 数据格式

4.2.1 日期格式

1. 日期格式 A: 16 位

格式: YYYYMMDD/HHNNSS/

说明: 20130701/152030, 表示 2013 年 7 月 1 日下午 15 点 20 分 30 秒

2. 日期格式 B: 8 位

格式: YYYYMMDD

说明: 20130701, 表示 2013 年 7 月 1 日